

Mission zéro écran :  
on lâche la Switch et  
les ordi pour vivre une  
aventure en famille et  
partager des souvenirs XXL.

Par Christelle Bittner

# Refuges pour déconnecter en famille

## Jouez les gardiens de phare en Bretagne

Au large de Plouguerneau, en Bretagne, pointe l'île Vieerge. Moussaillons, à l'abordage : l'ancienne maison des gardiens du phare abrite depuis l'été 2021 un écocôte cosy pour 9 personnes qui combine matières brutes et couleurs douces. Précieux repère pour les marins, l'île abrite en fait deux phares : un premier édifice de 33 mètres, rejoint quelques années plus tard par un deuxième phare de 82,5 mètres, le plus haut du monde construit en pierres de taille et qui se visite. C'est au pied du petit phare que vous dormirez. Vous pouvez émettre vos rapports météorologiques et avez accès à la coupole vitrée du petit phare, de jour comme de nuit. Une malle pédagogique est fournie par le conservatoire du littoral et des outils (jumelles, carnet d'observation...) sont à disposition, ainsi que de nombreux jeux. Une fois les visiteurs du jour partis, vous aurez l'île pour vous seuls, la Manche et les embruns devant. Emportez vivres et bonne humeur ! Dépêchez-vous, le lieu est prisé.

**Maison des gardiens de l'île Vieerge, ouverte du 18 février au 18 décembre. À partir de 400 € la nuit ou 550 € les 2 nuits (prix fixe jusqu'à 9 personnes).**

**Infos détaillées sur** le site de l'office de tourisme des Abers : [bitly/3JcTEaO](https://bit.ly/3JcTEaO)

## Crimpez des montagnes au parc des Écrins

Au cœur du parc national des Écrins se trouve le refuge de la Lavey, à 1 800 mètres d'altitude. Au pied de l'Aiguille de l'Olan et du couloir Maximin, entouré de glaciers et de lacs, ce petit coin de paradis nous a conquis par son cadre bucolique, son potager et les plats locaux et bio ! Sans oublier les hôtes : Camille, Pyrénéen et conteur, et sa compagne, Ludmilla, Bretonne, accordéoniste et flûtiste. À disposition, jeux en bois, jeux de société, crayons de couleur et bibliothèque. Autour du refuge, on cueille les framboises, on se baigne dans le torrent, on escalade les rochers. Sur place, 45 couchages (3 dortoirs). Le lieu est labellisé « Refuges en famille » pour sa facilité d'accès, les découvertes à proximité, les services et équipements. La Fédération française des clubs alpins et de montagne édite deux guides, *Refuges en famille Savoie Mont-Blanc* et *Écrins*, à télécharger pour faire son choix. Coup de cœur aussi pour le refuge de l'Alpe du Pin et sa tente yourte, ou le refuge des Clots et ses plus famille.

**Refuge de la Lavey, ouvert du 4 juin au 25 septembre. Parnuit: 20,50 €/adulte, 11,30 €/enfant, gratuit - de 8 ans. Repas: 19 €/adulte et 13 €/enfant.**

**Infos détaillées sur** [refugelalavey.ffcam.fr](https://refugelalavey.ffcam.fr)  
et [ffcam.fr/refuges-en-famille.html](https://ffcam.fr/refuges-en-famille.html)



Nutchel Alsace



Parc des Écrins



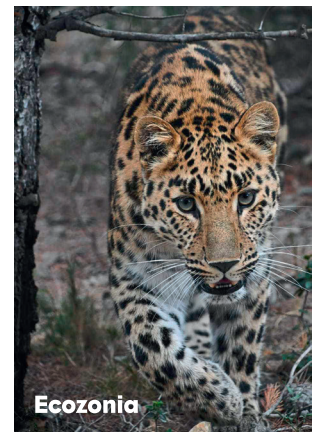
Nutchel Alsace



Ecozonía



Parc des Écrins



Ecozonía

## Clissez-vous dans la peau d'un trappeur en Alsace

Les trappeurs d'aujourd'hui ne lésinent pas sur la douceur du cocon. Nous sommes dans la vallée de la Bruche, à 600 mètres d'altitude, au cœur de 7 hectares de nature ponctués de 37 cabanes cosy et design, en bois de construction durable, où le lâcher-prise est de mise. D'une capacité de 2 à 6 personnes, elles sont équipées de douches avec eau chaude et lits confortables, d'une cuisine avec gazinière et ustensiles, d'un évier, d'une glacière en bois pour garder ses vivres, d'un poêle à bois, et dirigent toutes leurs bonnes énergies vers le panorama. Terrasse et, pour certaines, bain nordique privé. Sur place, au village forestier Nutchel, on trouve un petit mur d'escalade et via ferrata, location de vélos, randonnées, chasse au trésor sur les différentes espèces forestières. On peut construire des minicabanes en mousse, bâtons, feuilles... pour les fées qui habitent la forêt. Belle balade dans les environs autour du château de Salm. On trouve aussi une épicerie, une cafétéria et un coin enfants pour rencontrer d'autres Robinsons et, pourquoi pas, faire griller des marshmallows la nuit tombée à la veillée. **Nutchel Alsace ou Ardennes belges, à partir de 110 € la nuit pour 4, paniers petit déjeuner et barbecue à commander.**

**Infos détaillées sur** [nutchel.be/fr](http://nutchel.be/fr) et [valleedelabruche.fr](http://valleedelabruche.fr)

## Devenez des explorateurs dans les Pyrénées-Orientales

Dans les environs de Perpignan, au creux de la forêt méditerranéenne, on plonge dans un monde qui réunit les animaux les plus redoutables de la planète, que l'on apprend à conserver et à respecter, sur 26 hectares divisés en écozones où l'on côtoie le tigre de Sibérie, l'ours brun ou la panthère de l'Amour. Passer une ou deux nuits en immersion dans un des écolodges, c'est se glisser dans la peau d'un photographe animalier dans l'extrême orient russe, derrière nos baies vitrées. Toutes les pièces s'ouvrent sur l'extérieur, même les chambres et salles de bains ainsi qu'une belle terrasse fermée. Chaque lodge nous plonge dans une aventure avec un wagon de Transsibérien qui côtoie ours et loups ou une yourte parentale qui jouxte les tigres. Cette mise en scène riche en détail est un vrai plus. 7 à 9 couchages, 2 à 3 chambres, 100 m<sup>2</sup> au sol, une demi-pension étoilée, jamais les explorateurs n'ont été aussi bien lotis. Les lodges sont équipés du wifi, mais chut !

**Ecozonía, à partir de 444 € pour 2 adultes (gratuit - de 3 ans) et 533 € pour 2 adultes et 1 enfant - de 11 ans. Inclus: billets du parc avec accès sur 2 jours, dîner et petit déjeuner. À Perpignan (TCV ou avion), à 2h de Toulouse et 1h40 de Montpellier.**

**Infos détaillées sur** [ecozonía.fr](http://ecozonía.fr)