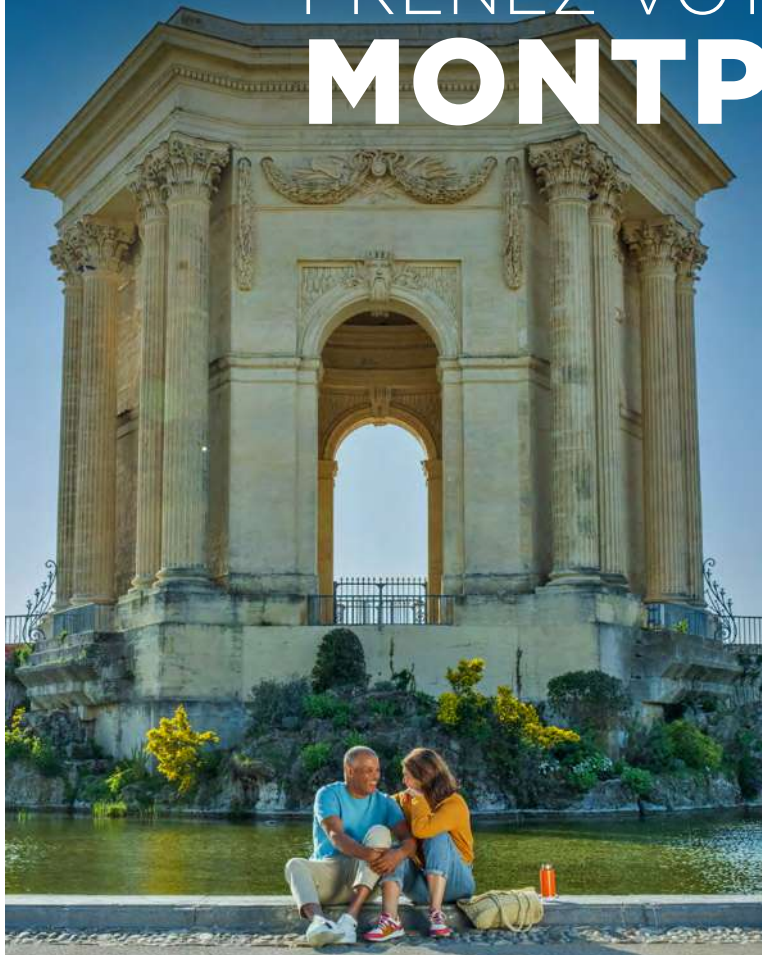


# PRENEZ VOTRE TEMPS À **MONTPELLIER**



## **DOSSIER DE PRESSE 2023**



**Montpellier**  
Méditerranée  
Tourisme & Congrès



# PRENEZ VOTRE TEMPS À MONTPELLIER



## ÉDITO

Montpellier, à 11 km de la Méditerranée, est le lieu de séjour idéal pour découvrir une ville millénaire jeune aux ressources variées et aux nombreux trésors cachés.

Une terre du Sud aux multiples facettes, cité mosaïque, ville de culture, de bien-être, entourée de sites naturels parmi les plus prestigieux du patrimoine mondial.

7e ville de France, Montpellier est une destination de caractère et d'exception.

Ses pierres parlent pour elle.

De ce destin qu'elle s'est forgé au fil des siècles, mais aussi de ces hommes et ces femmes sans qui rien n'aurait été possible.



Parce que Montpellier c'est bel et bien cela. Une terre de rencontres. De passion. De partage. Un brassage perpétuel d'idées et d'humanité, au service de l'audace. Mais l'ambitieuse sait aussi se faire entendre.

Au soleil, entre mer et vignes, et dans chacune des 31 communes qui composent la métropole, Montpellier ouvre le champ des possibles, que l'on soit en quête de découvertes historiques, de loisirs, de saveurs ou tout simplement de bons moments à partager.

# SOMMAIRE

## ON TROUVE CE QU'ON AIME !

4	.....	LES CHIFFRES CLÉS
7	.....	LES ÉVÈNEMENTS IMANQUABLES
9	.....	L'ESPACE D'UNE EXPOSITION
15	.....	LES NOUVEAUTÉS (HÔTELLERIE & RESTAURATION)
16	.....	HÉBERGEMENT CÔTÉ LUXE
17	.....	CHAMBRES D'HÔTES
18	.....	NOUVEAUTÉS HÉBERGEMENTS
20	.....	NOUVEAUTÉS RESTAURANTS
24	.....	ÉVÈNEMENTS EN 2023
24	.....	SPORT
25	.....	MÉTROPOLE & PATRIMOINE
26	.....	FRICHES RÉHABILITÉES
27	.....	VISITES INSOLITES
28	.....	MONTPELLIER, TERRE DE FESTIVALS
29	.....	FÊTES DE FIN D'ANNÉE
30	.....	TOURISME DURABLE
31	.....	MOBILITÉ DOUCE
32	.....	ADRESSES ÉCO-RESPONSABLES
34	.....	DESTINATION VIGNOBLES
35	.....	UN SI GRAND SOLEIL
36	.....	LES TIERS LIEUX DE MONTPELLIER
38	.....	L'ESPACE D'UNE DÉGUSTATION
40	.....	UN MUSÉE À CIEL OUVERT
41	.....	ARTISTES DU STREET ART
43	.....	L'ESPACE D'ART & D'HISTOIRE
44	.....	INCONTOURNABLES À MONTPELLIER
46	.....	LA FACULTÉ DE MÉDECINE
47	.....	RÉGLISSE & PARFUM
48	.....	L'ESPACE D'UNE TRADITION
49	.....	L'ESPACE D'UN SÉJOUR FAMILIAL
50	.....	L'ESPACE D'UNE EXPÉRIENCE SPORTIVE
51	.....	L'ESPACE D'UNE EXPÉRIENCE NATURE
52	.....	L'ESPACE D'UN ÉVÈNEMENT BUSINESS
53	.....	UN TERRITOIRE DE TOLÉRANCE





# LES CHIFFRES CLÉS 2022 DE MONTPELLIER MÉTROPOLE



**500 000**  
habitants environ  
sur la Métropole

Source INSEE

**31 communes**

**Montpellier**  
7ème ville de France  
**300 000 habitants**

**7 400**  
Nouveaux arrivants  
chaque année

**80 000**  
étudiants

**Première**  
ville de France  
où il fait bon  
étudier

Source le Figaro 2022

**Tramway**  
**4 lignes**  
5ème ligne  
en construction

**5 100 000**  
arrivées touristiques  
environ par an

Données Flux V'sision Tourisme Générique OrangeE

**313 000**  
visiteurs en 2022  
à l'Office de tourisme

**4 345**  
chambres d'hôtel

Source OTC

**1 624 876**  
nuitées hôtels

Source INSEE 2019

**59%**  
de nuitées d'affaires

Source INSEE 2019

**65,6%**  
taux d'occupation

Source INSEE 2019

Une des principales  
destinations pour les  
**Écoles de langue  
FLE**

**DANS LE TOP 5  
MONDIAL**  
incubateurs de startups

Source UBI Global 2020

**Deuxième**  
pôle agronomique  
de France  
**2 800 chercheurs**

**Première**  
métropole  
viticole  
de France

**Première**  
région viticole  
mondiale  
en surface cultivée





PATRIMOINE



CULTURE



GASTRONOMIE



CONTEMPORAIN



STREET ART



NATURE



VIGNOBLES



PLAGE



PLACES



# DÉCOUVEZ LES NOUVEAUTÉS

## MONTPELLIER CANDIDATE POUR DEVENIR CAPITALE EUROPÉENNE DE LA CULTURE EN 2028

**Montpellier**  
capitale  
européenne  
de la Culture  
2028



**La candidature de Montpellier-Sète pour le titre de capitale européenne de la culture 2028 a été retenue parmi les neuf villes qui avaient déposé un dossier. Elles sont maintenant quatre en course pour la finale.**

**Plusieurs critères ont été étudiés :** l'organisation, l'implication des acteurs locaux, mais aussi la dimension européenne de chaque candidature.



Derrière la candidature de Montpellier-Sète se cache **l'union de six territoires de l'Hérault**. Montpellier Méditerranée Métropole, bien-sûr, mais aussi les communautés d'agglomérations de Sète et d'Agde et les communautés de communes du Pays de Lunel, du Grand Pic-Saint-Loup et de la vallée de l'Hérault (autour de Gignac) soit 132 communes au total.

Tous se lancent dans une aventure aussi passionnante qu'inédite : une candidature pour devenir, en 2028, capitale européenne de la Culture.

Les 3 autres villes finalistes sont Rouen, Clermont-Ferrand et Bourges

### UN TERRITOIRE ENGAGÉ POUR LA CULTURE

Cette candidature favorisera l'émergence de nouveaux parcours reliant les territoires, les habitants. Elle permettra de donner un nouveau souffle à notre ambition culturelle en forgeant sur le long terme une stratégie conjointe, basée sur la conviction que nous partageons une communauté de destin.





# LES ÉVÈNEMENTS DE MONTPELLIER IMMANQUABLES



## COUPE DU MONDE DE RUGBY EN FRANCE

L'évènement à ne pas louper cette année est sans doute la Coupe du monde de rugby à XV.

Montpellier est camp de base, des équipes s'entraîneront et viendront en stage.

**Les Wallabies**, la prestigieuse équipe d'Australie sera en stage du 17 au 24 août 2023 pour la préparation de la Coupe du monde de rugby. Ils reviendront ensuite pour un stage de préparation aux Jeux Olympiques pour 2024.

**Les îles Samoa ont choisi Montpellier comme camp de base du 8 septembre au 28 octobre 2023.**



## MONTPELLIER ACCUEILLERA LES CHAMPIONNATS D'EUROPE DE JUDO EN NOVEMBRE 2023

La dynamique olympique de Montpellier se concrétise avec les Championnats d'Europe 2023 de judo qui se tiendront à la Sud de France Arena de Montpellier du 2 au 5 novembre 2023. Avec près de 700 judokas accueillis, ce sera une répétition générale pour tous les athlètes du continent et particulièrement des Français à quelques mois des Jeux Olympiques et Paralympiques 2024 de Paris.

### LE TOP 7 DES NATIONS EN 2022

France / Pays-Bas / Géorgie / Grande-Bretagne / Espagne / Israël / Allemagne

Montpellier demeurera également la base arrière du judo français pour la préparation des Jeux Olympiques de Paris 2024

## MONTPELLIER TERRE DE JEUX 2024

Montpellier est une terre de sports, qui, cette année, signe un doublé historique : champions de France de rugby et de volley 2022.



En obtenant le label Terre de Jeux 2024, Montpellier a obtenu la possibilité de devenir Centre de Préparation aux Jeux (CPJ) et de pouvoir accueillir des délégations internationales olympiques et paralympiques. Ce sont environ 25 disciplines qui vont s'entraîner sur notre territoire.

En décembre la ville a accueilli le congrès international «les enjeux des jeux» et le forum «terre de jeux 2024» avec Tony Estanguet le président du Comité d'organisation des JO 2024 et la ministre des Sports Amélie OUDEA-CASTERA.

Grace à sa politique sportive ambitieuse, plusieurs lieux d'entraînements ont été labélisés pour les disciplines suivantes :

Natation olympique - Natation artistique - Water-polo - Handball - Basketball - Volleyball - Tennis de table - Football - Rugby à 7 - Athlétisme - Beach-volley - BMX - Skateboard - Judo - Escrime - Breaking - Paralympique

**Les Wallabies ont déjà signé pour un stage en 2024 pour du rugby à 7, l'équipe de France de judo en fait son camp de base pour les préparations olympiques. D'autres nations sont annoncées. Affaire à suivre.**

**Indiscrétions :** Le CREPS de Montpellier reçoit des athlètes, fin février l'équipe universitaire du Japon en volley, puis dans l'année l'équipe de France de judo, les équipes de France de Volley féminines et masculines, en athlétisme, la Nouvelle Zélande, l'Afrique du sud ou bien l'Australie et l'Israël pour le tennis de Table, d'autres délégations sont annoncées



**La flamme olympique de Paris 2024 passera à Montpellier, Sète et Millau au printemps 2024.**

Elle passera place de la Comédie au printemps 2024, Montpellier sera même «ville-étape» : «La ville accueillera le relais en fin de journée et proposera ce même jour une programmation festive, populaire, gratuite et ouverte à tous, autour des valeurs du sport et de l'olympisme»



## DÉVOILEMENT DE LA LIGNE 5 DE TRAMWAY

C'est Barthélémy Togo, artiste camerounais de renom, qui a été choisi pour en habiller les rames. Habillage réalisé sur la thématique « science et botanique ». Il a imaginé un design feuillu, avec des crocodiles, des perroquets, des poissons, des salamandres et des visages humains. En 2025, de Clapiers à Lavérune, la future ligne 5 du tramway « doit desservir des grands parcs dont le jardin des plantes et le ZOO

## MONTPELLIER BIENTÔT « LE PLUS GRAND RÉSEAU DE TRANSPORTS GRATUIT D'EUROPE »

Le réseau de transports publics de la métropole sera entièrement gratuit pour ses habitants à partir du 21 décembre 2023. Moyen de lutte contre le changement climatique, cette mesure agit aussi sur le pouvoir d'achat des usagers.



## TRANSPORTS : UN NOUVEAU STYLE DE TRANSPORT ARRIVE BIENTÔT A MONTPELLIER MEDITERRANEE METROPOLE !



Engagée dans une politique éco-responsable, la Ville de Montpellier met tout en œuvre pour accélérer la transition écologique et décarboner les mobilités. Après le projet de la nouvelle ligne de tramway prévue en 2025, Montpellier va développer un nouveau style de transport, toujours plus respectueux de l'environnement : les Bus-Tram. Pour une pratique plus vertueuse et plus économique, ce nouveau moyen de transport est une bonne alternative à la voiture.

### LES BUSTRAM EN QUELQUES CHIFFRES :

- 60 véhicules électriques
- 5 nouvelles lignes
- 10 communes : Cournonsec, Cournonterral, Pignan, Lavérune, Castelnau-le-Lez, Le Crès, Vendargues, Castries, Grabels et Montpellier.
- Près de 60km de tracés

**Montpellier, une ville toujours plus innovante et durable.**



# L'ESPACE D'UNE EXPOSITION



## LE MUSÉE FABRE UN MUSÉE D'EXCEPTION !

Le musée Fabre de Montpellier Méditerranée Métropole, créé en 1828 par le peintre François-Xavier Fabre et entièrement réhabilité en 2007, est un monument culturel incontournable en région, s'inscrivant dans la liste des musées les plus importants d'Europe.

Le musée compte parmi les plus belles collections publiques françaises sans cesse enrichies grâce à des dons de collectionneurs et artistes avisés : Fabre, Valedau, Bruyas, Bonnet-Mel, Cabanel, Bazille... Dans ce même élan, Pierre Soulages a témoigné de son attachement au musée et à la ville de Montpellier par une généreuse donation de sa collection, permettant un aperçu de l'ensemble de sa carrière.

<https://museefabre.montpellier3m.fr/>

### FOCUS

Manet, Monfreid et Serusier au musée Fabre de Montpellier.

Six nouvelles peintures autour de la thématique de la nature morte viennent d'être mises en dépôt dans le parcours moderne du musée Fabre de Montpellier. Ces tableaux issus des collections du Musée d'Orsay sont en dépôt pour une durée de cinq ans.

## EXPOSITIONS MUSÉE FABRE

### DJAMEL TATAH, LE THÉÂTRE DU SILENCE Du 10 décembre 2022 au 16 avril 2023

Dès le milieu des années 1980, son travail se fonde sur une peinture épurée, d'une grande sobriété, dans laquelle la figure humaine prend place sur de profonds aplats colorés. L'œuvre de Djamel Tatah interroge notre présence au monde, le rapport empathique à l'humanité qui nous entoure. Composée d'une quarantaine d'œuvres, l'exposition dévoile différents moments de la carrière de l'artiste, selon une approche thématique qui explore plusieurs composantes conceptuelles de son œuvre, nourri de philosophie et d'histoire des arts - de la peinture jusqu'à la danse, le théâtre et le cinéma.



### VALENTINE SCHLEGEL, L'ART POUR QUOTIDIEN du 12 mai au 17 septembre 2023

*Hôtel Sabatier d'Espeyran*  
Le musée Fabre prépare pour l'été 2023 une exposition autour de la sétoise Valentine Schlegel au sein de l'hôtel de Cabrières-Sabatier d'Espeyran, département des arts décoratifs du musée Fabre (12 mai - 17 septembre 2023).  
Crédit photo : Fabrice Lindorà l'œuvre.



### GERMAINE RICHIER, UNE RÉTROSPECTIVE 12 juillet au 5 novembre

L'œuvre de Germaine Richier (1902-1959) occupe une place à la fois unique et incontournable dans l'histoire de la sculpture du XXe siècle. Formée à la tradition d'Auguste Rodin et d'Antoine Bourdelle, l'artiste s'affirme en à peine plus de 25 ans - Depuis sa réouverture en 2007, le musée Fabre dédie une salle de son parcours permanent à cette sculptrice, qui a grandi aux portes de Montpellier, Richier, un nom qu'elle s'est forgée aux Beaux-Arts de Montpellier et qui compte parmi les grands. Entre Rodin et le premier César, Germaine Richier occupe une place centrale de la sculpture moderne.

### FOCUS

Six œuvres de Germaine Richier, sculptrice héraultaise, vont voyager de Montpellier à Paris. Une rétrospective est dédiée à cette artiste au Centre Pompidou de mars à juin avec plus de 200 œuvres

### ALFRED BRUYAS, COLLECTIONNEUR ET MECÈNE DU MUSÉE FABRE

7 octobre 2023- 11 février 2024

L'année 2021 marque le bicentenaire de la naissance d'Alfred Bruyas (1821-1877), un des principaux donateurs du musée Fabre. Ce Montpelliérain, qui collectionna avec passion l'art de son temps, acquit des œuvres réalisées par des artistes majeurs tels qu'Alexandre Cabanel, Eugène Delacroix ou Gustave Courbet. Il contribua de manière décisive à faire entrer l'art moderne dans les collections du musée Fabre, en offrant notamment deux peintures iconiques, manifestes du réalisme, Les Baigneuses et La Rencontre de Gustave Courbet.

### AU FIL DES COLLECTIONS

Christian Jaccard  
9 décembre 2023- 7 avril 2024

Exposition temporaire

Toni Grand

20 janvier- 5 mai 2024





## MO.CO LE MUSÉE MONTPELLIER CONTEMPORAIN

De la formation jusqu'à la collection, en passant par la production, l'exposition et la médiation, Montpellier Contemporain (MO. CO.) est un écosystème artistique réunissant une école d'art et deux lieux d'exposition :

MO.CO. Esba (École Supérieure des Beaux-Arts de Montpellier), MO.CO. Panacée (Centre d'art contemporain) et MO.CO. Hôtel des collections, un espace dédié à l'exposition de collections du monde entier. La Panacée est un centre d'art gratuit.

<https://www.moco.art/fr/page-daccueil>

## EXPOSITIONS MO.CO

### Immortelle

11 mars au 4 juin 2023 Moco

et 11 mars au 7 mai 2023 Moco Panacée



**Immortelle** propose un ambitieux panorama de la jeune peinture figurative française. Déployée pour la première fois sur l'ensemble des centres d'art, l'exposition s'organise en deux volets.

Au MO.CO., seront présentés des artistes emblématiques de la scène française, nés de 1970 au début des années 80, qui affirment un goût pour la peinture figurative dans laquelle la place de la figure humaine demeure essentielle.

Au MO.CO. Panacée, la nouvelle génération des années 80 et 90 revisite la peinture de genre (historique, portrait, paysage, nature morte...). L'exposition généreuse, sensible, entend rendre hommage à la peinture, dans sa part physique, matiériste, érotique, romantique.

### Néo Rauch - Peintre Allemand

Du 8 juillet au 15 octobre 2023



Réputé pour ses scènes énigmatiques mêlant onirisme et historicisme inspirées du passé de la République démocratique allemande, il est le chef de file de la nouvelle École de Leipzig, mouvement allemand de peinture contemporaine figurative.

L'exposition personnelle de Rauch à New York était Neo Rauch : Aus dem Boden/From the Floor, qui a été présentée au Drawing Center en 2019, et de mars à septembre 2021, Neo Rauch: Der Beifang était à l'affiche au Gutshaus Steglitz, Berlin



## Huma Bhabha - Pakistan

Du 18 novembre 2023 à février 2024



Originaire du Pakistan, Huma Bhabhan est connue pour ses formes figuratives grotesques et uniques qui semblent souvent disséquées ou démembrées. L'artiste utilise régulièrement des matériaux trouvés dans ses sculptures, notamment de la mousse de polystyrène, du liège, du caoutchouc, du papier, du fil et de l'argile. Elle intègre parfois dans ses œuvres des objets qui lui ont été donnés par d'autres personnes. Ses œuvres sont exposés à New-York, Paris ou Londres

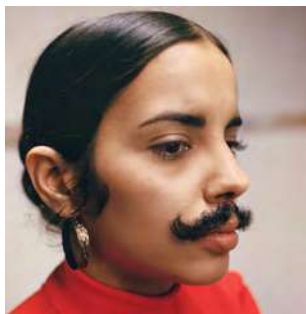
## APRES L'ECOLE 2EME BIENNALE ARTPRESS DES JEUNES ARTISTES Moco Panacée

01 octobre 2022 au 8 janvier 2023

L'événement réunira 32 artistes diplômés des écoles d'art publiques françaises et déjà engagés dans une carrière artistique, sélectionnés par un jury présidé par le réalisateur et artiste espagnol Albert Serra.

Associant la revue d'art contemporain artpress, MO.CO. Montpellier Contemporain, Montpellier Méditerranée Métropole et la Ville de Montpellier, la biennale investira plusieurs salles du Musée Fabre, l'intégralité du MO.CO. Panacée ainsi que l'Espace Dominique Bagouet, proposant ainsi aux visiteurs un véritable parcours artistique urbain.

## Ana Mendieta Moco \_ Panacée du 3 juin au 10 septembre 2023



Ana Mendieta est une performeuse, sculptrice, peintre, photographe et artiste vidéo américano-cubaine dont l'œuvre se situe à la croisée du land art et du body art. Elle est surtout connue pour son travail « earth-body ».

Son œuvre, explorant la binarité du genre, s'inscrit dans une vision essentialiste du corps et des rapports entre

les sexes. Le travail d'Ana Mendieta, généralement autobiographique, s'inscrit essentiellement dans le champ de la performance et aborde les thèmes du féminisme, de la violence, de la mort et de l'appartenance.

Ses œuvres politiques sont généralement associées aux quatre éléments de la nature et empreintes d'une forte dimension spirituelle

## Sol #2 Moco - Panacée Du 8 octobre 2023 au 14 janvier 2024

SOL! La biennale du territoire célèbre la dynamique créative qui anime Montpellier et sa région.

La première édition intitulée Un pas de côté (2021) qui présentait 32 artistes sélectionnés sur un territoire défini allant de Sète à Alès et de Nîmes à Béziers, explorait les lisières de l'art. La seconde édition en 2022 permettra de découvrir un tout autre aspect de la scène artistique locale.

### MOCO PANACÉE

Chaque jeudi à 19h au MO.CO. Panacée, des rencontres et des conférences inédites autour de l'art contemporain Programme 2023 en cours

Moco - propose régulièrement des ateliers pour petits et grands, des escapes Game ou bien concerts, et gouter



## PAVILLON POPULAIRE - EXPO GRATUITE

Le Pavillon Populaire est un espace d'art photographique ouvert gratuitement au public.

Il affiche une programmation de haut niveau, en présentant les œuvres d'artistes de notoriété nationale et internationale. Trois expositions en moyenne s'y déroulent chaque année.

## La surface et la chair. Madame d'Ora, Vienne - Paris, 1907 - 1957. - Autriche

Du 18 février au 16 avril 2023



Sous le nom de Madame d'Ora, Dora Kallmus (1881-1963) fut une photographe renommée, travaillant comme portraitiste mondaine d'abord à Vienne, alors un centre culturel majeur et laboratoire de la modernité en Europe, puis dans le Paris des Années folles. De son portrait du peintre Gustav Klimt en 1908 jusqu'à celui de Picasso en 1958, utilisant les techniques les plus modernes, elle traite de nombreux sujets au fil d'une carrière extraordinaire de plus de cinquante ans.

## « Antoni Campaña et la Guerre d'Espagne » Espagne Du 1er juillet au 24 septembre 2023,



En 2018, près de Barcelone, une maison est vidée avant d'être démolie.

Deux boîtes rouges s'y trouvent. Que contiennent-elles ? Une incroyable découverte : 5 000 photographies prises par Antoni Campaña Bandranas (1906-1989) durant les trois années de la guerre civile espagnole. Une fresque, qui déroule la vie quotidienne en temps de guerre sous l'œil de l'un des plus grands photographes catalans pictorialistes du pays.





## LATTARA À LATTES SITE ARCHÉOLOGIQUE LATTARA MUSÉE HENRI PRADES

ENVIE DE MIEUX CONNAÎTRE LE PASSÉ  
DES CIVILISATIONS ACTUELLES ?

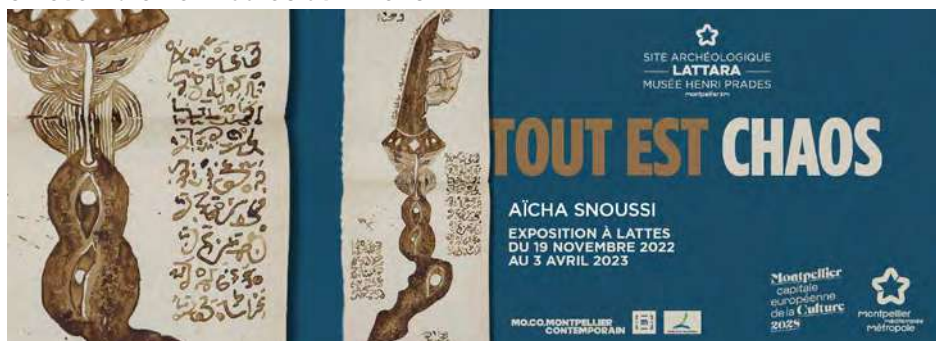
Le site archéologique Lattara - musée Henri Prades de Montpellier Méditerranée Métropole, situé à Lattes, vous invite à faire un immense saut dans le temps à la découverte de l'histoire des femmes et des hommes qui nous ont précédé sur ce territoire. Une découverte passionnante vous attend !



de Montpellier. LATTARA, UN PORT ANTIQUE DU VIÈME SIÈCLE AVANT NOTRE ÈRE Le musée archéologique est situé à proximité de l'antique Lattara, port important de la Méditerranée occidentale. Installé dans l'ancien delta du fleuve côtier, le Lez, Ledum flumen, il fut occupé du VIe siècle avant notre ère jusqu'au IIIe siècle de notre ère.

UN PORT OCCUPÉ PAR DIFFÉRENTES CIVILISATIONS ANCIENNES Actif pendant plus de 800 ans, le port de Lattara fut, en effet, un lieu de rencontre économique et culturel important pour les peuples qui vivaient autour du bassin occidental de la Méditerranée (Les Étrusques, les Grecs depuis Marseille, Les Ibères, les Romains...) et les populations celtiques locales. Après une parenthèse de plusieurs siècles, Lattes deviendra au Moyen Âge le port

**EXPOSITION «TOUT EST CHAOS» D'AÏCHA SNOUSSI  
DU 19 NOVEMBRE 2022 AU 3 AVRIL 2023 À LATTARA  
9 novembre 2022 au 03 avril 2023**



Leurs voix en chœur résonnent, cette nuit. Tout est chaos. Cette phrase sortie des mille gorges déployées se transforme en chant de lutte, transmis de génération en génération. L'écho remonte à bien plus loin, des millénaires, quand les premiers peuples de l'eau et des sables ont chanté.

Autour d'une archéologie queer, Aïcha Snoussi imagine l'histoire d'une civilisation disparue sur les côtes méditerranéennes. Par le khàos - la faille - son travail fissure des brèches dans les récits officiels pour y loger d'autres

récits. En miroir des objets du musée, de nouveaux vestiges racontent ces corps qui chantent encore sous la mer.

Une exposition produite en partenariat avec le MO.CO Montpellier Contemporain.

**Exposition «Statues-menhirs.  
Miroirs de pierre du Néolithique»  
7 octobre 2022 - 6 mars 2023**

Les statues-menhirs marquent les débuts de la statuaire monumentale en

Europe, phénomène qui apparaît de manière à peu près simultanée sur la façade atlantique et en Méditerranée vers 4 700-4 500 av. notre ère.

En Occitanie, quelques exemplaires de ces menhirs sculptés ont été mis au jour récemment. Datés de la fin du Néolithique (3 300-2 200 av. notre ère), ils représentent un être humain au travers de certains attributs physiques (yeux, nez, mains...), d'éléments vestimentaires (ceinture, manteau) ou d'objets (collier, hache).





## LE MUSÉE D'ART BRUT DE MONTPELLIER

800 m2 dotés d'un jardin méditerranéen propose aux visiteurs une importante collection. Riche d'un fond de 2000 œuvres environ, elle permet d'avoir un aperçu des différents créateurs bruts, singuliers et autres visionnaires, surréalistes de tous horizons confondus, allant de la période « historique » du début du 20e siècle jusqu'à l'Art Outsider international d'aujourd'hui. En plus de l'expo permanente, 3 expositions temporaires sont organisées chaque année. Chacune d'entre elles est présentée par un(e) commissaire d'exposition reconnu(e) dans le monde de l'art, et soutenue par un mécène <http://www.musee-artbrut-montpellier.com/> Les Expos arrivent au fil de l'année il faut regarder sur le site internet



### Pascal VERBENA

**Du 4 janvier au 30 avril 2023**

Pascal Verbena est né le 16 août 1941 à Marseille dans le quartier du Vieux Port où sa mère était marchande de poisson. Il était surnommé « Le chérubin charbonnier ». Cet enfant solitaire, mis très jeune en pension il avait pris l'habitude de cacher ses trésors dans la poutre d'un grenier où il avait trouvé refuge. Pêcheur chevronné, il passe dès qu'il peut de longs moments dans les calanques sauvages de Marseilleveyre et aux Saintes- Maries-de-la-Mer où

il ramasse des bois flottés qu'il entasse dans un ancien entrepôt lui servant d'atelier.

Pascal Verbena a participé à de nombreuses expositions (« Singuliers de l'Art » en 1978 ; « Outsiders » à Londres, New York et autres pays ; Galerie Chave à Vence. etc...).

## PARCELLE 473 CENTRE URBAIN ET CONTEMPORAIN



Cela fait deux ans désormais que le galeriste parisien Laurent Rigail s'est lancé, en famille, dans une aventure inédite : transformer l'ancien chai viticole familial en centre d'art contemporain.



## L'ESPACE DOMINIQUE BAGOUET ON DÉCOUVRE LES ARTISTES RÉGIONAUX !

L'espace Dominique Bagouet est un lieu d'art et de patrimoine ouvert gratuitement au public. Dédié aux artistes régionaux du 19e et du 20e siècles, Son succès est croissant, depuis sa réouverture en 2012.

<https://www.montpellier.fr/3945-espace-dominique-bagouet.htm>

## GALERIES D'ART

Dans Montpellier vous trouverez de nombreuses galeries indépendantes.

Un panorama très varié, où chaque structure a sa spécificité, les expos sont éphémères pour le plaisir des amateurs d'art.

La Galerie de l'Ancien courrier reconnue pour exposer des artistes peintre de la région à tendance figurative, ou bien Cabane Art Galerie ou chaque artiste exposé vous accueillera, ou la toute nouvelle Parcelle 473 axée street-art toutes vous proposent des collections exceptionnelles

**Retrouvez toutes les galeries partenaires sur :  
[www.montpellier-tourisme.fr](http://www.montpellier-tourisme.fr)**



### FOCUS LES GALERIES D'ART S'EXPOSENT À ART MONTPELLIER

La 7eme édition de La foire méditerranéenne des arts contemporain aura lieu du jeudi 16 au dimanche 19 novembre 2023 / hall b2 du parc des expositions de Montpellier !

**C'est environ 70 galeries nationales et internationales qui sont présentes.**

La Parcelle 473 tire son nom du numéro de la parcelle cadastrale sur laquelle elle se trouve dans le quartier Malbosc à Montpellier, dernière parcelle agricole au cœur d'un écrin de verdure encore préservé de l'urbanisation. Le lieu est ouvert au public uniquement sur réservations. La restauration du chai a été financée en fonds propres et sans subventions. Il propose à son public la découverte, entre autres, de l'histoire du mouvement artistique Street art et graffiti. M.CHAT, L'ATLAS, JONONE, NASTY ET BIEN D'AUTRES : des références en matière d'art urbain et contemporain

La Parcelle 473 bénéficie d'un fonds d'une centaine d'œuvres en provenance de donations ou de prêts de collectionneurs privés ou d'artistes. Une politique d'acquisition est également prévue

<https://www.parcelle473.com/>



# VISITEZ PLUS, DÉPENSEZ MOINS CITY CARD



## L'ESPACE D'UNE DÉCOUVERTE

Visite guidée de la ville, Petit train touristique,  
Musée Fabre, MO.CO. Contemporain,  
Musée d'art brut, Planet Ocean Montpellier, ...

Tarif enfant : 6-17 ans, à partir de 12 €

En vente à l'Office de Tourisme et sur [www.montpellier-tourisme.fr](http://www.montpellier-tourisme.fr)



## AUDIO GUIDE LA VILLE À VOTRE RYTHME



Idéal pour découvrir le centre  
historique en toute liberté.

> Tarif Plein : 11€

Réduit & 12-18 ans : 9€ / 6-12 ans : 6€

> Caution 70€



# LES NOUVEAUTÉS

## HÔTELLERIE & RESTAURATION

En pleine expansion, Montpellier multiplie les ouvertures, extensions et rénovations à un rythme trépidant. 2022 / 2023 un tournant important dans l'architecture

### MAJE HOSTEL

Auberge de jeunesse ouverture fin février



20 chambres (dont deux doubles) pour un total de 100 couchages avec salles de bain privatives à l'étage, restaurant méditerranéen de 120 couverts (60 en salle et autant en terrasse) sans oublier un sous-sol de 250 mètres carrés aménagé en salles de détente et de petit-déjeuner pour la clientèle de l'hostel.

Restaurant : le Meraki, animé par un jeune chef de 27 ans, Léo Guerquin-Kern, passé par diverses adresses bistro-nomiques à Paris.

### ADAGIO HOTEL

6 RUE Baudin

Ouverture début avril 2023



39 chambres. Grands appartements, entièrement rénovés, dans une décoration chic et tendance ; peuvent accueillir jusqu'à 4 personnes, ils sont équipés de lave-vaisselle et de télévision Chromecast. Des espaces de vie, grand patio, cuisine partagée, espace détente et de coworking.

<https://all.accor.com/hotel/COS9/index.fr.shtml>

de la ville, 3 hôtels, une auberge de jeunesse et des villas de luxes au programme. En restauration de nouvelles tables, ou des chefs qui bougent.

### JOST HOTEL DU GROUPE MELT

Nouveau Saint Roch ouverture printemps 2023



86 chambres de type classique, 2 appartements pour 12 personnes chacun, 52 lits en dortoirs.

Réception de l'hôtel, bar à bière et restaurant au RDC 200 couverts, cuisine ouverte, scène amovible en milieu de salle pour y prévoir une programmation artistique

<https://melthotel.com/nos-hotels/montpellier-5.html>

**EKLO S'INSTALLERA EN JUIN 2023** près de la gare de Montpellier ST-Roch.



Avec 110 chambres ET 46 places de parking, restaurants, bar, patio et terrasse, **Eklo poursuit l'expansion en France de son concept innovant, à la fois économique, écologique et lifestyle, avec un dixième hôtel attendu en juin 2023 à Montpellier, en face de la gare Saint Roch.**

Eklo va reconverter un immeuble de bureaux en un hôtel idéalement situé pour les voyageurs d'affaires et de loisirs. Ce projet s'inscrit en effet dans le renouveau des abords de la gare Saint Roch, un quartier historique en pleine transformation.

<https://www.eklohotels.com/fr/>



# HÉBERGEMENT CÔTÉ LUXE



## VILLA MASSANE DOMAINE DE MASSANE

Villa contemporaine de 270m<sup>2</sup> avec vue golf, pouvant accueillir jusqu'à 8 personnes. Située à Baillargues aux portes de Montpellier, entre mer et vignes, la Villa Massane est dotée de 4 chambres et de 4 salles de bain, d'un patio intérieur et d'une cheminée, d'une piscine au cœur d'un jardin méditerranéen.

[www.massane.com/villa-massane](http://www.massane.com/villa-massane)



## MAISON VERCHANT DOMAINE DE VERCHANT

La Maison Verchant, Maison d'hôtes « luxe » du Domaine de Verchant, est un lieu unique à deux pas du Domaine (300 mètres). Les chambres, neuves, mettent en valeur les matériaux et l'artisanat les plus raffinés. Le petit-déjeuner est servi à table au cœur d'une verrière somptueuse.

La Maison est parfaite pour profiter d'une parenthèse enchantée à deux et idéale pour vos séminaires d'entreprise

<https://www.domainedeverchant.com/fr/petite-maison.html>



## VILLA SARNELLY DOMAINE DE VERCHANT

Le Domaine de Verchant offre la possibilité de louer la villa Sarnelly, une maison de maître du XVI<sup>e</sup> siècle, entièrement rénovée, alliant modernité et authenticité à proximité de l'hôtel.

Au cœur d'un jardin paysagé de 7000m<sup>2</sup>, la villa d'une superficie de 600m<sup>2</sup> habitables, avec une décoration contemporaine.





# CHAMBRES D'HOTES



## **VILLA MAGNIOLA MONTPELLIER**

La villa composée de cinq chambres d'hôtes située à Montpellier, plan des 4 seigneurs. Piscine extérieure chauffée. Maison très moderne, calme et chambres très spacieuses. 5 chambres 5 ambiances  
<https://villa-magnolia.fr>



## **DOMAINE DE MOURES VILLENEUVE-LÈS-MAGUELONE**

### **Chambres refaites durant le confinement**

3 chambres d'hôtes agréables et parfaitement décorés dans un cadre d'une demeure authentique, Toutes 3 vous proposent un thème différent. l'Arnel qui est à la fois spacieuse et cosy, ou encore vous prélassiez dans la piscine de la grande Sophie et enfin pour les familles nombreuses profiter de l'espace et du cadre de la Maison du Payre.  
<https://www.domaine-des-moures.com/contact.php>



# NOUVEAUTÉS HÉBERGEMENTS TRAVAUX & RÉNOVATIONS



Après la pandémie, le parc hôtelier vieillissant, beaucoup d'hôtels ont décidé de faire des rénovations

## DOMAINE DE BIAR \*\*\*\* BOUTIQUE-HÔTEL



Montée en gamme de l'hôtel en 4\* avec 3 chambres supplémentaires en 2022 soit 11 chambres - des travaux sont en prévision sur 2023 avec 2 nouvelles suites et une chambre supplémentaire - D'autres travaux attendus

Changement de propriétaire en 2022  
Nouvelle cheffe Jodie Wadeh, ancienne commise de l'ex-cheffe Camille Tricot

### Les rendez-vous de Biar

6 éditions de Art at Biar, Jazz at Biar, BBQ party (un jeudi soir par mois),  
Danse at Biar (une seule date) et Le Brunch (un dimanche par mois).

## DOMAINE DE VERCHANT CASTELNAU-LE-LEZ

Extension avec pour objectif de doubler le nombre de chambres. Soit 24 chambres et suites d'exception, une nouvelle réception repensée. Les travaux devraient commencer début 2023 et durer 18 mois, pour un coût total du projet de 17 millions d'euros

D'autres nouveautés à venir en 2023

**Nouveau directeur Jean-Pascal Picollet** qui a tenu la Chèvre d'Or à Eze durant 11 ans.



**Nouveau chef** de « la plage by Verchant » **Vincenzo Regine** originaire d'Italie, il a travaillé dans de nombreux restaurants prestigieux dont la Chèvre d'Or, ou Amigo Rocco Forte \*\*\*\*

Cuisine méditerranéenne, simple, réconfortante et avant tout généreuse

**Nouveau chef au Restaurant « Le Marcelle »**, le Chef **Alexandre Caillaud**. **Nouveau pâtissier : Alan Lainé** prend les rênes du sucré du Domaine de Verchant. Alain a eu l'opportunité de travailler dans les cuisines de l'Hôtel de Paris à Monaco, pour Alain Ducasse.

## NOVOTEL SUITE \*\*\*\*

Rénovation d'octobre 2022 à janvier 2023 par étages





## MERCURE CENTRE COMÉDIE \*\*\*\*



Rénovation à partir de décembre 2022 jusqu'en avril 2023 par étages.

Ensuite rénovation des parties communes, restaurant, réception et salles de séminaires, création d'une salle de sport

## HÔTEL PULLMAN \*\*\*\*



Rénovation totale de l'hôtel - Fermeture d'octobre 2022 à avril 2023.

Création d'un spa et d'une piscine, 88 chambres toutes twinables, nouveau lobby

## L'HÔTEL GOLF DE FONTCAUDE JUIGNAC - RÉOUVERTURE JUILLET 2023



Le groupe Zenitude Hôtel et résidences vient de racheter l'hôtel Spa de Fontcaude. Situé à une quinzaine de minutes du centre-ville de Montpellier. Etablissement 4\*, niché au cœur du Golf de Fontcaude, l'hôtel vous offre calme et cadre verdoyant. Ouverture en juillet 2023.

Ses chambres, spacieuses (de 20 à 23 m<sup>2</sup>) et lumineuses, offrent un confort moderne très appréciable. Le restaurant de l'hôtel vous propose une cuisine de saison à savourer en salle ou en terrasse suivant le temps, ses 7 salles de réunions toutes à la lumière du jour vous accueillent dans la configuration de votre choix - 140 personnes en cocktail.

Spa idéal pour se détendre avec massage et séance de hammam.

## HOTEL GOLF DE MASSANE \*\*\*\*\* BAILLARGUES



2 ans de Travaux pour Domaine de Massane à Baillargues qui passera de 3 à 5 étoiles avec spa. réouverture en juillet 2024

[www.massane.com](http://www.massane.com)

## NOVOTEL MONTPELLIER SUD \*\*\*\*



Rénovation sur 4 ans de travaux 1ere phase, hall réception, bar et restaurant 01/11 au 31/03/2023 - 2eme phase ½ salles de réunion et moitié des chambres - 3eme phase, ½ salles de réunion et 2eme moitié des chambres - 4eme phase les extérieurs

## BEST-WESTERN ST ROCH \*\*\*



3 chambres prestigieuses supplémentaires travaux septembre 2022 à juin 2023

## IBIS MONTPELLIER CENTRE \*\*\*



Rénovation de 9 chambres « la rénovation se fait au fil de l'eau et que nos clients découvriront petit à petit ce concept »

« Agora est un concept personnalisé, qui mise sur la cohérence des matériaux et des couleurs. Le souci du détail et l'utilisation de matériaux industriels confèrent un esprit contemporain aux chambres, où les hôtes se retrouvent dans une ambiance évolutive et personnalisée, grâce à des éléments adaptables. Faite de mix and match, chaque chambre affiche des murs nus, réservant des effets spéciaux sur son plafond, pour un effet visuel surprenant. »



# NOUVEAUTÉS RESTAURANTS

## TABLE DES POÈTES



Changement de décoration à la table des Poètes, et changement d'horaires du mardi au vendredi midi et soir soirées bar à vin une fois par mois, Le Chef **Thomas Réa** propose une soirée gastronomique une fois par mois et des soirées bar à vins <https://la-table-des-poetes.com>

## RESTAURANT LECLERE \*



Le chef **Guillaume Leclere** nous propose une nouvelle adresse : **8, rue André Michel**  
«Nouvelle table, une cuisine toujours plus sincère et franche, une cuisine concentrée sur l'essentiel où il profite de l'arrivage quotidien pour exprimer au mieux sa créativité». Un endroit design avec un puits de lumière. <https://www.restaurantleclere.com>

## RESTAURANT VR À VIN



**46, rue de la Croix verte**  
le chef **Clément Gély** défend une gastronomie artisanale aux associations fortes, aux plats texturés et visuels. Il est associé à **Pierre Olivier Prouhèze** <http://www.restaurantlevravin.fr>

## LE BONOBO COFFEE CLUB



**46, rue Saint-Guilhem**  
**Nicholas** est Anglais, **Gemma** est écossaise, ils tiennent le bar à Brunch « le Bonobo » de 9 h à 15h ils servent des brunchs avec gourmandises sucrées ou salées dans un cadre convivial, il y a même une version végan.

©GUILLAUME CANAL



**NOS BONNES  
ADRESSES**





## LE PETIT JARDIN



20, rue Jean-Jacques Rousseau

**Clément Gueudré** est le nouveau Chef du restaurant **Le Petit Jardin**, un lieu exceptionnel dans l'écusson à Montpellier. Un restaurant dans, lequel il propose une offre bistronomique et gastronomique, et une cuisine de cœur inspirée de la tradition française.

<https://www.petit-jardin.com>

## LE RESTAURANT ASA



6, Bd des Arceaux

**L'ancien chef de la Maison de la Lozère s'est installé boulevard des Arceaux.** Le chef **Thierry Marle** propose des viandes sélectionnées de qualité, issues du circuit court. Une des signatures de sa cuisine : des coupes de viandes spécifiques et des cuissons à la braise, apprises pendant ses cinq années en Argentine.

<https://restaurant-asa.fr>

## RESTAURANT CENA



2, place Pétrarque

Restaurant CENA Provenant du latin « cena » qui signifie « dîner », ce nom fait double sens également à la scène. Le chef cuisinier **Clément Briand Seurat** est passé notamment chez **Gilles Goujon**, au Burgundy à Paris.

Le « **jeune talent Gault & Millau 2022** » a l'ambition de récolter des étoiles.

Cena fait partie de la holding Tandem : Casa di giorgio - Lady shy - La mama St Roch - le bouchon St Roch - Le Joseph - le kiosque à Malices - Napoleon dynamite - Giorgia

Avec ses restaurants **Le Pastis**, **le Reflet d'Obione**, et **Leclere**, **le Jardin des Sens** et **La Réserve Rimbaud**, **Montpellier** se positionne déjà comme une destination gastronomique à part entière, l'arrivée de **Clément Briand Seurat** va accentuer l'attrait des gourmets.

## BAR A VIN LE CLANDESTIN

BAR À VIN, À COCKTAIL, TAPAS



18, rue de la Valfère

Top 3 d'Occitanie pour sa carte des vins Spécial « Pays d'Oc IGP » (récompense Terre de Vins)

Situé en plein cœur du Centre Historique de Montpellier dans le quartier Sainte-Anne, dans un lieu exceptionnel où bois, pierre et métal se mêlent pour vous offrir une ambiance new-yorkaise, chaleureuse et authentique. Virginie vous proposera des vins du Languedoc et d'ailleurs issus de l'agriculture biologique

Soirées à thème : Piano Bar, Scène ouverte, blind test... SOIREE PIANO BAR tous les vendredis et samedis soirs SOIREE SCENE OUVERTE / OPEN MIC tous les jeudis soirs - SOIREE BLIND TEST musical au piano, tous les 2èmes Mercredis du mois

**Cours d'œnologie et initiation à la dégustation**

<https://www.leclandestin.fr>

## LE CAFE JOYEUX



Ouverture du 14e Café Joyeux sur la **Place Laissac** le mardi 28 février. L'enseigne « solidaire », qui repose sur un concept différenciant (elle embauche des personnes en situation de handicap mental et cognitif). A son bord, 4

skippers et 8 équipiers porteurs de trisomie 21 ou d'un trouble du spectre de l'autisme. Et tous fiers d'en être ! «Beau, bon et vrai», c'est la devise des Café Joyeux

## LE SOCIAL BAR



Le 9 février a ouvert, **au pied de la tour de la Babote**, ce lieu hors du commun, très privé par les noctambules. Après Paris, Strasbourg, Biarritz et Dijon, c'est au tour de la capitale languedocienne d'accueillir le Social bar et son concept hors norme. Partant du principe que l'on sort (aussi) pour faire des rencontres, les créateurs du concept ont imaginé un bar où l'on peut s'amuser et échanger avec les autres clients.



## L'ANSE SAUVAGE

### LATTES



L'Anse sauvage, la nouvelle table hors du temps succède au Clos de Rignac, à Lattes, et sa vue imprenable sur les étangs et... Palavas. Étonnante sérénité, forcément accentuée par son environnement direct. Le jeune Chef **Grégory-François Eninie**, propose une cuisine créative, au caractère forgé par le terroir et mêlé d'inspirations lointaines. Assiettes gourmandes, colorées et joyeuses, surprenantes et authentiques

<https://ansesauvage.com>

## TRINQUE FOUASSE O'UEST

### SAINT JEAN DE VEDAS



Plus de 500 références de bouteilles et plus de 130 couverts. Toujours dans un esprit « trinque fouasse » avec des diners-concerts de jazz et une salle privative de 20 places destinée aux réunions pro ou aux cours de dégustation

<https://www.trinquefouasse.com>

## PICKY JOE

### HALLES DU LEZ



La cuisson basse température à l'honneur

Avis aux amateurs de barbecue, le Marché du Lez compte une nouvelle adresse orientée grillade et fumage à basse température et c'est délicieux ! Le chef **Fred Jauras** est passé expert de la cuisson au feu de bois, à basse température.

<https://pickyjoe.com>

## LE PHANTOM BAR

### COCKTAILS, PETITE RESTAURATION



**Rue des Sœurs noires - Lucie et Christophe** vous accueillent dans l'Ecusson dans un bar à Cocktails. Vins et bières locales et petite restauration. Chaleureux et décontracté. **Cours de mixologie** sur demande

Le Chef **Valentin Villanove** propose une cuisine de saison.

Le thème du bar est le chapeau car ils sont aussi chapeliers, et vous proposent des chapeaux sur mesure

<https://www.phantombar.fr>

## MA COCOTTE

### AUX HALLES DU LEZ



Les amateurs d'omelettes vont être ravis ! Ma cocotte propose de savoureux plats dont l'œuf est le roi. Brioches sucrées et salées, fondue au chocolat. Entièrement faits maison, tous les plats sont le reflet d'une cuisine traditionnelle et résolument gourmande...

A ne pas rater la brioche perdue



## VIN, WINE & VIN(H)O

**4, place Chabaneau**

Un nouveau caviste dans l'Ecusson. Il offre une sélection de vins de la région et du monde, plus de 300 références espagnoles, d'Asie, d'Europe, d'Afrique. Il propose aussi **des ateliers dégustation** sur le vin blanc et vin rouge.

<https://www.caviste-montpellier.com/fr>



## SENSIBLE RESTAURANT



### 25, rue du Pila ST-Gély

Sensible est un restaurant végétarien bistronomique qui propose des plats créatifs et raffinés. Le restaurant se veut engagé dans une démarche écologique et respectueuse du vivant. C'est pourquoi, chacun des produits est sélectionné avec soin... Le Menu Sens est la menu signature du restaurant. Il comprend 6 dégustations.

<https://restaurantsensible.fr>

## OLYA CAFE BRUNCH



### 6 rue Loys

C'est ouvert de 10 à 17h les lundi mardi jeudi et vendredi, pour un brunch de gourmandises à base de toasts, pancake, ou granola bowl

<https://olya-cafe.eatbu.com>

## BOULANGERIE 1860

HALLE 610 JACOU



**Corentin Molina**, le jeune boulanger des Halles 610 de Jacou, au nord de Montpellier, a remporté le premier prix national Valrhona et la médaille d'argent Sirha Européen par équipe, lors du SIRHA EUROPEAIN à Lyon fin janvier. C'est avec son « carré au chocolat » qu'il s'est distingué.

C'est son grand-père pâtissier-chocolatier qui l'a initié. Il a déjà été 1er au concours «meilleurs jeune boulanger de France» à 15 ans. Son objectif, le championnat du monde en 2024 qui aura lieu à Paris.

[https://www.facebook.com/people/Boulangerie-1860/100078272370348/?paipv=0&eav=AfZBPd73DQRs-V0e8nQWocMEA6KGc-QoQkVvBPAlwGuqQSBggM-CHO03-tOz\\_EIH-9bnM&\\_rdr](https://www.facebook.com/people/Boulangerie-1860/100078272370348/?paipv=0&eav=AfZBPd73DQRs-V0e8nQWocMEA6KGc-QoQkVvBPAlwGuqQSBggM-CHO03-tOz_EIH-9bnM&_rdr)

## DES REVES ET DU PAIN



**10, rue Eugénie Lisbonne Clément et Christophe** son amis de longue date, ils ont créé « Des Rêves et du pain » en 1995. Ils ont remporté l'émission de M6 le « Meilleur Boulanger ». Ils organisent des ateliers sur différents thèmes de la boulangerie, pains, viennoiseries, ou gâteaux de voyage.

Depuis peu ils ont acquis un moulin à Castries où ils élaborent des farines,

faites à partir des blés de leur récoltent, qu'il font pousser en Ardèche.

Par ailleurs de nombreux restaurants leur font confiance, Hôtel Richer de Belleval et le Jardin des Sens\*, l'Artichaut, L'Hôtel du Palais, Le Patis\*, Leclere\*, La Diligence, JB & CO, Aperture, La table des poètes, Anga

<https://desrevesetdupain.com>

## JB&CO



### 17, rue des Etuves

**Jambon Beurre et cornichons, spécialiste du sandwich**

**Emmanuel** le fondateur et gérant ne propose que des jambons beurre, avec un choix de beurre, de jambon, de pain et cornichons ou de l'emmental, avec des produits artisanaux et traditionnels de producteurs locaux...

[www.jbandco.fr](http://www.jbandco.fr)

Ils se servent à la boulangerie « des rêves et du pain »

## LES MARIES FROMAGERIE



### Halle Castellane

**Marine et Marion** 2 mais n'étaient pas du tout prédestinées à travailler dans le fromage, elle se sont connues dans un autre univers, ont eu leur bébé à 12 jours d'intervalle et sont devenues amies. Après avoir réfléchi à une reconversion, ces 2 amatrices ont choisi le fromage. Après une formation de crémière elle se

lancent au Halles Laissac, et viennent d'ouvrir une petite boutique à Saint Jean de Védas.

Vous trouverez plus de 140 fromages français et étrangers, elles sourcent régulièrement de nouvelles pépites chez des petits producteurs régionaux.



# ÉVÈNEMENTS EN 2023



## ÉVÈNEMENTS SPORTIFS

### CHAMPIONNAT D'EUROPE DE JUDO 2023

En novembre 2023, Montpellier accueillera à l'Arena, le championnat du Monde de Judo. Entre 500 et 700 athlètes sont attendus.

### FIN MAI 2023 : CONSTRUCTION DU PARC MULTIGLISSE DE GRAMMONT

Le futur site multi-glisse de Grammont comprend la réalisation d'un bowling, d'un streetpark et d'un bike-park, tous trois en capacité de recevoir des compétitions internationales ainsi qu'un skatepark modulaire et un pump-track, tous connectés par des cheminements skatables. Au total, ce sont 9000 m<sup>2</sup> de surface de glisse disséminés dans un écrin paysager. Une place centrale vient compléter l'offre pour accueillir break-dance, BMX flat, food-trucks et concerts lors des événements organisés sur le site.

**Le site accueillera le Pôle France de BMX Freestyle et servira d'espace d'entraînement pour les Jeux Olympiques de 2024.**

### NOUVELLE PISTE D'ATHLÉTISME CONNECTÉE POUR TOUS LES USAGERS DU STADE PHILIPPIDÈS

Venant compléter une série d'aménagements et de travaux de réfection dans l'enceinte du stade, la rénovation des couloirs de la piste d'athlétisme qui vient de s'achever profitera à tous.

Cette piste connectée, conçue par la société allemande Polytan, permettra une utilisation en mode « loisirs » ou en « mode professionnel »





## MÉTROPOLE & PATRIMOINE



### MONTPELLIER RELANCE LA CONSTRUCTION DE 13 NOUVELLES FOLIES ARCHITECTURALES

Après la Folie Divine de Farshid Moussavi et l'Arbre Blanc de Sou Fujimoto au début des années 2010, Montpellier relance les Folies architecturales en présentant les 13 futurs sites qui accueilleront ces œuvres.

13 nouvelles Folies, portées par de grands noms de l'architecture, viendront participer à l'histoire urbaine de Montpellier.

Montpellier, ville d'accueil de l'architecture contemporaine, met en œuvre depuis plusieurs décennies un ambitieux projet de développement urbain fondé notamment sur la création en son territoire d'un patrimoine bâti contemporain exceptionnel.

Les Folies montpellieraines, rappelons-le, sont l'expression d'une créativité architecturale bourgeoise, par l'édification, au XVIII<sup>e</sup> siècle, de maisons de villégiature au cœur de parcs paysagers en bordure de la cité, rattrapées depuis par la ville.



## CHÂTEAU DE CASTRIES



VIDÉO

Découverte  
de Castries



### Rénovation du Château de Castries

Ce château à l'imposante élégance et d'allure massive, fut au cours des 5 derniers siècles, le berceau de la famille «de La Croix de Castries». Il est aujourd'hui propriété de la commune de Castries. C'est l'Association des amis du Château qui nous fait découvrir son histoire, et participe à sa mise en valeur

Les visites se font sur RDV privé auprès des amis de Castries

Le parc du Château de Castries est ouvert 7 J / 7

**L'office de tourisme organise des visites guidées du château dès le printemps.**

<https://www.amischateaudecastries.fr/>

### LE MUSÉE D'ANATOMIE DE LA FACULTÉ DE MÉDECINE



En travaux 2022 et 2023. Des travaux d'ampleur sont en cours pour protéger les trésors scientifiques du conservatoire.

Au sein de la faculté historique de la fac de médecine, des travaux d'une importance capitale pour la préservation du patrimoine sont en cours. Le laboratoire d'anatomie est fermé pour une durée indéterminée

**Lors de la visite guidée de l'office de tourisme «Voyage au cœur de l'anatomie», vous découvrirez la salle de dissection.**



## NOUVELLES ADRESSES FRICHES RÉHABILITÉES



### NOUVELLES LES HALLES 610 À JACOU



Dans une friche industrielle à l'abandon depuis 10 ans, les halles 610 c'est environ 900 m2 de halles pour 17 étaliers dédiés à la gastronomie et aux produits en circuits-courts Il y en a pour tous les goûts, cuisson basse température, traiteur italien ou indonésien, boulangerie, fromagerie, boucherie, écailler ou encore pizzeria et food truck. les halles proposent deux belles terrasses pour déguster les produits sur place, ainsi qu'un espace dédié aux enfants. Les halles de Jacou, ouvertes de 8h à 22h.

## LES NOUVELLES GRISETTES... LE FLEURON DU TEXTILE OCCITANIE



Installées sur 1000 m<sup>2</sup> en rez-de-chaussée des anciennes Halles Sud de France, les Nouvelles Grisettes proposent un espace de services et d'activités uniques et totalement innovants.

C'est avant tout un atelier de confection textile participatif destiné aux professionnels du secteur comme aux entreprises.

C'est aussi une vitrine de la mode et de la création en région. Les Nouvelles Grisettes proposent une large gamme de produits réalisés en circuit court, mais aussi des défilés, des marchés des créateurs et une offre complète de formations et d'ateliers. Lieu éco-responsable avec un restaurant associatif, «Mon Cuisinier», «Les Nouvelles Grisettes» soutient la création made in Occitanie.

**Dernières infos :** de décembre 2022 à juin 2023 : Les Nouvelles Grisettes seront aussi sur la Comédie pour un pop-up store d'une trentaine de marques de créateurs de la région.

<https://www.lesnouvellesgrisettes.com/>

#### Suggestion d'articles

Visites de l'atelier, ou du pop-up et ses trentaines de marques de créateurs de la région, et interview de sa créatrice

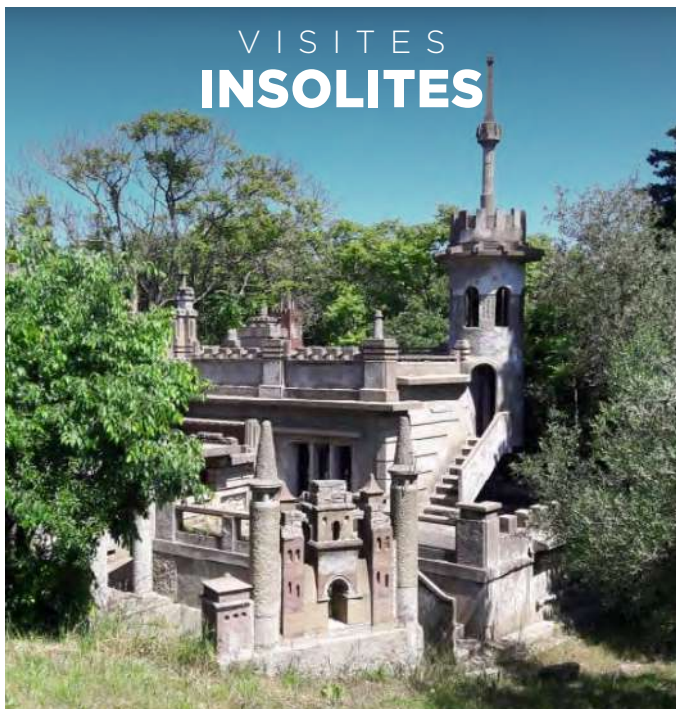
**LE SAVIEZ-VOUS :** « la grisette » c'est une petite ouvrière, élégante et appliquée du XVIII<sup>e</sup> siècle. Elle était l'ambassadrice de la beauté et de l'élégance montpelliéraine jusqu'à la fin du 19<sup>e</sup>.

C'était à l'époque une femme indépendante, échappée de sa condition modeste par sa force de volonté et de désir d'apprendre.





## VISITES INSOLITES



### LA VILLA AUX CENT REGARDS

La construction cette Villa commença en 1936-1937 et fut réalisée par un maçon italien particulièrement imaginaire. Tellement imaginaire que la Villa des Cent Regards, nichée dans le quartier de l'Aiguelongue, a fait rêver et fait encore rêver de nombreux enfants.

Victor Grazi, son propriétaire, baptise sa maison « Villa des Cent Regards ». Pour lui, il suffisait de tourner autour pour porter cent regards différents. D'autres fois il précisait que dans l'ensemble des constructions on pouvait dénombrer cent petites fenêtres comme autant de regards. Elle a été saccagée en 2017 mais début 2020 Alain Viricel, un passionné de Moyen Age a entrepris de restaurer la «Villa aux Cent Regards»

L'association fait visiter la villa, propose des expos, des conférences et ateliers d'art

<https://lavilladescentregards.fr/>

### BOISSON INSOLITE - LA THERIAQUE

La Thériaque spiritueuse, **Lana** est sommelière et Sunshine était dans l'édition, elles sont toutes les deux américaines se sont installées à Montpellier. Elles proposent 2 « eaux de vie » qui font penser à du « Gin », une à base de genièvre et d'arbouses, et l'autre un peu plus complexe aux fleurs de la garrigue

<https://latheriaque.com/our-spirits/>

## HÉBERGEMENT INSOLITE AU DOMAINE DE L'ARBOUSIER



Situées sur les hauteurs de Castries à 10 km de Montpellier, 4 cabanes se cachent dans les arbres du Domaine de l'Arbousier, avec vue sur le Pic Saint loup et Ventoux, au cœur du vignoble. Elles vous inviteront à la détente et l'évasion. Pour le petit-déjeuner et l'apéritif ne vous inquiétez pas ils sont servis en bas de la cabane il suffit de hisser le panier et déguster les produits locaux. Les cabanes sont éthiques et responsables, le domaine est classé en agriculture biologique

<https://www.domaine-arbousier.fr/>

### DORMIR DANS UN LYCÉE ... HÔTEL PÉDAGOGIQUE NELSON MANDELA

L'hôtel est ouvert du lundi soir au vendredi matin, soit 4 nuits par semaine, en période scolaire de novembre à avril. 12 chambres L'hôtel est ouvert du lundi soir au vendredi matin, soit 4 nuits par semaine, en période scolaire de novembre à avril. Les chambres doivent être libérées avant 8h30.

<https://www.lyceehoteliergeorgesfreche.fr/hotel-mandela>

### SE PRENDRE POUR HARRY POTTER

Avec le Muggle Quidditch, munis d'un balai magique faites une partie de ballon entre amis et plongez dans l'univers des sorciers et défiez vos adversaires. Quoi de mieux que de se mettre dans la peau d'un vrai Serpentard ou Gryffondor pour jouer à cette coupe du monde de Quidditch ?

Facebook : Montpellier Quidditch Black Wands

### LE NOUVEAU SIMULATEUR DE CHUTE LIBRE

Twist'air, le simulateur installé à Odysseum offre les sensations d'un vrai plongeon deux ou trois fois plus long, "mais sans la peur du vide, ni vertige, ni contrainte d'avion" Concept unique en Europe, accessible à tous, adultes comme enfants dès l'âge de 5 ans ! Avec Twist'air, vous volez dans un tube en verre transparent de 6m avec une vision à 360°

[www.twist-air.com](http://www.twist-air.com)







## JANVIER

### ■ Urban trail de Montpellier

La course se déroule la nuit sur fond de DJ, course de 7 ou 12 km le 14 janvier au soir

### ■ Millésimes BIO au Parc des Expositions de Montpellier. 30&31 janvier - 1er février 2023

La session numérique aura lieu une semaine avant le salon, les 23 et 24 janvier 2023.

## FEVRIER

### ■ Tropisme à 4 ans 3 au 5 février

### ■ Open sud de France 5 au 12 février

### ■ Festival international des sports extrêmes. Il devrait cette année encore rassembler environ 500 000 spectateurs et environ 2 000 sportifs.

### ■ 15eme festival international de la Magie

11 février Salle Berlioz au Corum Montpellier.

## MARS

### ■ Foire de printemps 17 au 20 mars

### ■ Marathon de Montpellier 18 et 19 mars

### ■ Comédie du rire 27 Mars au 1er avril

## AVRIL

### ■ Le Festival I Love Techno investira les lieux emblématiques de Montpellier les 7, 8 et 9 avril 2023 :

l'Opéra Comédie, le Parc des expositions et la Halle Tropisme - le temps de 3 soirées explosives. Les artistes Acid Arab et Charlotte de Witte sont d'ores et déjà annoncés.

Trois afters permettent aux fêtards de prolonger chacune des soirées...

### ■ Saperlipopette 26 - 30 avril

## MAI

### ■ Battle of the year Mai 2023

### ■ La Comédie du livre au Peyrou 5 au 14 mai

### ■ Nuit des musées 13 mai

### ■ Les Boutographies du 6 au 28 mai 2023

### ■ Le Fise 18 au 21 mai



## JUIN

### ■ la Montpellier reine 4 juin

### ■ Festival des fanfares 9 - 10 juin

### ■ la marche des fiertés 30eme édition 17 juin

### ■ le Festival d'architectures vives 14 au 18 juin

En 2023, le festival explorera la sacralité, un thème qui devrait en inspirer plus d'un.

### ■ Le Printemps des Comédiens

Du 01/06/2023 au 21/06/2023

## JUILLET

### ■ Festival Abracadabra 1er et 2 juillet 2023

### ■ Festival Radio France Occitanie Montpellier 17 au 28 juillet

### ■ Swinging 21, 22 et 23 juillet 2023

### ■ Oh millésimes Montpellier les 29-30 juillet

## AOÛT

### ■ Family piknik 5-6 aout

### ■ Oh millésimes Montpellier les 19-20 aout

## SEPTEMBRE

### ■ Internationales de la guitare

16 septembre au 14 octobre

### ■ What a trip festival et Salon du voyage

27/09 au 1er/\*10

### ■ Arabesques

### ■ Festikite

## OCTOBRE

### ■ Foire de Montpellier 6 au 16 octobre 2023

un thème bien romantique Venise

### ■ Cinemed 20/28 octobre

## NOVEMBRE

### ■ Championnats d'Europe de judo 2 au 5 novembre à Montpellier a l arena

### ■ Art Montpellier 7eme édition 16 au 19 novembre





### **LES HIVERNALES**

Du dernier week-end de novembre au 26 décembre

**MARCHÉ DE NOËL** plus de 80 chalets tenus par des commerçants et artisans

### **FÉÉRIES DU PEYROU**

Tout le mois de décembre - La promenade illuminée pour Noël

### **CŒUR DE VILLE EN LUMIÈRES**

Le dernier week-end de novembre, avec les façades des monuments et leurs spectacles nocturnes féériques une quinzaine de projections lumineuses et sonores dans la ville

**Parades artistiques et lumineuses en centre-ville, les visites guidées Nadal occitan ou spécial Noël de l'Office de Tourisme**



Liste non exhaustive  
Retrouvez tous les temps forts du territoire sur [montpellier-tourisme.fr](http://montpellier-tourisme.fr)





## TOURISME ET DÉVELOPPEMENT DURABLE

L'office de Tourisme de Montpellier s'est engagé sur la labélisation ISO 20121 étape nécessaire avant la labellisation «Destination Innovante et Durable». Un nouveau référentiel sur lequel se sont engagées de nombreuses métropoles françaises

C'est tout un territoire qui mise sur le développement durable pour mieux accueillir le monde événementiel

## AÉROPORT DE MONTPELLIER MÉDITERRANÉE SUR TOUS LES FRONTS DE LA BIODIVERSITÉ

L'Aéroport de Montpellier Méditerranée, confirme son engagement dans la transition écologique.

**AMM décroche le niveau 3 de l'ACA** - AMM a obtenu le 18 novembre dernier le niveau 3 (sur 4) de la démarche Airport Carbon Accreditation (ACA). Le service RSE de l'aéroport débutera l'inventaire des émissions carbone de l'année 2022 dès le début de cette année 2023, pour le renouvellement de la certification en juin prochain.

### Installation de gîtes et de niches pour la petite faune

En novembre, 12 gîtes réservés à la petite faune terrestre ont été installés. Ces gîtes sont composés des matériaux récupérés lors de la démolition des bâtiments de l'INRA (bois, terre, blocs de pierres, branchages).

La plateforme aéroportuaire, d'une superficie de 460 hectares, dispose d'une flore et d'une faune remarquables. L'aéroport accorde une vigilance particulière pour la protection du milieu environnant :

- en assurant un suivi régulier de la qualité du milieu naturel,
- en ayant engagé son service et ses prestataires dans une politique « zéro phyto » voici 5 ans,
- en luttant contre l'érosion (en bordure des étangs) selon un procédé écologique,
- en installant divers habitats pour les espèces protégées.

## SPL OCCITANIE

### La démarche éco-responsable : un engagement profond à tous les niveaux !

Certifiée ISO 20121 pour l'ensemble de ses activités de gestionnaire de site et d'organisateur d'événement depuis janvier 2021. L'audit de 2021 a confirmé le maintien de la certification pour 2022

Mise en place d'un important travail sur la réduction et la valorisation des déchets

- fontaines à eau micro filtrée et la mise en place d'eco-cup sur les points de restauration
- Le travail sur la réduction du gaspillage alimentaire en partenariat avec nos traiteurs avec par exemple la mise en place de doggy bags dans les loges
- Poursuite du travail pour proposer aux visiteurs et spectateurs une alimentation plus responsable

## MONTPELLIER EVENTS

Montpellier Events, société gestionnaire du CORUM et du ZENITH SUD, obtient la certification internationale ISO 20 121.

Afin de s'inscrire dans cette réalité éthique, Montpellier Events s'appuie sur 3 grands axes majeurs : l'environnement (consommer moins et mieux), le social (évoluer dans les meilleures conditions), et le sociétal (agir de manière responsable).

## EN PARLANT DÉVELOPPEMENT DURABLE

**Visite des jardins de Costebelle** - la perspective d'une agriculture réellement durable

Situés sur la commune de Villeneuve les Maguelone, **Sébastien et Cédric** ont décidé de repenser la production agricole. Les plantations respectent le calendrier lunaire afin d'offrir un potentiel maximum. Ils se contentent d'ajouter le maximum de matière organique en couvrant avec de la paille, du broyat et en semant des plantes qui une fois couchées se désagrègent, agissent comme un engrais totalement naturel. Une dizaine de bonnes tables montpelliéraines se fournissent chez eux et les chefs leur ramènent les épluchures et cagettes toujours dans cet esprit de développement durable. Tous les dimanches ils organisent un petit marché

<https://lesjardinsdecosteb.wixsite.com/>

## LES COMPAGNONS DE MAGUELONE

**L'association a 3 missions principales : médico-sociale , patrimoniale et culturelle**

Démarche handi-solidaire : 75% des personnes sont en situation de handicap,

Les ateliers de Maguelone cultivent 6 ha en Bio ainsi qu'un potager avec des paniers bio, ils ont 2 restaurants et 1 boutique. Ce sont eux qui œuvrent pour la préservation et la mise en valeur de la presqu'île et de la cathédrale.

Focus : Balade œnotourisme dans les vignes avec dégustation de vin du domaine

<https://compagnons-de-maguelone.org/>

## L'OASIS CITADINE DE FLAUGERGUES

Un potager collaboratif ouvert à tous. C'est une ferme urbaine, les personnes sont accompagnées par des experts en permaculture. C'est environ 4000 m2 de jardin. Ils organisent régulièrement des ateliers, comme l'initiation à la permaculture, la formation à l'agroécologie, ou apprendre à brasser sa bière

<https://oasiscitadine.fr/>







Montpellier dispose de l'un des plus vastes espaces piétonniers d'Europe

## LE TRAMWAY ...

LES 4 ELEMENTS - LIGNE 1 L'AIR - LIGNE 2 LA TERRE - LIGNE 3 L'EAU - LIGNE 4 LE FEU

Avec 4 lignes de tramway, 84 stations et 56 km de rails, le tramway dessert 7 communes de la métropole. C'est le moyen de transport idéal pour se déplacer de sites en sites et découvrir le territoire. Le tout, dans de véritables œuvres d'art roulantes signées par un artiste de renom, tel un symbole de l'importance de la création artistique dans la cité.

**INDISCRETIONS** Une 5e ligne de tramway sera mise en activité fin 2025. Elle desservira 10 espaces verts ainsi que les principaux lieux scientifiques de Montpellier. Imaginée par Barthélémy Toguon, cette ligne sera dédiée aux sciences, à la recherche et à la nature selon la thématique « Sciences et Botanique »

## LE VELO TAXI... POUR DECOUVRIR L'ECUSSON

Et si vous redécouvriez la ville en vélo-taxi avec le «Petit Trip» ?

**Nathalie** vous propose de découvrir Montpellier autrement, Petit Trip est un service de transport écologique qui permet, à l'aide d'un triporteur à assistance électrique de visiter la ville avec différents circuits touristiques ! Parcours de 45 mn pour 2 adultes et 1 enfant.

<https://petit-trip.fr>

## VÉLOMAGG LES VÉLOS EN LIBRE-SERVICE

Vélo magg libre-service permet de louer en toute liberté, 7j/7 et 24h/24, un vélo jusqu'à 24h consécutives. 57 stations disponibles. Location 24h max.

## VELO...

Plus de 180 kilomètres d'aménagements cyclables existent déjà dans Montpellier. A cela s'ajoutent les nombreux circuits qui s'offrent aux cyclistes pour rejoindre la Grande Bleue ou partir à la découverte des paysages méditerranéens. A vous la liberté !

## LE PETIT TRAIN DE MONTPELLIER

Laissez-vous transporter dans le centre historique appelé L'Ecusson. Ce nom est dû à sa forme en écu, bouclier médiéval et symbole héraldique. Circuit touristique par excellence, découvrez un cœur de ville riche et animé avec ce petit train électrique. Les commentaires sont disponibles en 10 langues grâce à un audioguide.





## N O S A D R E S S E S

# ÉCO-RESPONSABLES



### LE DOMAINE DE BIAR LAVÉRUNE



Le Domaine dispose de 50 hectares de prairie en agriculture biologique, un potager où le chef cultive légumes et aromates, un poulailler avec quelques familles de poules qui cohabitent avec 2 petites chèvres, un magnifique verger en lisière des prés ainsi que des ruches où le nectar est récolté puis consommé au domaine. L'eau de la nappe profonde est puisée, filtrée et contrôlée puis mise en bouteille et alimente le château en eau potable.

<https://domainedebiar.com/biar/>

### LE REFLET D'OBIONE

Rue Jean-Jacques Rousseau

Les produits de saison sont soigneusement sélectionnés auprès de producteurs locaux et sont issus de l'agriculture raisonnée ou biologique. Soucieux de l'avenir de notre Terre et du bien-être de chacun, nous souhaitons proposer une cuisine créative et gourmande mais aussi consciente et responsable. Le Chef propose une cuisine végan, végétarienne et sans gluten à la demande du client récompensé par l'obtention d'une étoile verte Michelin «Gastronomie et Durabilité»

[www.reflet-obione.com](http://www.reflet-obione.com)

### LE DOMAINE DE L'OULIVIE COMBAILLAUX

C'est l'histoire de notre famille qui a tracé le chemin. Un bilan sur la biodiversité dressé par les Ecologistes de l'Euzière constitue notre base pour évoluer vers l'agroécologie. Un potager en permaculture, des chevaux, un poulailler et un rucher ont trouvé leurs places à l'ombre des oliviers. L'esprit du lieu, les valeurs familiales et la dynamique attirent des personnalités et des amitiés. Tous les talents de l'équipe sont valorisés. Mylène, vendeuse et artiste, est sollicitée pour des visuels. Karim, ingénieur et bricoleur, a fabriqué des maquettes du moulin et de la confiserie. Quatre d'entre eux ont suivi la formation Guide gourmand Destination Occitanie. Des chefs et des artistes apportent leurs contributions pour créer des recettes et des étiquettes. C'est un véritable écosystème qui voit le jour au Domaine de l'Oulivie. L'agriculture y est bienveillante.

<https://oulivie.com/>

### PHLOÈME

16, rue de la monnaie

Phloème est un concept-store éco-responsable situé en centre ville de Montpellier à quelques pas de la Comédie. marques engagées, éthiques, majoritairement vegan et sélectionnées avec soin en cosmétique, alimentation et accessoires dans un bel espace de 110 m2 répartis sur deux étages.

<https://phloeme.eco/>

### LES DEMOISELLES DE MONTPELLIER

Un salon de thé convivial à destination des personnes souffrant d'allergies ou intolérances alimentaires, à ceux ayant fait le choix d'un régime végétalien, mais aussi aux amateurs de produits frais et sains, aux curieux et aux gourmands en tous genres ! les produits proposés aux Demoiselles de Montpellier sont faits maison par le chef pâtissier, et sont sans gluten (farines labellisées AFDIAG) ni produits laitiers. La plupart des propositions sont aussi sans oeufs et conviennent donc aux végétaliens. Et 70% des ingrédients employés sont bios.

[www.lesdemoisellesdemontpellier.fr](http://www.lesdemoisellesdemontpellier.fr)





## CO-AVENTURE



**Mathilde et Alexis** accompagnent les entreprises du tourisme qui sont engagées dans une démarche éco-responsable. Engagé pour un tourisme durable et responsable, l'Office de Tourisme a mis en place un partenariat

avec CoAventure, plateforme spécialisée dans les activités éco-responsables en petits groupes. CoAventure nous accompagne dans le référencement des professionnels du tourisme et des loisirs adoptant une démarche éco-responsable : domaines viticoles, activités de plein air, sportives, culturelles, nautiques... Vivez des expériences uniques tout en respectant l'environnement !

[www.coaventure.fr](http://www.coaventure.fr)

## DOMAINE DE L'ARBOUSIER



Passés d'une agriculture raisonnée à une agriculture Biologique depuis 2010, nos vins sont certifiés Bio depuis 2013. Le respect de la nature est une priorité. Ce label AB reconnaît les pratiques culturelles menées sur le domaine et dont nous sommes fiers. Une taille courte et un choix de clone qualitatif permettent de limiter les rendements à 35 hl/ha. De nombreux labours évitent le désherbage chimique.

Des cabanes se cachent dans un domaine de caractère, ceinturé par les arbusiers et les pins parasols avec vue sur le pic st loup ou sur la méditerranée entourées de vignes.

Des animaux vivent toute l'année sur le domaine, ils débroussaillent, et participent à l'entretien, il y a des chevaux, vaches et chèvres.

[www.domaine-arbousier.fr](http://www.domaine-arbousier.fr)

## DOMAINE D'ANGLAS



Engagé dans le respect de l'environnement et labellisé Ecolabel Européen, le Camping du Domaine d'Anglas encourage la production et la consommation durable des produits. C'est un camping de charme, situé dans un site classé et protégé : «Les Gorges de l'Hérault», en plein cœur de 115ha d'une nature authentique ! Ce camping est un havre de paix qui s'inscrit dans un paysage d'exception : vignoble Bio, rivière, forêts et garrigue, vous invite à faire un break dans le monde sensoriel du vin et de la nature. Il est pratiqué l'agro-pastoralisme avec un troupeau de moutons qui pâture dans les vignes.

<http://www.camping-anglas.com/>

## LE COMPTOIR ALARIK HALLE DU LEZ



Au cœur du Languedoc, entre Montagne Noire et Méditerranée, la Brasserie Alaryk vous propose sa gamme de bières 100% biologiques, locales et responsables.

Les bières Alaryk s'inspirent du terroir viticole du Languedoc, et au delà, d'une certaine excellence à la Française.

À la manière d'un bon vin, Alaryk se présente comme une bière gourmande dans une bouteille élégante. Ils font aussi des bières sans gluten, et d'autres sans alcool.

Certifiées bio et sans additifs ni conservateurs. Elles sont produites sans ajout de CO<sub>2</sub>, en fermentation haute.

L'Alaryk blanche vient d'être récompensée au Challenge millésime bio 2023 dans la catégorie bière de blé. Avec plus de 70 médailles en six ans, la Brasserie Alaryk continue sa moisson de récompenses !





**Vins du Languedoc, Grès de Montpellier, domaines viticoles, stages œnologiques, bar à vins, cavistes, excursions dans les vignes, produits du terroir... Montpellier Méditerranée se découvre aussi avec les papilles**

Sous le signe de la convivialité, la Destination Vignobles de Montpellier invite voyageurs, familles et « épicurieux » à une parenthèse décomplexée, à la rencontre de ses vigneron engagés en faveur d'une viticulture durable et de qualité, et à la découverte de son patrimoine culturel unique autour des savoirs du vin.

**MONTPELLIER LA CAPITALE DU VIN**

Avec 200 vigneron sur près de 3 000 hectares, le vignoble est aux portes de Montpellier, traçant un lien intime entre la ville et la campagne. La Métropole de Montpellier est le deuxième ensemble de recherche agronomique mondial. Cela concentre plus de la moitié de la recherche vitivinicole mondiale et accueille un pôle de recherche vigne et vin unique en Europe (250 chercheurs et ingénieurs en œnologie, viticulture et socio-économie du vin).

La collection du Domaine de Vassal détenue au centre INRA de Montpellier est la plus importante au monde pour *Vitis vinifera* L. qui est l'espèce européenne de vigne cultivée. C'est aussi un conservatoire de 3000 cépages de vigne unique au monde.

**ZOOM SUR... UN PEU D'HISTOIRE**

Tantôt triomphante après la crise du phylloxera, tantôt dramatique avec la grande révolte des vigneron 1907, l'histoire du vin sur notre territoire est intimement liée à tous ces hommes, qui, bien qu'extérieur au monde du vin, y ont largement laissé leurs empreintes : Arnaud de Villeneuve, Rabelais et sa dive bouteille, Jacques Cœur, Edouard Adam qui améliore l'alambic au XVIIème siècle, et Planchon qui découvrit le phylloxera le 15/07/1868...

**Le square Planchon**, face à la gare SaintRoch ; le buste qui surveille l'entrée du square est celui de l'illustre botaniste Planchon, ce providentiel scientifique montpelliérain qui, avec son équipe, va sauver le vignoble français lors de la crise du phylloxera.

Des lieux emblématiques rappellent le vin, la Faculté de médecine d'où vous découvrirez le portrait d'un chimiste bien connu : Jean-Antoine Chaptal, ce diplômé Montpelliérain qui donna son nom à la chaptalisation, procédé permettant d'augmenter par sucrage la teneur en alcool des vins.

**œNOTOURISME**

Au cœur du plus vaste vignoble de France, Montpellier Méditerranée Métropole propose une escapade dans les vignes, dégustation de vins locaux directement dans les domaines d'exception comme le Verchant et les châteaux ou les FOLIES Montpelliéraines comme le château de Flaugergues ou le domaine de l'Engarran. Des appellations du Pic Saint Loup, du Grès de Montpellier en passant par l'appellation AOC Languedoc Montpellier capitale vin c'est 5 IGP et 5 AOP, plus de 200 viticulteurs et 3000 Hectares... de quoi ravir toutes les papilles !

Chaque domaine a sa spécificité, vous pouvez faire du vélo dans les vignes du Domaine de l'Arboursier, une balade oeno sur la presqu'île de Villeneuve les Maguelone avec les Compagnons de Maguelone, Cours De Yoga&Wine ou Ateliers d'Assemblages, entrez dans la peau du vigneron l'espace d'une demie journée au Domaine de l'Engarran, au Château de Flaugergues vous pourrez visiter une demeure du XVIIIe, une Folie Montpelliéraine avec les jardins et le parc classés, le Domaine de Verchant le luxe à l'état pur avec sa cave de plus de 1600 références ou bien le Château de Fourques et ses dégustations à l'aveugle ou bien des repas vigneron. Sans oublier les excursions dans les vignes qui font découvrir notre territoire et ses domaines d'exception. Un peu plus loin, découvrez les Domaines du Pic Saint Loup ou des Terrasses du Larzac qui font la renommée de l'Hérault et qui nous proposent des activités attrayantes

**ET AUJOURD'HUI ?**

Depuis le 14 mars 2022, la Métropole de Montpellier est labellisée Vignobles et Découvertes. Une première pour Montpellier qui affirme ainsi son engagement en faveur du développement de l'œnotourisme et la promotion de son patrimoine œnologique unique.



**œNOTOURISME**

Télécharger notre carte œnotouristique

**œNOTOURISME**

Retrouvez toutes les offres et prestataires œno du territoire

**AGENDA œNO**

**Mai** : Balade gastronomique en Grès de Montpellier

**Juillet/août** : O Millésimes au Domaine d'O

**Juillet/Août** : Les Estivales dans de nombreuses communes de la Métropole

**Octobre** : Les rencontres vigneronnes dans les domaines

**Novembre** : Fabuleux weekend Mais aussi toute l'année, des événements gourmands et festifs dans les domaines et folies. Noël en grès



# UN SI GRAND SOLEIL

Découvrez Montpellier Méditerranée au travers des lieux de tournage de la série « Un si grand soleil » - On vous dévoile les quartiers où sont tournées les scènes de la série phare de France 2 diffusée du lundi au vendredi qui se déroule dans la région de Montpellier. Un coup de projecteur unique pour Montpellier, avec chaque soir près de 4 millions de fans qui suivent les aventures de leurs personnages favoris, permettant de découvrir les joyaux de la destination : le charme des places et ruelles, l'immensité de Port Marianne, la fraîcheur de la Méditerranée toute proche, la mobilité douce du tramway...

Au gré de vos balades, arpentez la ville, découvrez son histoire, et partez à la rencontre des lieux de tournage emblématiques de la série.

A l'accueil de l'Office de tourisme, dans la boutique, retrouvez en vente exclusive, la collection de goodies à l'effigie de la série.

2 visites guidées sont organisées régulièrement, « Montpellier, au cœur de la Série » et « Secrets de tournage dans les quartiers contemporains »



**MONTPELLIER, AU CŒUR DE LA SÉRIE**



**SECRETS DE TOURNAGE DANS LES QUARTIERS CONTEMPORAINS**



Un peu plus loin, à Saint-Laurent d'Aigouse, est tournée dans un château la série « Ici tout commence » de TF1, et à Sète « Demain nous appartient », bien sûr la Série « Tandem » qui fait une part belle au tourisme sur notre beau territoire.



# LES TIERS LIEUX DE MONTPELLIER



## MARCHÉ DU LEZ - HALLES DU LEZ L'INCONTOURNABLE À VOIR !



Avec ses 4 lieux : le marché du Lez, la foodcourt, les halles du Lez avec ses corners gourmands et son rooftop c'est le lieu trendy Montpellierain.

Le concept : un Hot-spot créatif regroupant commerces, brocanteurs, marché de producteurs, restaurants, foodtrucks, startups, animations, événements et expositions... le Marché du Lez est installé dans d'anciens locaux industriels et agricoles.

**Le Nouveau quartier tendance de Montpellier !**

[www.marchedulez.com](http://www.marchedulez.com)

## HALLES PLAZA, QUARTIER DES GRISETTES, LE PETIT NOUVEAU



Lieu de vie et d'échanges autour du bien-manger, marché couvert pour prendre goût aux bons produits, les Halles Plaza célèbrent le terroir dans toute sa saveur. Une approche authentique, portée par des artisans passionnés, le tout dans un esprit moderne de halles gourmandes à la française. Les Halles Plaza, le nouveau temple du bien-manger pour remplir son panier de produits frais.

[www.hallesplaza.fr](http://www.hallesplaza.fr)

## HALLE TROPISME, CULTURE ET ART À TESTER !

La Halle Tropisme est un village de 10 000m2 habité par plus de 200 créatif.ves ; un village qui accueille au quotidien des professionnels, des familles, des curieux, des étudiants, des voisins...

Tropisme propose une programmation artistique et culturelle pour tous.tes qui mêle sans complexe musique et expérimentations culinaires, art contemporain et clubbing, débats d'idées et afterworks...

**À ne pas rater : le marché du mardi soir !**

[www.tropisme.coop](http://www.tropisme.coop)





# ESPACES DE COWORKING À MONTPELLIER



De passage à Montpellier, besoin de travailler quelques heures des espaces de co-working sont à votre disposition.

## COME'N'WORK MONTPELLIER



### 31 Rue de l'Aiguillerie

A la journée, postes dédiés, places non attribuées, bureaux privés ou salles de réunion, tout est prévu pour que la communauté de professionnels provenant de secteurs très différents trouve un endroit convivial, cosy et pratique. Différents événements sont proposés dans l'année comme des petits déjeuners, afterworks etc...

[www.comenwork.com](http://www.comenwork.com)

## LA TRIBU

### ESPACE COWORKING DES CRÉATIFS



### 42 rue de l'Aiguillerie

Au centre de Montpellier, juste à côté du musée Fabre, on retrouve un lieu qui met en avant la créativité. La Tribu est un espace de coworking convivial et ultra flexible adapté aux besoins des travailleurs nomades. Il propose un Cofeeshop avec boisson et gourmandises. Les Jeudis, vendredis et samedis, le coworking laisse place au spectacle et se transforme en Comédies club.

Vous pouvez y venir à l'heure, ½ journée ou journée et des abonnements sont possibles à la semaine ou au mois.

[www.latribu-coworking.com](http://www.latribu-coworking.com)

## LE PAON



### UN LIEU ATYPIQUE

#### 4 rue Maguelone

Situé entre la gare Saint-Roch et la place de la Comédie, ce bel appartement haussmannien du centre-ville renferme trois salles chics et confortables. Une salle avec système pour visioconférences, openspace de coworking et bureau privé.

<https://www.lepaon-coworking.com/fr>

## DOTANK



### UN LIEU DE TRAVAIL ATYPIQUE AU PIED DE LA GARE DE MONTPELLIER

#### Rue du Pavillon

Plongez dans l'ambiance industrielle du coworking Dotank, à quelques mètres de la gare. Dans un espace de 110 m2 modulable, avec espace de coworking, salles de réunion jusqu'à 8 personnes, un pop-up-stores

<https://dotank-coworking.fr>

## BABEL COMMUNITY

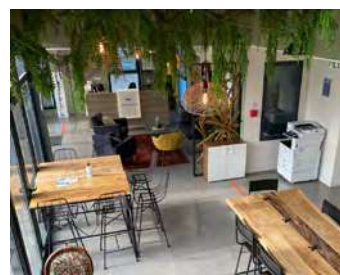


### Av Jean Mermoz

Un lieu où l'on peut se loger, travailler, faire du sport, faire la fête, et surtout se rencontrer. Tout y est pensé pour votre épanouissement : des appartements clés en main en Coliving aux espaces de travail flexibles en Coworking. Egalement, nous avons

multiplié les espaces conviviaux et partagés : restaurant, salle de sports, cinéclub, espace détente...Des événements y sont organisés

[www.thebabelcommunity.com/montpellier](http://www.thebabelcommunity.com/montpellier)



## BUREAUXANDCO

6 espaces de co-working et bureaux dans Montpellier

Avec restaurant, bureaux, espaces de co-working, salles de réunion, salles de sport, mini-crèche, conciergerie, ou même domiciliation. Des espaces design pour travailler l'esprit serein

<https://www.bureauxandco.fr/montpellier/>





# L'ESPACE D'UNE DÉGUSTATION

En centre-ville, ou dans les quartiers de Montpellier, à chaque endroit son marché avec des produits du Sud ! Venez flâner entre les étals - 4 halles dont trois nichées en cœur de ville, des marchés quotidiens, et un incontournable pour goûter aux odeurs du terroir :

le marché des Arceaux, situé sous l'Aqueduc en contrebas de la place Royale du Peyrou. Tous les mardis et samedis matin, les habitués s'y retrouvent autour d'étals de produits paysans.!



## FÊTES DU TERROIR MÉTROPOLITAIN



## LA BOUTIQUE DE L'OFFICE DE TOURISME

### LA FÊTE DE LA TRUFFE

ST-Genies des Mourgues  
EN JANVIER

### LA FÊTE DE LA TOMATE

Clapiers  
EN SEPTEMBRE

### LA FÊTE DE L'OLIVE

de Pignan  
EN OCTOBRE

### LES RENCONTRES VIGNERONNES

de Montpellier  
EN NOVEMBRE

### LES ESTIVALES

Les estivales dans les villes de la métropole mettent les produits du terroir en avant  
EN JUILLET ET AOUT





## GOURMANDISES CHEZ NOUS



### LES OLIVES DU DOMAINE DE L'OUUVIE

Une histoire de famille depuis plusieurs générations. Le domaine s'étend sur 30 hectares et compte environ 10 000 oliviers. Très attachée aux valeurs de la terre, la famille s'engage dans l'aventure de l'agriculture biologique. Cultiver sans pesticide en respectant la nature ! Des chevaux pâturent dans l'olivieraie : ils l'entretiennent tout en apportant la fumure. Les enfants ont progressivement fait évoluer les pratiques culturales. Ils sont passés de l'agriculture raisonnée au BIO. Un potager en permaculture, un jardin de plantes aromatiques et médicinales ont été créés à l'ombre des oliviers. **Les gourmandises à ne pas rater ! les tapenades, purée d'olive ou toutes les huiles.**  
<https://oulivie.com/>



### LE VINAIGRE DE LA VINAIGRERIE MONTPELLIÉRAINE

Nicolas Robinson ancien rugbyman reconverti dans le vinaigre. Depuis 2017, **la vinaigrerie Montpelliéraine** élabore avec patience des vinaigres bio par un Process agro-responsable et durable. L'objectif est de redonner de la Noblesse à ce produit millénaire et traditionnel du terroir Languedocien.

#### BIO – SELECTION

En sélectionnant les vins et par assemblage des cépages bio auprès des vignerons héraultais, leur politique est de produire naturellement des vinaigres de terroirs et de les distribuer en circuit court. L'entreprise est conçue dans une démarche complètement eco-responsable.

<http://vinaigrerie-montpellieraine.fr/>



### LA RÉGLISSE DE AUZIER CHABERNAC

La maison AUZIER a été créée en 1923 par Léon AUZIER et est maintenant tenue par Magali Auzier. Toutes les confiseries sont réalisées dans le respect des recettes d'autrefois, jalousement gardées depuis 3 générations de confiseur. Ils ont reçu le label ecocert et la certification entreprise du patrimoine vivant qui récompense les entreprises françaises aux savoir-faire artisanaux d'excellence. **Leur pâte vanillée à la réglisse conventionnelle ou bio et la réglisse au miel sont leur produits phares.**

[www.auzier-chabernac.com](http://www.auzier-chabernac.com)



### LE CHOCOLAT CLAPAS DE CHEZ AMANDEOUS

**La spécialité de Montpellier, chocolat craquant, fondant... Clapas** est un chocolat praliné et très croustillant, brisures de riz et crème de touron. Lait noir ou blanc, il est décoré de la statue des 3 Grâces de Montpellier.

[www.amandeous.fr](http://www.amandeous.fr)

### LES ESCALETTES DES ESCALETTES

Nouveau gâteau remis au goût du jour, les Escalettes désignent «La gaufre Languedocienne». L'escalette est un biscuit savoureux délicatement parfumé, à l'esthétique travaillée et atypique mais surtout cuit dans son moule en fonte. **Spécialité culinaire de Montpellier, l'escalette** est la gaufre sèche traditionnelle du midi. Un biscuit d'antan authentique et original à découvrir et à redécouvrir !

<https://lesescalettes.fr/>



### LA TISANE DE CHEZ INFUSE

Géraldine et Nathalie sont deux pharmaciennes qui ont fait leurs études ensemble, puis ont créé leur pharmacie. Après des années dans leur officine et un besoin de se challenger, elles décident d'ouvrir un bar à tisane. C'est là qu'Infuse est né, **un bar à tisane et herboristerie** ! Elles sont passionnées par les plantes, ont choisi de travailler avec des producteurs locaux et pratiquant la culture Bio. Elles diffusent leurs conseils pour vous préparer des infusions à boire sur place ou à emporter. Après un entretien avec elles, elles vous préparent une tisane personnalisée en fonction de vos envies, besoins et pathologie.

Petit plus : A l'étage des praticiens vous reçoivent lors d'animations :

<https://infusemontpellier.fr/therapeutes-animation/>

En bas vous pourrez déguster des gourmandises faites maison à toute heure de la journée.



### LES ZÉZETTES DE SÈTE DE LA BELLE ÉPOQUE

C'est encore une belle histoire de famille !

Biscuitier depuis 1978, Gaston Bentata, est attaché à la tradition et veut partager, avec les gourmands, au travers de **La Belle Époque, les petits biscuits issus de vieilles recettes familiales, goûtées et appréciées depuis plusieurs décennies.** Depuis sa création, La Belle Époque est primée régulièrement lors des concours Hérault Gourmand, En 2012, la Zézette de Sète ® a remporté le Trophée récompensant son goût inimitable.. Des zézettes aux kémias (produits salés), c'est une multitude de gourmandises que nous propose La Belle Époque.

[www.belleepoque.fr](http://www.belleepoque.fr)





# UN MUSÉE A CIEL OUVERT

Des vélos encastrés dans les murs, une envolée de cœurs sur les murs, des bestioles à la place des rochers, des poubelles illuminées... À Montpellier, l'art est à chaque coin de rue, tantôt autorisé tantôt illicite, abstrait ou figuratif, permanent ou éphémère.

## DÉDIÉ AU GRAFITI, QUAI DU VERDANSON

Un des lieux les plus insolites de Montpellier, une sorte de musée du graffiti à ciel ouvert. Les plus curieux prennent le temps de garer leur voiture, de descendre à l'intérieur du serpent, et de découvrir à pied les trésors que cachent ses entrailles. Véritable musée vivant à ciel ouvert, les murs du canal sont entièrement recouverts de graffitis, tags et autres fresques extraordinaires. C'est un lieu de création perpétuelle, les nouvelles créations recouvrant régulièrement les plus anciennes. Les graffeurs s'y entraînent, leur talent créateur s'y révèle !

## LE QUARTIER DE RONDELET

Du côté de la Poste, les œuvres XXL de MIST et ZEST dominent le paysage. MIST offre aux passants une création explosive où coulures de peintures et lettres se confondent, quant à quelques pas de là, ZEST use des formes géométriques pour laisser transparaître une mystérieuse silhouette féminine.

Montpellier est l'une des rares villes en France où se côtoient toutes les tendances artistiques du street art, et ce à chaque coin de ruelle. Ancien ou moderne, amateur ou professionnel, l'art de rue se répand en ville.

## LE QUARTIER DE L'ÉCUSSON

Le quartier de l'Écusson compte parmi les terrains de jeu favoris des artistes de street art à Montpellier. Il y en a pour tous les goûts : fresque, pochoir, graffiti, collage, trompe-l'œil etc... Au sol, sur les murs, ou suspendue, la culture street art est omniprésente, sous toutes ses formes : graffiti, installation, pochoir, collage, mosaïque... Levez la tête et laissez-vous guider par un vélo encastré dans un mur signé Monsieur BMX, l'air narquois d'un Space Invader en mosaïque, ou les trompes-l'œil de St Roch ou place Édouard Adam.

## LE QUARTIER DE LA MÉDITERRANÉE

Le quartier Méditerranée regorge de fresques, de pochoirs ou encore de graffitis réalisés par des artistes montpellierains. Moke, Ose, Sunra, Arkane, Nubian... différents artistes y ont laissé leur empreinte, pour le plus grand bonheur des promeneurs.

## AUTOUR DE MONTPELLIER C'EST AUSSI À VISITER !

Mais le street art ne saurait se cantonner à un lieu, encore moins à une ville. Et pour cause, les graffeurs sont constamment à la recherche de nouveaux supports. Ainsi, à l'occasion de l'inauguration de la nouvelle autoroute Languedocienne, à Lattes les artistes ont eu l'opportunité d'investir les piliers du pont qui la supporte au niveau de l'avenue Georges Frêche. Des œuvres visibles encore aujourd'hui.

À **Pérols**, la mairie permet également aux artistes de s'exprimer sur « Le M.U.R », une immense fresque visible depuis la route des plages.

**Juvignac** et ses rencontres « 34° » un parcours artistique dans la ville avec 5 artistes dans 5 fresques.

Ou bien encore à **Baillargues** qui après avoir accueilli « L'Art du Graffiti », une exposition collective réunissant 3 artistes locaux ZEST, SMOLE et GUM, la Ville a poursuivi son travail autour du Street Art.

Ville médiévale, Baillargues est très attachée à son patrimoine, la ville a fait appel à l'artiste peintre Claire Aton, afin d'embellir le centre. « Baillargues sous la Révolution » « Une fresque dédiée à la tradition oléicole » « Une fresque d'envergure sur l'ère Napoléonienne »

**La Ville de Saint-Jean-de-Védas** a un projet de création d'un parcours d'art urbain au sein de ses rues et de ses différents quartiers à travers des fresques murales.

Au cœur du massif de la Gardiole, à **Fabrigues** Cit'Art propose un parcours de randonnée autour des citernes investies par les street artists sélectionnés par l'association LineUp (Eackone, Honk, Maye, Momies, Vania, Zest) et de Reda du collectif FU

### LE MUR DE L'OFFICE DE TOURISME !

Dans le jardin de l'office de tourisme de Montpellier, nous avons mis à disposition des street artistes un mur d'expression. **En ce moment, c'est l'artiste Enaert ; street artiste montpellierain qui nous a fait une oeuvre qui restera jusqu'à cet été 2023 !**

### LE STREET ART DANS LA PEAU ! LINE UP

Présente sur la scène de l'art urbain et contemporain depuis 2015, l'association s'engage à vos côtés pour la réalisation de vos projets. Ils accompagnent pour l'embellissement des sites comme pour la réhabilitation de mobilier urbain. Dans son projet de soutien artistique, LineUP accueille également des artistes en résidences ponctuelles.



# FOCUS SUR NOS ARTISTES QUI FONT LE STREET ART



## L'ARTISTE SALAMECH

Né en 1985 à Montpellier. bercé par les cultures urbaines et nourri d'une pratique de graffiti intensive, Salamech propose un univers qui prend vie au gré de l'énergie citadine. Spécialiste de la rue, il pose un regard attentif et décalé sur son environnement.



## L'ARTISTE SUNRA

Le plus poète des street-artistes, il inonde la ville de cœurs, il s'inspire d'artistes comme Banksy pionnier dans le monde du Street-art, BASQUIAT et son monde coloré, naïf et très expressif ou encore PICASSO et le modernisme de son trait.



## ZEST ALIAS FRANCK NOTO

Ce Montpelliérain de naissance pratique une peinture résolument abstraite sans perdre de vue les premières heures du graffiti et ses élans figuratifs qui l'ont vu grandir. Zest conjugue les couleurs comme si c'était des mots, et diffuse avec grâce un langage visuel structuré, nuancé et volontiers pétillant.



## MONSIEUR BMX

Monsieur BMX récupère et remet à neuf quotidiennement des vélos, avant de les fixer un peu partout dans les rues de Montpellier. Promenez-vous et regardez en l'air !



## L'ARTISTE OUPS

Autour de Montpellier, tout le monde à vu ses oeuvres, des rochers peints, depuis une dizaine d'années il peint des rochers qui représentent des COX « Coccinelles ». Également peintre et sculpteur, l'artiste collabore quelques fois avec d'autres créatifs, tels que Sunra, au travers de collages exprimant l'amour, le partage, le respect de l'environnement ou encore la musique. Même si Montpellier est la ville où Oups exerce le plus, ses Cox forment un jeu de piste partout en France.



## VOGLIO BENE

La nouvelle marque de Bénédicte Piccollillo C'est une marque de décoration basée sur le street art. Elle est un mélange esthétique de son travail en art de rue et de ses recherches en histoire de l'art. Elle privilégie un style Renaissance revisité Aujourd'hui, les créations de Bénédicte Piccollillo séduisent en France et à l'étranger (Italie, Allemagne, Suisse, Royaume-Uni, Australie, Nouvelle-Calédonie...).  
[www.vogliobenart.com](http://www.vogliobenart.com)



# PROLONGEZ L'AVENTURE EN DIGITAL SUR NOS RÉSEAUX SOCIAUX !



Restez au courant de l'actualité, chaque jour nous vous livrons nos meilleures adresses, top lieux et idées de sorties.

Et partagez avec nous vos plus jolies photos et vos meilleures anecdotes :



**montpellier méditerranée tourisme**  
*notre sélection des plus beaux lieux à visiter*  
**vivez montpellier méditerranée**  
*toutes les activités à faire*



**@MplTourisme**



**@montpelliernow**  
*les lieux les plus instagrammables*  
**@vivez\_montpellier**  
*nos adresses partenaires*



**Office de tourisme de Montpellier**



**@montpelliertourisme**



**@montpelliertourisme**

  
**Montpellier**  
Méditerranée  
Tourisme & Congrès



# L'ESPACE D'ART & D'HISTOIRE

## MONTPELLIER MÉDIÉVALE

Montpellier Médiéval est un carrefour de cultures, de savoirs et de marchandises. Avec l'essor des pèlerinages, la ville devient une étape majeure sur le Camin Roumieu, l'un des quatre Chemins vers St-Jacques de Compostelle (la voie du sud). Les pèlerins y trouvent le gîte et le couvert, la protection de Notre-Dame des Tables, de quoi changer monnaie et se soigner. Les vestiges de cette époque faste se découvrent sur les façades ou dans les cours des anciens "hostals" comme la chambre de Gayon par exemple qui se trouve dans l'Ostal des Carcassonne, une demeure du XIIIe – XIVE siècle qui abrite une chambre dont les peintures racontent la vie de saint Eustache, patron des drapiers.

### LES DATES CLÉS

- 985** Le comte de Melgueil fait don du mons Pestellarium au comte Bernard de Melgueil Naissance de Montpellier
- 1196** Construction de l'enceinte appelée Commune Clôture. Fortification qui quadruple la taille de la ville.
- 1220** Fondation de la Faculté de médecine.
- 1593** Fondation du Jardin de Plantes, le plus ancien jardin botanique de France, par Pierre Richer de Belleval.
- 1753** Construction de la première place Royale dite Promenade du Peyrou, œuvre d'Étienne Giral
- 1979** Pose de la première pierre du quartier Antigone
- 1998** Premières activités implantées à la zone de loisirs Odysseum.
- 2000** 1ère mise en service de la rame de tramway
- 2011** Inauguration du nouvel hôtel de ville, créé par Jean Nouvel et François Fontès, au quartier Port Marianne
- 2015** Création de Montpellier Méditerranée Métropole





# INCONTOURNABLES À MONTPELLIER

**VIDÉO**

Les secrets  
du Mikvé



## UN JOYAU PRÉSERVÉ MIKVÉ

Le mikvé médiéval de Montpellier, bain rituel juif de purification du XIII<sup>e</sup> siècle est le témoin de l'importance de la communauté juive qui a joué un rôle majeur dans le développement et le rayonnement de Montpellier. Montpellier détient l'un des plus beaux Mikvé, bassin rituel juif, d'Europe toujours en très bon état. Le Mikvé est alimenté par une nappe d'eau souterraine constamment renouvelée ; l'eau sort d'un orifice, ou gargouille,

qui symbolise son passage. L'entrée se fait par un escalier de 15 marches rituelles menant au déshabilleur, le bassin apparaissant en contrebas à travers la fenêtre géminée. Il a été découvert par hasard sous le plancher d'une cave d'un particulier en 1985. *Il se visite lors des visites «Montpellier Centre Historique- l'essentielle» ou lors d'ouvertures spécifiques !*

## LES COURS D'HÔTELS PARTICULIERS

Portails massifs, cours larges et éclairées, escaliers à balustrades en fer forgé, Montpellier compte sur son territoire près de 80 hôtels particuliers bâtis à l'époque classique. Véritables bijoux cachés, ces cours d'hôtels particuliers ne se découvrent aujourd'hui qu'avec l'Office de tourisme, dans le cadre de visites guidées... toutefois gardez l'oeil bien ouvert ! Il n'est pas rare, qu'au détour d'une rue, certaines de ces portes s'ouvrent pour quelques instants précieux. La balade en ville prend alors une forme plus inattendue...



## LES FOLIES... CÔTÉ FEUILLES !

Ces « maisons dans les feuilles » virent le jour en périphérie de Montpellier au XVIII<sup>e</sup> siècle, devenant pour les notables de l'époque le pendant des hôtels particuliers, mais à la campagne. Si toutes abritent de magnifiques jardins, il faut distinguer, les Folies des champs tels les châteaux de Flaugergues et de la Mogère ou encore de l'Engarran et les folies des villes, à l'image de l'hôtel Haguenot, sur les contreforts du Peyrou.



**VIDÉO**

Les secrets des cours  
d'hôtels particuliers





# UN MÉLANGE D'ART ET D'HISTOIRES



## LA PLACE ROYALE DU PEYROU



Grâce à sa situation et à la vue exceptionnelle qu'elle offre, la place du Peyrou est un lieu emblématique de Montpellier. En 1685, Louis XIV désigne Montpellier pour recevoir une statue équestre à son effigie. Edifier une place royale, expression la plus achevée du discours de gloire monarchique, signifie créer un cadre digne de la statue du souverain. Les travaux de terrassement et d'agrandissement commencent en 1689. Ce n'est que 75 ans plus tard, sous le règne de Louis XVI, en 1766, que les travaux d'embellissement sont lancés. Achevée en 1775, la place royale du Peyrou est alors considérée comme une des plus belles places du royaume, grâce à sa situation et à la vue exceptionnelle qu'elle offre. L'histoire continue...

## DE PLACES EN PLACETTES



De la place de la Comédie, le lieu incontournable de la ville, à la place royale du Peyrou qui séduira les amoureux d'histoire et de grands espaces, en passant par la Canourgue et sa vue sur les toits de Saint Pierre, Montpellier cultive le plaisir des flâneurs. Déambulez de places en placettes, elles ont toutes une histoire à raconter !

## UN TRAMWAY NOMMÉ DESIGN



Avec 4 lignes de tramway, 84 stations et 56 km de rails, le tramway dessert 7 communes de la métropole. C'est le moyen de transport idéal pour se déplacer de sites en sites et de découvrir le territoire. Le tout, dans de véritables oeuvres d'art roulantes signées Garouste et Bonetti pour les lignes 1 et 2, et Christian Lacroix pour les lignes 3 et 4 !

## MONTPELLIER QUARTIER CONTEMPORAIN



Opposé et complémentaire du cœur historique, Antigone a quant à lui des allures « gréco-romaines »... Grands bâtiments de pierre blanche, corniches, statues et fontaines faisant référence à la mythologie... pourtant ce quartier n'a vu le jour qu'à la fin des années 80, sous l'impulsion de Georges Frêche, Maire de l'époque. Projet de grande envergure : Port Marianne (1992 à nos jours). Les consuls de mer, Richter, Blaise Pascal, les Jardins de la Lironde et Jacques Coeur : Le concept Port Marianne se compose de 5 quartiers bien distincts.



# LA FACULTÉ DE MÉDECINE

## VIDÉO

Les secrets de la Faculté de médecine



## SANTÉ, UNE HISTOIRE RICHE

Dès ses origines, la médecine a joué un rôle prépondérant dans le développement de Montpellier, comme en témoigne la Faculté de Médecine, plus ancienne du monde occidental encore en activité. Une tradition millénaire, qui se conjugue plus que jamais au présent et au futur.

Né à Cos, Hippocrate est aujourd'hui montpelliérain Berceau de l'enseignement de la médecine depuis huit siècles. Il y a aussi eu de célèbres élèves, comme François Rabelais, Nostradamus, et des enseignants tels qu'Arnaud de Villeneuve ou Gui de Chauliac, dont les hôpitaux portent aujourd'hui les noms. Un héritage historique que le territoire a su utiliser et développer pour devenir une référence dans le domaine.

## LA FACULTÉ DE MÉDECINE

Successivement monastère bénédictin fondé au XIV<sup>e</sup> siècle, palais épiscopal puis école de santé, la Faculté de Médecine voit le jour en 1220. Il s'agit de la plus ancienne école de médecine du monde occidental encore en activité. Elle a fêté ses 800 ans en 2020. Le conservatoire d'anatomie est riche de près de 5 600 pièces anatomiques et de cires destinées à l'enseignement.

*Le Conservatoire d'Anatomie est actuellement fermé pour rénovation, ainsi que le Musée Atger.*

Berceau de l'enseignement de la médecine, Montpellier doit cette renommée à sa faculté, la plus ancienne école de médecine du monde occidental n'ayant jamais cessé de fonctionner. Une richesse historique telle que la ville projette de faire la classer au patrimoine mondial de l'Unesco.

*Visite exclusive avec l'Office de Tourisme.*

## LE SAVIEZ-VOUS ?

### UN ÉTONNANT ÉDIT

Montpellier n'avait pas deux siècles d'existence quand, en 1180, son seigneur, Guilhem VIII signa un étonnant édit. Il stipulait que quiconque, quelles que fussent ses origines ou sa religion, avait le droit d'enseigner la médecine à Montpellier. Ainsi naissait la Faculté de Médecine, et avec elle le destin de la cité.

## LE CONSERVATOIRE D'ANATOMIE

Au départ destiné à l'enseignement de l'Anatomie, le conservatoire fut un outil pédagogique incroyable pour des générations d'étudiants avant que n'existent les techniques actuelles d'exploration du corps humain. La collection, riche de près de 5 600 pièces anatomiques et de cires, est classée monument historique depuis 2004.

*Visite exclusive avec l'Office de Tourisme. En travaux jusqu'en Juin 2022.*



## LE JARDIN DES PLANTES



## VIDÉO

Les secrets du jardin des plantes



Le Jardin royal de Montpellier fut créé en 1593 par édit. Il est le plus ancien établissement du genre en France. Aujourd'hui, il est toujours fréquenté par un grand nombre de visiteurs tels que des botanistes, des médecins, des pharmaciens et des étudiants ainsi que des amateurs de la flore et des touristes depuis son ouverture au public en 1841. Le jardin présente des aménagements successifs du XVI<sup>e</sup> siècle à nos jours, avec notamment un étang (peuplé de grenouilles) et un jardin paysager à l'anglaise du Second Empire.

## PHARMACIE ET CHAPELLE DE LA MISÉRICORDE

L'ensemble historique de la Miséricorde recèle la dernière apothicairerie montpelliéraine encore en place. Depuis le départ des Sœurs de la Charité de Saint-Vincent de Paul en 2001, ce lieu de mémoire, classé monument historique, est géré par la Ville de Montpellier. La pharmacie, constituée de deux salles (l'officine du XVIII<sup>e</sup> siècle et celle du XIX<sup>e</sup> siècle) contient une collection rarissime de pots de monstre, pots canons, cruches et chevrettes, témoignages de plusieurs siècles de faïencerie montpelliéraine.





# RÉGLISSE & PARFUM

## LA RÉGLISSE ET LE PARFUM : LEUR HISTOIRE COMMENCE À MONTPELLIER

### LA RÉGLISSE

*En 1923, il y avait à Montpellier cinq confiseurs* qui fabriquaient tous de la réglisse, des boules de gomme, de la guimauve et des dragées. Ils étaient les derniers successeurs d'une corporation venue du Moyen-Âge où la confiserie voisinait avec la pharmacie, dans une ville où Jacques Cœur avait introduit les produits d'Orient.

*L'histoire s'est surtout développée avec Jacques Cœur*, commerçant installé à Montpellier qui a fait fortune dans la ville. À l'époque, Jacques Cœur possède une flotte de navires qui commerçait dans le bassin méditerranéen. Il est allé jusqu'au Soudan, là où est récoltée la gomme arabique, qui sert de base à tout ce qui est bonbon à la réglisse. Il ramène alors la racine de réglisse, qui pousse sur le bassin méditerranéen, et la gomme arabique du Soudan, à Montpellier.

*Montpellier est à ce moment réputée pour sa Faculté de Pharmacie et de Médecine et ces épices rapportées par Jacques Cœur*, entraient dans la préparation de médicaments. A Montpellier, au temps de Rabelais, les apothicaires multipliaient leurs inventions et les étudiants offraient des dragées pour fêter leur thèse. Aujourd'hui, AUZIER CHABERNAC perpétue la tradition de Montpellier par son savoir-faire et ses recettes traditionnelles de pâte vanillée, pâte de réglisse, réglisse au miel, guimauve et bien sûr, les dragées. **(Voir info sur cette réglisserie dans l'espace d'une dégustation)**

*À l'époque, les vertus médicinales de la réglisse sont reconnues depuis l'Antiquité.* Les Babyloniens s'en servaient soi-disant pour guérir la peste, les Romains pour la digestion. Actuellement il est reconnu par la Commission Européenne que la réglisse est très bonne pour la digestion. Dès le moyen Âge, la réglisse poussait à l'état sauvage aux alentours de la ville de Montpellier. Les apothicaires de la ville l'utilisaient dans la composition de leurs médicaments. La gomme arabique est également non calorique.

<http://auzier-chabernac.com/>

### LE PARFUM

*On l'a oublié, mais bien avant Grasse, Montpellier a été la capitale du parfum.* La garrigue regorgeait de senteurs, dans les Comptoirs de Méditerranée circulaient des épices venues du monde entier, ainsi dès le Moyen-Âge, les épiciers-apothicaires ont commencé à fabriquer des remèdes et des élixirs.

*Arnaud de Villeneuve, chimiste et érudit développe la distillation de l'alcool et des eaux florales.* Puis vint le temps de l'Université de Médecine et du Jardin des Plantes, la création de l'Eau de la Reine de Hongrie et de la fameuse Thériaque de Montpellier. Au XVII<sup>ème</sup> siècle, on comptait une centaine de parfumeurs à Montpellier et au XVIII<sup>ème</sup>, le Montpelliérain Jean-Louis Fargeon devint même le chouchou de Marie-Antoinette et des enfants de France.

*Parmi les plus célèbres, citons celle de Sébastien Matte La Faveur qui reformule l'Eau de la Reine de Hongrie, appelée aussi Eau de Montpellier* fort appréciée par Louis XIV et Mme de Sévigné, celle de Jean Fargeon, parfumeur de Melle d'Orléans Cette histoire, Arthur Dupuy et Caroline Redon Jauffret la racontent dans leur livre **«Montpellier, capitale ancestrale du parfum»(EdiSens).**

*Arthur Dupuy embaume depuis quelques temps l'Office de Tourisme de Montpellier avec Balsamium.* Imaginez une goutte d'encens qui convoque les pages jaunies des vieux manuscrits et la cire froide des bougies, l'odeur d'une belle réglisse noire mêlée au bois humide et à la suavité enveloppante des fruits séchés. Une volute de douceurs se conjugue dans cette composition parfumée à de puissantes notes épicées et balsamiques.

Sillages : Encens – Réglisse noir – Boisé – Epicé – Balsamique – Myrrhe – Patchouli

<https://arthurdupuy.com/fr/>



# L'ESPACE D'UNE TRADITION



## EXPÉRIENCE AVEC LA MANADE FANGOUSE C'EST MAGIQUE !

La manade compte environ 180 têtes de bétail dont une trentaine de veaux par an.

Les taureaux sont emmenés ensuite sur les courses camarguaises la manade compte une cinquantaine de chevaux, élevés en semi-liberté dans le berceau de la race Camargue et une dizaine de juments poulinières et autant de naissances par an.

Ils organisent régulièrement des soirées camarguaises avec musique gitane, et animation équestre.

<https://domainedefangouse.fr/>

## LEXIQUE

**La course camarguaise**, la tradition taurine: Véritable danse endiablée avec l'animal où le razeteur tente de décrocher des rubans fixés entre les cornes du taureau.

**L' « Encierro »** lors duquel des taureaux sont lâchés dans une rue fermée à ses extrémités, provoqués et défiés par des jeunes du village.

**Les « Abrivados »**, où des taureaux des champs sont escortés jusqu'aux arènes par des cavaliers disposés en V.





# L'ESPACE D'UN SÉJOUR FAMILIAL



**RETROUVEZ  
tous nos bons  
plans famille**



A Montpellier, on se plie en quatre pour faire d'un séjour en famille un moment inoubliable pour les petits comme pour les grands... Prenez le temps avec votre famille pour vivre de belles expériences !

## DES ESPACES VERTS ET DE JEUX PARTOUT DANS LA VILLE

Entre deux visites, les enfants apprécieront d'aller se dégourdir les jambes dans les nombreux parcs urbains et aires de jeux spécialement installés à leur attention.

## UN PARC ZOOLOGIQUE GRATUIT



Parc zoologique du Lunaret : lions, girafes, zèbres, ours bruns, oiseaux de mille et une couleurs, ils y sont tous ! Gratuit pour tous !

<http://zoo.montpellier.fr/>

## UNE ACTIVITÉ PELUCHE ? ATELIER DE LA PELUCHE MONTPELLIER

Et si votre enfant fabriquait sa peluche ? À l'atelier de la peluche, un moment de plaisir et de magie autour de la peluche. Il s'agit de faire vivre une expérience unique et rigolote autour de la «naissance» d'une peluche.  
[www.paraty-peluche.fr](http://www.paraty-peluche.fr)

## UN ESPACE DE LOISIR ? MAD MONKEY

Mad Monkey vous initie aux plaisirs de la grimpe de manière décalée et entièrement sécurisée.

Dès 4 ans et pour les ados et adultes, découvrez l'espace Fun Climb, avec ces 24 murs délirants équipés d'un système d'assurage automatique. Punching Ball géant, murs transparents, parcours de vitesse, piliers façon Koh Lanta, Tetris... il y en a pour tous les goûts !



## DES TRANSPORTS POUR LES FAMILLES PARTOUT DANS LA VILLE

Le petit train touristique qui sillonne le centre historique, le mini-bus à ciel ouvert pour voir la ville autrement, les taxi-vélos pour les petites jambes fatiguées, ou encore les vélos en libre-service, se déplacer en famille est un jeu d'enfants !

## UN PLATENARIUM ET AQUARIUM PLANET OcéAN MONTPELLIER

Planet Ocean Montpellier sans cesse enrichi de nouvelles animations offre plus de 2h30 de visite et d'émerveillements pour les petits et grands. Plus de 400 espèces, 30.000 animaux marins, un bassin géant de 1,8 million de litres, sans oublier toutes les activités spectaculaires culturelles et pédagogiques tant appréciées, telles le dressage des manchots ! Une expérience incontournable à vivre en famille.

Franchissez le sas aquastellaire et quittez la Terre pour plonger dans l'immensité du cosmos ! Ressentez le vide spatial, admirez le globe terrestre comme vous ne l'avez jamais vu et laissez-vous hypnotiser par la ceinture d'astéroïdes ... Des étoiles plein les yeux, vous reviendrez émerveillés de cette évasion unique !

[www.planetooceanworld.fr](http://www.planetooceanworld.fr)





# L'ESPACE D'UNE EXPÉRIENCE SPORTIVE



**CIRCUITS  
vélo dans  
l'Hérault**



Montpellier Méditerranée c'est un panaché de couleurs et d'ambiances. avec le fleuve Lez , le poumon vert de la ville ou l'on peut faire du canoë-kayak ou bien des balades, à vélo ou à pieds.

À quelques kilomètres de là sur le littoral méditerranéen, vous pouvez pratiquer de la pirogue polynésienne, du stand up paddle, kayak de mer, ou bien encore du kite surf !

## SPORT À MONTPELLIER AVEC WISUD

Wisud organise des séjours, journée ou excursions autour de Montpellier sur les thèmes de la nature et de la découverte de la région. Avec des partenaires de qualité, ils proposent des activités originales pour tous et tous les goûts : sports d'aventure, long board , escalade, randonnée, yoga, pêche, œnologie...

[www.wisud.com/fr/](http://www.wisud.com/fr/)

### LE SAVIEZ-VOUS ?

Une voie d'escalade sportive extrêmement difficile. Pour la ligne dans le secteur du Pic Saint Loup, la voie est estimée à 9b / +. La Route est l'une des routes les plus difficiles de France, voire du monde. se trouve sur le Pic St Loup dans l'Hérault à quelques kilomètres de Montpellier. Les falaises de la région, paradis des grimpeurs avec plus de 700 voies répertoriées.

### LE SAVIEZ-VOUS ?

**L'OFFICE DE TOURISME A ÉTÉ LABÉLISÉ ACCUEIL VÉLO** ..et s'est doté d'un totem pour réparer les vélos des visiteurs. Ce label vous garantit aussi un accueil chaleureux et des conseils spécialement adaptés pour vous, adeptes du vélo.

<https://www.montpellier-tourisme.fr/Preparer-Reserver/Decouvertes/Montpellier-a-velo/Label-Accueil-Velo>

### MONTPELLIER LA VILLE SPORTIVE

Depuis de nombreuses années, Montpellier est la seule Métropole de France hors Paris à être présente dans l'élite sportive des principaux sports collectifs avec le foot, le handball, le rugby le volley-ball le water polo ou le hockey sur glace, chaque week-end vous pourrez voir des matchs dans vos disciplines de prédilection

## LES ACCÈS SPORTIFS

### LA MÉDITERRANÉE À VÉLO

Cette Eurovéloroute (Cadix-Izmir) relie, en France, les Pyrénées aux Alpes, du Perthus à Menton, sur 850km de voies cyclables et petites routes à faible trafic.

Montpellier en est une étape, comme d'autres lieux historiques qui ont forgé le passé de ce pourtour méditerranéen. En mode éco-tourisme, venez découvrir ses ruelles médiévales et ses marchés embaumés à l'aide de votre vélo ! Alors, en selle ! La Méditerranée à vélo part de Palavas le long du Lez pour arriver à Montpellier

<https://www.montpellier-tourisme.fr/Preparer-Reserver/Decouvertes/Montpellier-a-velo/La-Mediterranee-a-velo>

### LES VOIES JACQUAIRES

« Chemin st Jacques de Compostelle » Trait d'union entre les versants méditerranéen et atlantique, la voie d'Arles appelée également via Tolosana relie Arles à Puente-la-Reina en Espagne où elle rejoint le Camino Francès en un peu moins de 1 000 kilomètres. Cette voie du sud traverse les villes de Montpellier, Castres, Toulouse, Auch, Oloron-Sainte-Marie, Jaca.

<https://www.cdrp64.com/sentiers-et-topoguides/les-gr/les-grandes-voies-jacquaires/>

### LA VIA RHONA

En suivant le Rhône, cet itinéraire de 815km relie à vélo les rives du lac Léman en Suisse aux plages de Méditerranée. Un voyage au long cours, alternant voies vertes sécurisées et voies partagées, à la découverte de panoramas exceptionnels : des Alpes à la Camargue, en traversant les paysages des vignobles des Côtes du Rhône et ceux de la Provence La Via Rhôna passe à proximité de Montpellier entre Aigues Mortes la Grande Motte, Palavas et Sète en passant par Villeneuve les Maguelone.

[www.viarhona.com](http://www.viarhona.com)





# L'ESPACE D'UNE EXPÉRIENCE N A T U R E

**NOTRE  
SÉLECTION  
balades  
natures**



## LOCABOAT, UNE EXPERIENCE NATURE EN PENICHE

Au départ de Lattes en pénichette électrique pénétrez sur les terres sauvages de la Camargue. Profitez de paysages époustouffants tout en vous laissant la possibilité de passer une journée à la plage si l'envie vous prend ou direction Villeneuve les Maguelone et sa Cathédrale pour une visite culturelle un patrimoine magnifique entouré de vignes au bord de la plage.

[www.locaboat.com](http://www.locaboat.com)



## UNE RANDO À L'OMBRE DE L'AQUEDUC DE CASTRIES



A pied ou en VTT, c'est le cadre idéal pour faire un peu de sport en admirant le patrimoine. L'aqueduc de Castries serpente dans la garrigue et offre de belles balades dans l'arrière-pays. C'est Pierre Paul Riquet qui l'a construit en 1676, juste après le Canal du Midi, il mesure 6822 m

<https://www.montpellier-tourisme.fr/Preparer-Reserver/Decouvertes/Experiences-a-vivre/Une-rando-a-l-ombre-de-l-aqueduc-de-Castries>

## RÉSERVE NATURELLE DU MÉJEAN



Observer des cigognes blanches aux portes de Montpellier ? Oui c'est possible ! La Maison de la Nature de Lattes est aménagée entre lagunes et sansouire sur les bords de l'étang du Méjean. Des sentiers balisés guident les visiteurs à travers cet espace remarquable, dont une boucle de 2.5km accessible aux personnes en situation de handicap. Le site est protégé depuis 1985, grâce au Conservatoire du Littoral et à la commune de Lattes qui en est le gestionnaire. Il abrite une faune et une flore variée, qui va vous émerveiller : flamant rose, échasse blanche, tortue cistude d' Europe, nivéole d'été, narcisse tazet... et notamment les cigognes blanches traditionnellement associées à l'Alsace.

[www.ville-lattes.fr/maison-de-la-nature/](http://www.ville-lattes.fr/maison-de-la-nature/)

## NAVIGATION SUR LE LEZ OU LES ETANGS



Sorties en stand-up paddle, en pirogue polynésienne ou kayak de mer en matinale ou au coucher de soleil une découverte du milieu, faune et flore un moment magique au milieu d'une nature préservée entre mer et ville.



# L'ESPACE D'UN ÉVÈNEMENT BUSINESS

Montpellier The Place To Business



## MONTPELLIER DESTINATION AFFAIRES

Terre du Sud, destination de caractère et d'exception, Montpellier Méditerranée Métropole s'affirme parmi les grandes villes européennes du tourisme d'affaires. Une destination unique pour les organisateurs d'événements, entre modernité et art de vivre. Ville de médecine, à la pointe de la recherche et du numérique, Montpellier offre un niveau d'équipements à même d'accueillir des manifestations nationales et internationales de grande ampleur, mais aussi toute rencontre professionnelle placée sous le signe de l'excellence. Inoubliable le séjour.

## FACILITE D'ACCES

Véritable porte d'entrée vers le Sud de l'Europe, à mi-chemin entre la Provence et la Catalogne, Montpellier bénéficie d'une position stratégique en plein cœur de l'arc méditerranéen : ses 2 gares TGV Montpellier Sud de France et Montpellier Saint Roch en centre-ville, son aéroport international à 10 mn du centre-ville, et ses accès autoroutiers (A9 vers Lyon, Marseille, Toulouse, l'Espagne et l'Italie et A75 vers Paris). Sur place, l'un des plus grands centres piétonniers de France, 4 lignes de tramway, 36 lignes de bus et 160 km de voies cyclables.

## ZOOM SUR

### CLASSEMENTS ÉCONOMIQUES : MONTPELLIER MÉDITERRANÉE MÉTROPOLE C'EST :

- 1er en matière de recherche : INRA, CNRS, CIRAD, INSERM, IRD
- 1ère Destination européenne
- 4ème meilleur incubateur mondial de Start-up

5 clusters Affaires, Santé agronomie, environnement, eau, nouvelles technologies

## LE MIX TRAVAIL ET DÉTENTE

Ville ensoleillée, entre terre et mer, Montpellier offre mille et une idées d'incentive et de team building : activités culturelles, découverte de vignobles, animations camarguaises, balades en vélo électrique jusqu'à la mer, challenges sportifs, à chacun son activité ! Le parc hôtelier quant à lui offre un large choix d'hébergement économique ou de charme. Enfin notre cuisine méditerranéenne mêlée aux grands crus de la région réveille les papilles.

## LE BUREAU DES CONGRÈS DE MONTPELLIER

Vous souhaitez organiser des événements uniques qui surprendront vos collaborateurs ? Notre Bureau des Congrès et son équipe dynamique répond aux appels d'offre d'événements d'entreprises et congrès, conseille et accompagne les organisateurs d'événements gratuitement pour les rendre inoubliables.  
[www.bureaudecongres-montpellier.fr](http://www.bureaudecongres-montpellier.fr)

## LES GRANDS ÉVÈNEMENTS 2023

CONGRES DE LA SOCIETE FRANCOPHONE DU DIABETE  
21-24/03/23 (Arena 4 000 participants)

CONGRES NATIONAL DES PHARMACIENS  
09-11/06/23 (Arena 2 000 participants)

CONGRES DE L'ORDRE DES EXPERTS COMPTABLES  
27-29/09/23 (Parc des Expositions 4500 participants)

JOURNEES DE LA SOCIETE FRANCAISE DE SENOLOGIE  
& PATHOLOGIE MAMMAIRE 07-11/11/23 (Corum 1 200 participants)





# UN TERRITOIRE DE **TOLÉRANCE**

*Montpellier doit continuer à porter haut les couleurs de la diversité !*

Le 29 mai 2013, le **premier mariage homosexuel en France était célébré à Montpellier**, suite à la promulgation de la loi sur le mariage pour tous. C'est la première à avoir hissé le drapeau arc-en-ciel sur les mâts de l'hôtel de ville en 2016. Une affirmation supplémentaire du côté avant-gardiste et ouvert du territoire, où il fait bon d'être libre et de cultiver sa différence !

Avec ses commerces gay-friendly, bars, clubs, sorties en tout genre, Montpellier attire les visiteurs en provenance de toute l'Europe, amateurs d'expériences festives notamment sur la scène électro ! Un coin de paradis pour tout un chacun. La fertilité d'être libre en plus !

## **LA MARCHÉ DES FIERTÉS**

**17 JUIN 2023**

**À NE PAS RATER !**

<https://www.fiertemontpellierpride.com/restaurants/>

Nous vendons à la boutique de l'office de Tourisme des objets promotionnels de la marche des fiertés (gourdes, badges, drapeaux). La ville se met également au couleur du rainbowflag !



### **BON À SAVOIR !**

*L'office de Tourisme adhère au réseau IGLTA* a été fondée en 1983 c'est le premier

réseau mondial d'entreprises touristiques accueillantes LGBTQ+. Ils fournissent des ressources et des informations de voyage gratuites tout en travaillant en permanence pour promouvoir l'égalité et la sécurité dans le tourisme LGBTQ+ dans le monde entier.

## **QUELQUES ADRESSES GAY-FRIENDLY !**

### **LE COXX**

BAR GAY TERRASSE

Bar LGBT+ dans le quartier St Roch !

### **LA VILLA D'OC - GAY ONLY**

SALON DE THÉ - PATISSERIE

L'idée était de « créer un lieu pour la communauté gay » situé dans le sud de la France

### **LE CAFÉ DE LA MER**

BAR GAY

Placé sur une place agréable et plutôt silencieuse.

### **THE REX CRUISING**

GAY CLUB

100% mec à Montpellier !

### **LE MOOM CLUB**

GAY CLUB

Une ambiance de vacances sur fond de décibels endiablés .

### **LE MARVELOUS**

RESTAURANT GAY

Carte bistrotière dans ce restaurant-bar à la clientèle gay et à la décoration inspirée par les super-héros.

### **SOIRÉE SCANDAL BY POURCEL**

Des soirées cabarets au restaurant Le Terminal

### **PLAGE**

Villeneuve Les Maguelone - Une plage nudiste/gay à Montpellier (à environ 10 kilomètres du centre-ville).

*D'autres adresses gay-friendly : Maison d'hôte les 4 étoiles / Le Bistro de la Canourgue/Jardin des Sens / Le P'ti Taureau / Hôtel Pullman Montpellier / Hôtel Océania Métropole / Hôtel Mercure Montpellier.....*

*Retrouvez plus d'informations sur :*

<https://www.fiertemontpellierpride.com/>



# LES SPOTS DE MONTPELLIER INSTAGRAMMABLES

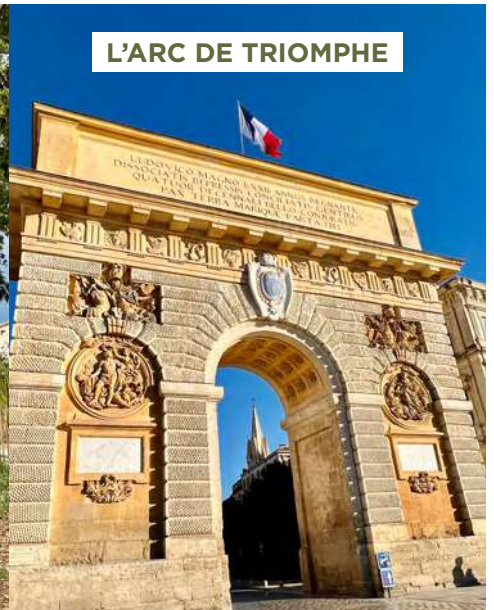
Rejoignez-nous sur nos deux instagrams : @montpelliernow @vivez\_montpellier et n'oubliez pas de nous taguer !



LA RUE DU BRAS DE FER



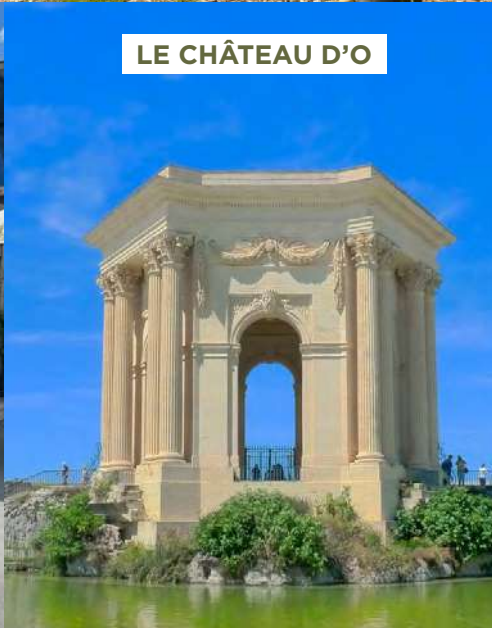
LA PLACE DE LA CANOURGUE



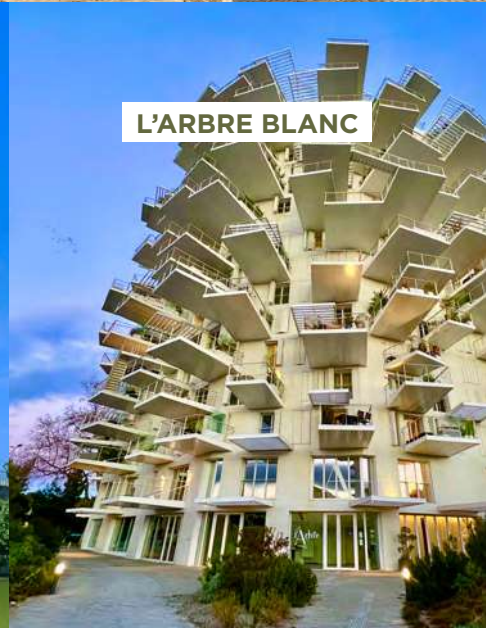
L'ARC DE TRIOMPHE



LE MARCHÉ DU LEZ



LE CHÂTEAU D'O



L'ARBRE BLANC



LE STREET ART



LES RUELLES DE L'ÉCUSSE



LE QUARTIER ANTIGONE



# LES LABELS DE MONTPELLIER



## 41 EME GRAND SITE D'OCCITANIE

« Label créé par la Région Occitanie, pour mettre en valeur des sites touristiques d'exception, à forte notoriété, dotés d'un patrimoine architectural ou naturel remarquable, ou d'un site à rayonnement international

<https://www.grands-sites-occitanie.fr/>



## CAMP DE BASE OFFICIEL DE LA COUPE DU MONDE DE RUGBY EN 2023

qui permettra de recevoir des équipes engagées en phase finale de la compétition, des équipes éliminées à l'issue de la phase de poule et 1/4 de finale, invitées à rester en France jusqu'au dernier jour du tournoi et les officiels de matchs



## LABEL DESIGN ART CITY

Pour placer l'art au centre de la ville, des démarches esthétiques des collectivités locales : audace du parc architectural, originalité des zones collectives, singularité du mobilier urbain, expression de l'art public, etc...»

**MONTPELLIER EST LA 1ERE MÉTROPOLE A OBTENIR CE LABEL**



## LABEL VILLE APPRENANTE DE L'UNESCO

La Ville de Montpellier rejoint le réseau mondial Unesco des villes apprenantes. Ce label rassemble plus de 200 villes de 46 pays (Pékin, Mexico, Tunis, Nairobi, Okinawa, Turin, Melbourne, Cheng Du, etc.). La France compte désormais 4 villes, Montpellier et Evry-Courcouronnes rejoignant Clermont-Ferrand et Mantes-la-Jolie.



## LE LABEL « TERRES DE JEUX »

JEUX OLYMPIQUES ET PARALYMPIQUES PARIS 2024 MONTPELLIER OBTIENT le label, de 2022 à 2024 des équipes de nations suivant des sports définis viendront s'entraîner à Montpellier



## LABÉLISÉE PAYS ET VILLE D'ART ET D'HISTOIRE

1ere métropole à recevoir ce label et faire partie de ce réseaux regroupant 190 villes. Ce label permet ainsi au patrimoine de la Métropole d'être reconnu au niveau national et international et de faire de notre territoire une destination très prisée.



## FRENCH TECH MONTPELLIER

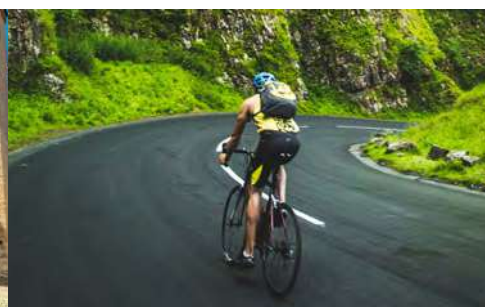
Montpellier Méditerranée Métropole a été une des premières de sa catégorie dont l'écosystème a été labellisé Métropole French Tech, initiative nationale, née en 2013, destinée à accélérer le développement des startups tricolores et à favoriser leur rayonnement à l'international. L'obtention de ce label est le fruit de la formidable mobilisation de l'écosystème de l'innovation montpellierain et de sa capacité à se fédérer autour d'un projet d'envergure pour son territoire.



DEPUIS 2022 :

## LABEL VIGNOBLE ET DÉCOUVERTE

La Métropole de Montpellier a obtenu le label Vignoble et découverte, en partenariat avec Atout France. Ce label est attribué pour 3 ans et récompense les territoires qui mettent en place une dynamique dans l'œnotourisme.





# MONTPELLIER LES ACCÈS

## VENIR À MONTPELLIER

### ■ En avion

Montpellier est accessible directement depuis Paris (1h10), Londres (1h45), Amsterdam, et plus d'une vingtaine d'autres grandes villes.

L'aéroport Montpellier Méditerranée est situé à 8km du centre-ville. Un service de navettes est assuré.

[montpellier.aeroport.fr](http://montpellier.aeroport.fr)



Les fréquences des vols au départ et à l'arrivée de Montpellier en ligne en flashant ce QR Code

### ■ En train

**2 gares TGV :** Gare Montpellier Sud de France, à 6 km du centre-ville, et la gare TGV Montpellier-Saint Roch, en plein centre. Accès direct depuis Paris-Gare-de-Lyon (3h15), aéroport Charles de Gaulle et Marne la Vallée, depuis Lille (4h45), Barcelone (3h) ou Bruxelles (5h40)

### ■ En voiture

Montpellier est desservi par les autoroutes A9 et A75/A750. Attention - Montpellier est situé dans une Zone à Faible Emission, interdisant les véhicules les plus polluants.

La vignette Crit'Air est obligatoire pour tous les véhicules circulant dans la ZFE est à commander en ligne uniquement sur [www.certificat-air.gouv.fr](http://www.certificat-air.gouv.fr).

1h30 de Marseille

2h30 de Toulouse

3h de Lyon

3h30 de Barcelone

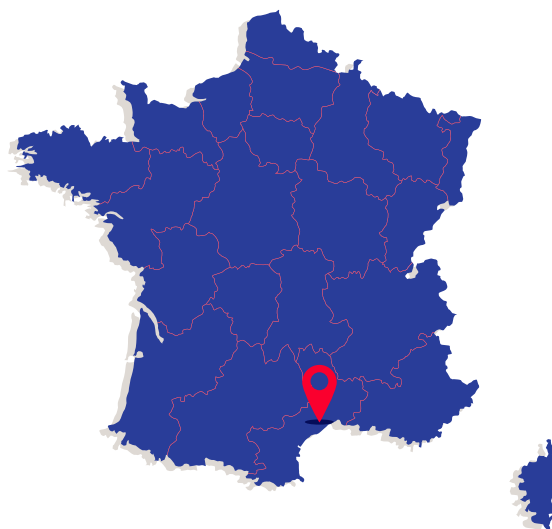
3h15 de Nice

### ■ En bus

Grâce aux nombreuses compagnies de bus desservant la ville, Montpellier est relié à toute l'Europe :

Berlin, Francfort, Stuttgart, Liège, Florence, Milan, Rome, Amsterdam, Rotterdam, Bucarest ...

et à de nombreuses autres villes européennes !



## SE DÉPLACER DANS MONTPELLIER ET DANS LA MÉTROPOLE

### ■ TAM

**Une palette de services pour vos déplacements sur le territoire de la métropole :**

4 lignes de tramway, 41 lignes de bus, 57 vélostations Vélomag, 9 P+tram offrant près de 5000 places de stationnement aux usagers du tramway, 6 parkings en centre-ville, soit près de 4 000 places, 35 stations de véhicule en autopartage en partenariat avec la société Modulauto.

Tous ces modes de déplacement se combinent entre eux et sont en connexion avec les bus départementaux, les trains régionaux et nationaux.

[www.tam-voyages.com](http://www.tam-voyages.com)

## CONTACT DE PRESSE



### Valérie Paduano

Responsable du Service presse & Relations publiques

Email : [valerie.paduano@ot-tourisme.fr](mailto:valerie.paduano@ot-tourisme.fr)

Phone : 04 67 60 19 34



### Ange Alonso

Assistant Service presse

Email : [ange.alonso@ot-tourisme.fr](mailto:ange.alonso@ot-tourisme.fr)

Phone : 04 67 60 19 34



Le Blog Presse de l'Office de Tourisme de Montpellier Méditerranée Métropole en ligne en flashant ce QR Code