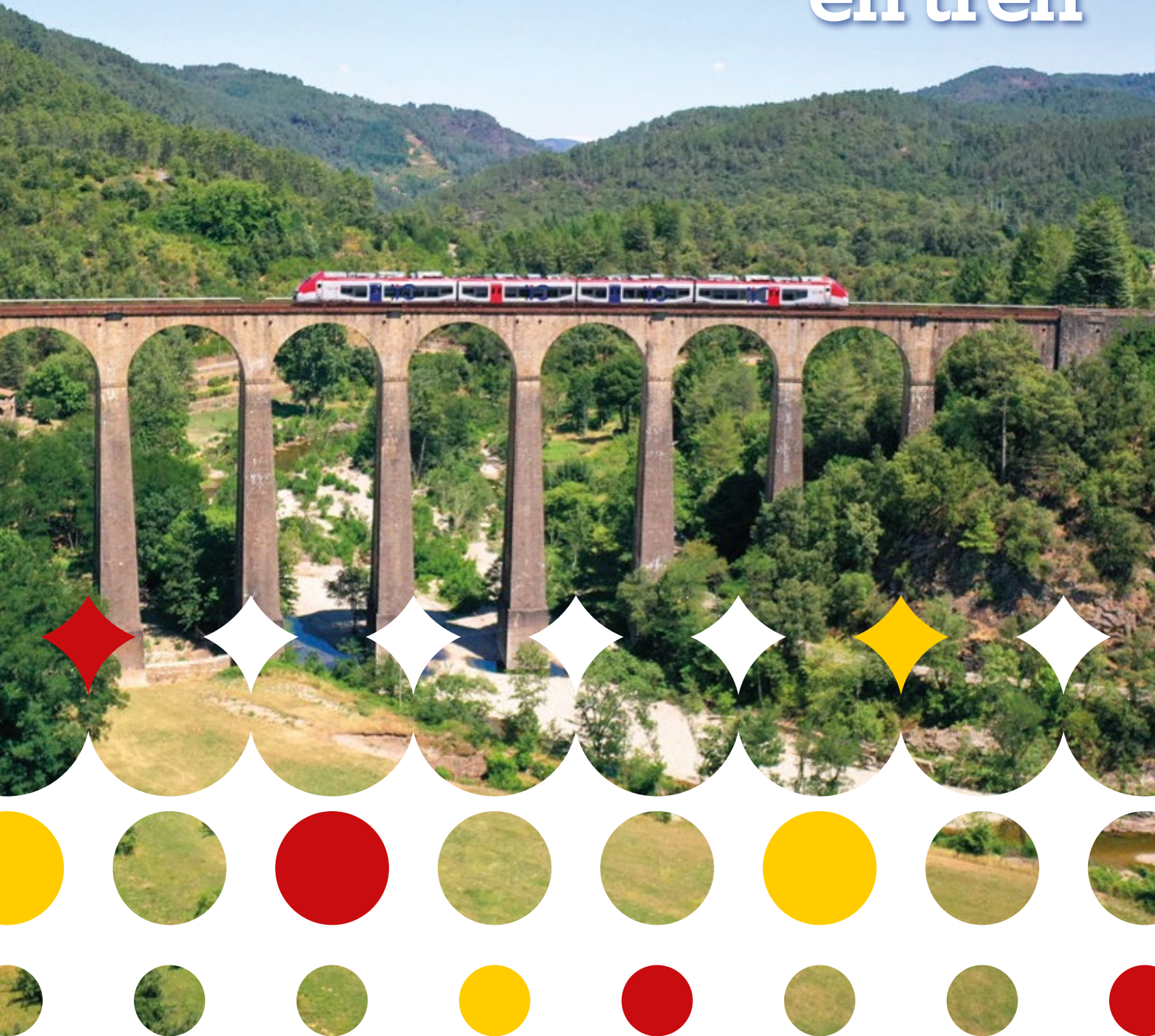


Dossier de Premsa
**Visiteu Occitània
en tren**





2ª REGIÓ MÉS GRAN DE FRANÇA

amb 13 departaments és més gran que Irlanda



9 LLOCS RECONEGUTS

PATRIMONI MUNDIAL DE LA UNESCO:
El Canal del Midi, Gavarnia-Mont perdut, els camins de Sant Jaume, la ciutat episcopal d'Albi, les Causses i les Cevenes, el pont del Gard, les muralles de la històrica ciutat de Carcassona, les fortificacions de Vauban (Vilafranca del Conflent i Montlluís) i el bosc de la Maçana.



2 PARCS NACIONALS



1 PARC NATURAL MARÍ



8 PARCS NATURALS REGIONALS



44 ESTACIONS D'ESPORTS D'HIVERN



41 ESPAIS NATURALS PROTEGITS OCCITANIE-SUD DE FRANCE

Agde-Pézenas, Aigues Mortes-Camarga del Gard, Albi, Vall del Tarn, abadia i ciutats d'Armagnac, Auch, Aux sources du Canal du Midi, Bastides i congost de l'Aveyron, Cahors-Vall del Lot, Canal del Midi-Béziers, Carcassona i les ciutadelles del vertigen, Cevenes, Circ de Navacelles-Lodève-Pays Viganais, Cotlliure a la Costa Vermella, Conques, Cordes sur Ciel i les ciutats medievals, Figeac, Valls del Lot i el Célé, Foix i Montsegur ciutats medievals, Gavarnia-Cauterets Pont d'Espagne, Gorges de l'Hérault, Gorges del Tarn, La Grande Motte, Lourdes, Luchon, Marciac, Massís del Canigó - País Català, Mende Cœur de Lozère, Millau - Roquefort - Sylvanès, Moissac Lauzerte Auvillar, Montauban, Montpellier, Narbona Mediterrània, Niaux-Mas d'Azil, Pirineus Prehistòrics, Nîmes - Pont del Gard - Uzès, Perpinyà Mediterrània, Pic du Midi, Pyrénées Aure Louron, Rocamadour-Vall de Dordonya, Rodez, Saint-Bertrand-de-Comminges Valcabrère, Sète, Toulouse.



28 ESTABLIMENTS TERMALS



220 QUILÒMETRES DE COSTA MEDITERRÀNIA



+ MÉS DE 50 PORTS ESPORTIUS



L'Occitanie Rail Tour és una proposta d'itineraris ecosostenibles en tren (o autobusos regionals) per descobrir la regió d'Occitània. La ruta permet recórrer tots o només alguns dels circuits que descrivim a continuació i experimentar un Viatge Fabulós tant durant el trajecte com en cadascuna de les estacions-etapa. Enguany la xarxa regional de trens i autocars ofereix preus molt especials per arribar a una completa selecció turística que inclou tota mena d'allotjaments, activitats i visites culturals (vegeu la llista a la pàgina 6). Descobriu la majoria dels espais naturals o Grands Sites de la regió d'Occitània gràcies a la vintena d'itineraris senyalitzats que podeu iniciar a partir de les gairebé cinquanta estacions-etapa de la ruta.

www.tourisme-occitanie.com/destinations/fabuleux-voyages/en-train

«OCCITANIE RAIL TOUR»: MOTOR TURÍSTIC A OCCITÀNIA 6

- EL GRAN TOUR D'OCCITÀNIA 6
- LES RODALIES DE TOULOUSE 14
- LA REGIÓ MEDITERRÀNIA 18

50 MANERES DE VIATJAR EN TREN A OCCITÀNIA 20

- LÍNIES FERROVIÀRIES D'AHIR I D'AVUI:
- ELS TRENS TURÍSTICS 20
- ELS BICIRAILS I LES VIES VERDES:
UNA SEGONA VIDA PER A LES VIES DEL TREN 21
- A BANDA I BANDA DE LA VIA:
- ARQUITECTURA I GRANS OBRES:
QUAN L'ARQUITECTURA ÉS ESPECTACLE 22
- ELS MUSEUS FERROVIARIS D'OCCITÀNIA 24
- HOTELS, CASES RURALS I RESTAURANTS:
LA RECUPERACIÓ DE LES ANTIGUES ESTACIONS 24

4^a regió turística més important de França



amb
15,9 MIL MILIONS
de benefici econòmic el 2018



125.000 LLOCS DE TREBALL
en turisme de mitjana l'any 2019



és a dir
EL 7 %
de l'ocupació en el sector privat regional

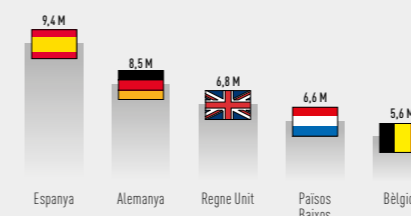


Turisme francès i internacional



220 MILIONS
de pernoctacions el 2022
(un 6 % més que el 2019)
66 % de pernoctacions franceses

Pernoctacions d'estrangers dels principals mercats internacionals el 2022



Fonts : Flux Vision Tourisme, Orange Business / INSEE (Comptes Satellites du Tourisme, Enquestes mensuals de visitants en allotjaments col·lectius i estudis d'ocupació) / CNETH

1^r lloc en capacitat d'allotjament turístic de França



més de
6 MILIONS
de llits (potencialment per al turisme) dels quals prop d'1 milió en el sector privat



gairebé
27,9 MILIONS
de pernoctacions en càmpings el 2022 (1^r lloc nacional)



15,2 MILIONS
de pernoctacions en hotels



1^a destinació termal de França



amb
136.000
visitants assegurats el 2022



és a dir, gairebé
1/3
del mercat nacional del turisme termal (31 %)

«Occitanie Rail Tour»: una locomotora turística a Occitània



BITLLETS DE TREN A 1 EURO PER A TOTHOM EL PRIMER CAP DE SETMANA DE MES

L'Occitanie Rail Tour és un projecte respectuós amb el medi ambient perquè redueix l'impacte dels passatgers en l'entorn, però també és una clara aposta social i econòmica. Ofereix tarifes preferents per a joves de 18 a 26 anys i la possibilitat d'experimentar una manera de viatjar pausada, que permet conèixer gent nova a cada etapa. L'Administració regional va impulsar el 2022 una tarifa única per promocionar la ruta oferint bitllets de tren a 1 € el primer cap de setmana de cada mes per a qualsevol trajecte dins la regió d'Occitània (excepte durant els mesos de juliol i agost).



EL TREN I LA BICICLETA: EL BINOMI PERFECTE

Alguns dels trens regionals d'Occitània estan preparats perquè els passatgers puguin viatjar amb la bicicleta (sense cost addicional). D'aquesta manera, poden treure el màxim profit dels Fabulosos Viatges agafant les vies verdes o carrils bici que s'inicien a les estacions i que permeten prolongar el viatge en mode slow i sostenible.

EL GRAND TOUR D'OCCITÀNIA

TOULOUSE - BRIVE LA RUTA DE LES VALLS DEL LOT I EL DORDONYA

A **Toulouse**, després d'admirar els monuments del centre històric, com la basílica de Saint-Sernin o la cúpula de la Grave, passareu pel museu Halle de la Machine i l'exposició Envol des Pionniers, per la Cité de l'Espace i per Aéroscopia. Amb aquest recorregut sentireu com batega la capital europea de l'aeronàutica i l'espai.
www.toulouse-tourisme.com

**A TOULOUSE, GAUDEIX DE
LA VILA EN ROSE**
www.tourisme-occitanie.com/destinations/fabuleux-voyages/a-toulouse-voyez-la-ville-en-rose

«Amb l'Occitanie Rail Tour, la nostra destinació agafa el primer tren per convertir-se en el destí sostenible per excel·lència»

Vincent Garel, president de
CRTL Occitanie



**CAUSSADE: DESCOBRIU LA
CIUTAT DEL BARRET**
www.tourisme-occitanie.com/loisirs/visites/villes-villages/caussade-decouvrez-la-cite-du-chapeau

Tot seguit, fareu cap a **Montauban**, a les ribes del Tarn. No us perdeu el museu Ingres-Bourdelle, de visita obligada, per després relaxar-vos en una terrassa de l'emblemàtica Place Nationale. Uns quilòmetres més i

arribareu a **Caussade**, vila famosa pels seus barrets de palla o canotiers (l'actor i cantant Maurice Chevalier n'era un dels seus més fervents ambaixadors).
www.montauban-tourisme.com
www.chapeau-caussade.fashion

Direcció **Lalbenque**. És el punt de partida de nombroses passejades per l'altiplà o Causse. Cada diumenge acull el mercat de pagesos locals, i a l'hivern, el mercat de la tòfona: no us el perdeu, és tota una

institució! **Cahors** és una bonica ciutat medieval enclavada en un meandre del riu Lot. El Pont Valentré i la catedral de Saint-Étienne, dos monuments reconeguts per la UNESCO, formen part de la ruta del camí de Sant Jaume. Els amants de les dues rodes gaudiran de valent pel carril bici de la vall del Lot.
<https://truffesnoires-lalbenque.com>
www.cahorsvalleedulot.com

Pròxima parada: **Gourdon**, una parada gastronòmica a les portes de la regió del Perigord, on el plat estrella és l'ànec. Els típics carrerons medievals del seu centre són ideals per badar sense pressa. I arribats a **Souillac**, final de trajecte, l'elegant abadia d'inspiració bizantina dona la benvinguda al viatger. Aquest serà el punt de partida per emprendre altres aventures, a peu o amb canoa, i descobrir l'esplendorosa vall del Dordonya i el Lot i els seus pobles plens d'encant.
www.tourisme-gourdon.com
www.vallee-dordogne.com



Des de Cahors, els creuers que naveguen pel riu Lot (i tornada amb autocar) us portaran fins a Saint-Cirq-Lapopie, la joia de la vall.





BRIVE VALL DE DORDONYA - RODEZ LA LÍNIA CAUSSES DEL QUERCY

A Saint-Denis-près-Martel (connectat amb bus regional des de Souillac), la via travessa la Dordonya i la seva vall exuberant per endinsar-se en els paisatges agrests de les Causse del Quercy. La primera parada serà a **Rocamadour**, la porta d'entrada a aquest lloc de pelegrinatge mundialment conegut, situat en un penya-segat que domina el congost. www.vallee-dordogne.com/rocamadour

L'estació següent és **Gramat** —una parada de descans si us voleu desviar cap a l'avenc de Padirac— abans d'arribar al poble **d'Assier** i el seu castell d'estil renaixentista, tota una curiositat de la regió de Quercy. I, finalment, acabarem a l'estació de **Figeac**, la pàtria de Champollion, l'historiador que va desxifrar els jeroglífics. Per saber-ne més, visiteu el Museu de l'Escriptura i, tot seguit, les façanes medievals del centre històric. www.gouffre-de-padirac.com
www.chateau-assier.fr
www.tourisme-figeac.com

De Figeac a **Capdenac** hi ha rutes per donar i per vendre! Us proposem descobrir el poble penjat de Capdenac-le-Haut, un dels pobles més bonics de França. I no gaire lluny d'aquí, a **Cransac**, hi ha l'únic balneari de la regió de l'Aveyron: no desaprofiteu l'ocasió de cuidar-vos provant algun dels tractaments termals. Posem rumb a **Rodez**, famosa pel seu museu Soulages i per l'excel·lent catèdral de gres vermell. www.cransac-les-thermes.fr
www.rodez-tourisme.fr




DE FIGEAC A CAHORS PEL CAMÍ DE SANT JAUME
www.tourisme-occitanie.com/destinations/fabuleux-voyages/saint-jacques-de-compostelle-faire-le-chemin-de-figeac-a-cahors



LABASTIDE-SAINT-LAURENT - MARVEJOLS LA LÍNIA DE LA LOZÈRE

Un servei regular d'autobusos uneix Rodez i **Séverac-le-Château**, on, després de descobrir la vista panoràmica que ofereixen les terrasses de la fortalesa, tornareu a pujar al tren en direcció a **Banassac**. Els més llaminers no podran estar-se d'entrar a la xocolateria Malakoff; n'estem convençuts! Després continuareu fins a **Canourgue**, la «petita Venècia de la Lozère». A la següent escala, us enamorarà **Chanac**, un poblet tradicional a les ribes del riu Lot. www.aubrac-gorgesdutarn.com

Mende, la capital de Lozère, és una població que convida a passejar amb calma. Entreu al museu històric de Gévaudan abans de visitar la majestuosa catedral Notre-Dame-et-Saint-Privat. A continuació, la línia remunta la vall del Lot —on el riu és només un torrent— passant per **Bagnols-Les-Bains**, que us convida, novament, a relaxar-vos a les seves aigües termals. Les dues últimes estacions de la línia (**Chasseradès** i **La Bastide - Saint-Laurent**) són també etapes de la ruta Stevenson. Ja porteu les botes de muntanya? www.mende-coeur-lozere.fr
www.bagnols-les-bains.com
www.chemin-stevenson.org



PROLONGACIÓ A LA LOZÈRE CAP A SAINT-CHÉLY D'APCHER

Marvejols és una ciutat amb teulades de pissarra que us farà viatjar en el temps. Descobriu les històries dels personatges il·lustres que van forjar la seva història de la mà de Celeste, la màgica, que us guiarà per aquesta vila reial que va ser antiga capital de Gévaudan el 1307 i feu del protestantisme al segle XVI. (Descarregueu-vos gratuïtament l'app Baludik). L'etapa següent és Aumont-Aubrac, parada dels peregrins que fan el camí de Sant Jaume i dels que reserven taula a Chez Camillou, el restaurant amb estrella Michelin de Cyril Attrazic. Per la seva banda, Saint-Chély-d'Apcher és una ciutat-etapa de la Gran Travessa del Massís Central en BTT (GTMC) i punt de partida d'un itinerari anomenat «Bicicleta i formatges» que també passa per la GTMC. www.gevaudan-authentique.com
<https://ot-aumont-aubrac.fr>
www.margeride-en-gevaudan.com

CLERMONT - NIMES LA LÍNIA DE CEVENES

Aquesta escapada en direcció nord, sortint de Labastide-Saint-Laurent, ens portarà fins a alguns dels paisatges més bells de la Lozère. La línia arriba a Langogne, conegut pel seu animat mercat de dissabte al matí (un dels més típics de la regió). Des d'allí, ens arribarem a les ribes del llac de Nausac, un autèntic mar interior on es practiquen tota mena d'esports nàutics. Langogne també és una etapa molt popular entre els senderistes del camí de Stevenson. <https://ot-langogne.com>





I ara virarem cap al sud, fent una primera parada a **Ville Fort**, una etapa verda i tranquil·la que els amants de les activitats a l'aire lliure (piragüisme, paddle surf, natació, vies ferrades...) sabran apreciar. Molt a prop també hi trobarem una de les joies del departament: **La Garde Guérin**, catalogat com un dels pobles més bonics de França. Villefort és també punt d'etapa del GR700 (el camí de Regordane) i porta d'entrada a les gorges del Chassezac (baranquisme).

www.villefort-cevennes.com

Als peus del mont Lozère, el tren s'atura a l'estació de **Génolhac**, ciutat mil·lenària i punt de partida privilegiat des d'on visitar el Parc Nacional de les Cevenes. Deixant enrere les muntanyes de les Cevenes, el tren arriba a l'estació **d'Alès**, una vila plural, heretera d'un intens passat industrial (mina visible) i centre cultural de reconeguda importància (museu PAB d'art modern i museu d'arqueologia de Colombier).

www.cevennes-tourisme.fr

NIMES - PERPINYÀ LA LÍNIA DEL MEDITERRANI

Tots els camins porten a **Nimes**, la «Roma francesa». A més del seu extraordinari patrimoni històric (la Maison Carrée, l'amfiteatre), Nimes sedueix els visitants pel seu ambient espanyol. Seguiu en direcció a Lunel, la «petita Jericó medieval», lloc d'origen de l'Europa judeocristiana.
<https://nimes-tourisme.com>
www.ot-paysdelunel.fr

A **Montpellier** hi ha molts llocs que no us podeu perdre: el micvé (banys rituals jueus), l'Arc de Triomf de Peyrou (espectacular mirador de la ciutat), la



Place de la Comédie (centre neuràlgic de l'efervescent capital del Llenguadoc) i el Museu Fabre (joia de la cultura regional).

www.montpellier-tourisme.fr



Frontignan, situat entre el mar, les vinyes i els aiguamolls, serà l'etapa següent. Segur que gaudireu d'un got de moscatell (Muscat de Frontignan) abans d'enfilar-vos al massís de Gardiole per descobrir alguna de les seves magnífiques rutes panoràmiques. I arribareu a **Sète**, una ciutat portuària amb un encant intemporal, molt popular entre els artistes. Va ser llar del pintor Pierre Soulages i, al port, encara poden sentir-se les cançons de Georges Brassens.

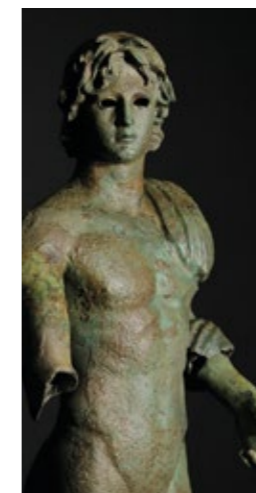
www.frontignan-tourisme.com
www.tourisme-sete.com

Fabuleux Voyages
UN CAP DE SETMANA D'ART I GASTRONOMIA A SÈTE
www.tourisme-occitanie.com/destinations/incontournables/sete/sete-l-insolite/



De Sète a **Marseillan**, a la banda esquerra de la via, la platja es desplega en una llarga banda de sorra, mentre que, a la dreta, els flamencs tenyeixen de rosa la llacuna de Thau. Si des de l'estació de Marseillan us apropau al mar, podreu per fer unes braçades a les seves aigües d'un color blau intens i tastar les delicioses ostres de la llacuna de Thau.

www.marseillan.com



A **Agde**, el centre històric i la catedral de lava volcànica mereixen una visita; també la Villa Laurens, un extravagant palau art nouveau. Els més curiosos i els amants del sol trobaran el seu lloc al gran centre turístic de Cap d'Agde, conegut per les seves infinites platges, l'ambient de festa i el Museu de l'Efeb!
www.capdagde.com
www.museecapdagde.com

A **Béziers**, Pierre-Paul Riquet, artífex del Canal del Midi (i d'on també n'era fill), va deixar la seva empremta a la ciutat. Abans d'arribar a la catedral, que s'alça com un far sobre el centre, visitareu les 7 rescloses de Fonsérannes, una obra d'enginyeria remarkable. Quant a **Narbonna**, ciutat comercial i dinàmica, acull autèntics tresors, com el palau episcopal (el més gran de França després del d'Avinyó), l'horreu (un magatzem romà subterrani) i el flamant museu Narbo Via, dissenyat per Norman Foster i inaugurat recentment. Els més esportistes optaran per agafar la bicicleta i, enfilant el Canal de la Robine, arribaran al mar, a Gruissan o Port-la-Nouvelle.
www.beziers-mediterranee.com
www.cotedumidi.com



Fabuleux Voyages
NARBONNA: UN PASSEIG PEL CANAL DE LA ROBINE
www.tourisme-occitanie.com/destinations/fabuleux-voyages/narbonne-balade-canal-robine

Port de pesca i centre turístic, **Port-la-Nouvelle** és també el punt de partida ideal per passejar per l'illa de Sainte-Lucie, una reserva natural enmig d'estanys i un dels principals atractius del Parc Natural Regional La Narbonesa al Mediterrani.

www.parc-naturel-narbonnaise.fr

Avançant per aiguamolls i salines, el tren travessa també alguns dels paisatges més salvatges de la costa. **La Franqui** és una localitat turística amb una atmosfera deliciosament vintage que es desperta a la primavera amb el Mundial del Vent, un important esdeveniment que aplega surfistes d'arreu del món. Els amants de la natura gaudiran passejant pels penya-segats de Leucata o per la quilomètrica platja de Coussoules.

www.mondialduvent.fr
www.tourisme-leucate.fr





**UN VIATGE EN EL TEMPS
A BORD DEL TREN VERMELL
DEL PAÍS CÀTAR I
LA FENOLLEDA**
[www.tourisme-occitanie.com/
destinations/fabuleux-voyages/
le-train-rouge-du-pays-cathare](http://www.tourisme-occitanie.com/destinations/fabuleux-voyages/le-train-rouge-du-pays-cathare)

Un cop deixem enrere els estanys de la costa, s'alça davant nostre el castell de **Salses** (finals del segle XV), un exemple curiós d'arquitectura defensiva amb formes arrodonides. Famos per la qualitat dels seus vins i pel moscatell, **Ribesaltes** proposa als visitants conèixer de primera mà alguns dels seus grans cellers. Un d'ells, Maison Cazès, ofereix visites per descobrir les seves varietats de vins biodinàmics. Ribesaltes és també el punt partida d'una altra aventura que comença

bord del mític Tren Vermell: **un viatge en el temps entre la Fenolleda i els castells del País Càtar.**
www.forteresse-salses.fr
www.cazes-rivesaltes.com

El terme d'aquest viatge per la costa és **Perpinyà**, la capital de la regió catalana. La ciutat té molt a oferir, des de l'arquitectura típica dels seus monuments més emblemàtics (el Palau dels Reis de Mallorca, la catedral de Sant Joan Baptista) fins a les col·leccions del Museu Rigaud i l'ambient inimitable de les Halles Vauban.
www.perpignan-tourisme.com



**DE TOULOUSE
A COTLLIURE EN TREN
PELS PIRINEUS**
[www.tourisme-occitanie.com/
destinations/fabuleux-voyages/
en-train-de-toulouse-a-cotlioure-
a-travers-les-pyrenees](http://www.tourisme-occitanie.com/destinations/fabuleux-voyages/en-train-de-toulouse-a-cotlioure-a-travers-les-pyrenees)

Ho sabies?

Per a Salvador Dalí, l'estació de Perpinyà, als Pirineus Orientals, era el centre del món. Avui, l'enrajolat de davant de l'estació s'inspira lliurement en un dels seus quadres, titulat sobriament «L'estació de Perpinyà».

PERPINYÀ - VILAFRANCA DE CONFLENT LA LÍNIA DE TREN DEL PAÍS CATALÀ

Illa de Tet ens sorprèn amb un escenari comparable als millors paisatges de l'Oest americà. I de **Vilafranca de Conflent i Vernet** no us en podeu anar sense haver vist les fortificacions militars de Vauban, reconegudes per la UNESCO.

VILAFRANCA DE CONFLENT - LA TOR DE QUEROL LA LÍNIA DEL TREN GROC

Des d'aquesta estació, el mític Tren Groc (vegeu p. 20) engega la vella locomotora per endinsar-se per les muntanyes en un itinerari que passa per l'estació ferroviària més alta de França



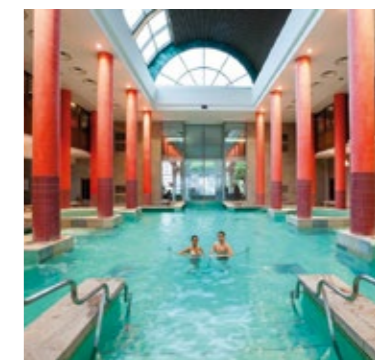
(Bolquera, a 1592 m d'altitud). També s'atura a l'estació de Toès - Carança, des d'on s'inicia una excursió de vertigen pel congost de la Carança; a **Fontpedrosa**, per anar als banys termals de Sant Tomàs; a **Montlluís**, per recórrer una altra ciutat construïda per Vauban i també reconeguda per la UNESCO, o a **Font-romeu**, una prestigiosa estació balnearia i esportiva des d'on surten desenes de senders senyalitzats i circuits BTT.
<http://orgues.netinfo.pro>
<https://letrainjaune.fr>
<https://font-romeu.fr>

TOULOUSE - LA TOR DE QUEROL LA LÍNIA DE TREN DELS PIRINEUS

A la Tor de Querol hauràs d'abandonar l'entranyable Tren Groc per pujar a un tren un xic més clàssic que et portarà, passat el túnel de Pimorent, a descobrir les altes valls del riu Arieja. **Ax-les-Thermes** és un lloc ideal per relaxar-se a les instal·lacions termolúdiques de Bains du Couloubret, o llençar-se pista avall a Ax-Trois-Domains (a l'hivern sobre uns esquís, i a l'estiu, en BTT). A **Luzenac**, podreu descobrir el patrimoni industrial de la vall en una fascinant visita a la pedrera de talc de Trimouns, la més gran del món! Des de **Les Cabanes**, es pot pujar amb bicicleta elèctrica fins al pla de Beille per gaudir del seu paisatge bucòlic i de les vistes espectaculars dels cingles de l'Arieja. A l'estació d'**Ussat-les-Bains**, visiteu la cova de Lombrives i les seves galeries de grans dimensions.
www.pyrenees-ariegeoises.com
<http://carriere-talc.com>
www.grottedelombrives.com

Foix, última parada important abans d'arribar a Toulouse, mereix menció especial pel seu castell medieval —que s'erigeix amb orgull sobre una cresta rocallosa—, per les cases amb entramats de fusta i pel típic mercat de productors locals del dimarts al matí.
www.foix-tourisme.com

Des de **Foix** surt una via verda de 54 quilòmetres fins a Saint-Girons que ens permetrà descobrir el paisatge natural del piemont pirinenc en bicicleta (vegeu p. 22).



Ho sabies?

L'auge del turisme termal als Pirineus a finals del segle XIX va estar estretament lligat al desenvolupament de les línies ferroviàries. La línia Toulouse - Ax-les-Thermes es va inaugurar el 1888.



LES RODALIES DE TOULOUSE

TOULOUSE - MOISSAC

LA LÍNIA DEL CANAL DELS DOS MARS

Deixarem la ciutat de rajols vermells de Montauban, per fer cap a **Castelsarrasin**. No podem deixar passar l'ocasió d'emocionar-nos al museu de la publicitat Firmin Bouisset rememorant els antics anuncis de Banania o de la xocolata Menier. Des de Montauban i Castelsarrasin, així com des de la resta d'estacions d'aquesta línia de tren, podem enllaçar amb la via verda que ressegueix el canal de la Garona i passejar en bicicleta a través dels camps i les hortes de Tarn-et-Garonne. **Moissac**, per la seva banda, atresora una joia arquitectònica reconeguda per la UNESCO com a part integrant dels camins de Sant Jaume: el claustre amb capitells historiatos de l'abadia Saint-Pierre. Continuem el nostre periple sobre raïls fins a **Valence d'Agen** i els seus curiosos safareigs, punt de partida d'excursions tant per les rutes més elevades de la vall de la Garona com al llarg del canal.

<https://tourisme-moissac-terresdesconfluences.fr>



Entre Montauban i Laguèpie (des d'on podem tornar a pujar al tren), la via pedalable «Vall i congost de l'Aveyron» permet remuntar el riu per petites carreteres poc transitades a la descoberta de paisatges espectaculars.

TOULOUSE - AUCH

LA LÍNIA DEL GERS

Aquí s'agafa direcció oest, cap a Auch, la capital de Gascunya. Els més curiosos voldran aturar-se a **Isle-Jordain** i visitar el seu insòlit museu de campanes o gaudir del centre d'activitats recreatives i del teleesquí nàutic. Després, la ruta ens porta a **Gimont**, famós pel seu mercat de foie-gras que se celebra a l'hivern. Un cop arribats a **Auch**, la catedral de Sainte-Marie (inscrite per la UNESCO dins els Camins de Sant Jaume) és visible des de tots els angles i ens serveix de punt d'orientació mentre passegem per les famoses pousterles (carrerons costeruts) del barri vell. Altres punts d'interès a la ciutat són l'estàtua de D'Artagnan, entronitzada al bell mig d'una escalinata, o el museu dels Jacobins, que acull la millor col·lecció d'art precolombí de França (després del museu Quai Branly).

www.mairie-islejourdain.fr/musee-europeen-art-campanaire
www.auch-tourisme.com

TOULOUSE - LOURDES

LA LÍNIA DEL PIEMONT

La serralada pirinenca, visible des de Toulouse, convida a emprendre el viatge. És el moment perfecte per fer-ho! La línia que uneix Toulouse amb Lourdes ens porta a tocar de les muntanyes. A **Muret** podreu visitar el museu Clément Ader, fill de la ciutat i pioner del correu aeri, abans de continuar fins a **Carbonne** i **Cazères**, a les ribes de la Garona. Els que viatgin amb la bicicleta podran agafar aquí la pista pedalable que remunta la Garona, i els que prefereixin caminar, tenen la Via Garona que també continua paral·lela al riu.

www.mairie-muret.fr/decouvrir-le-musee-clement-ader-les-grands-hommes

<https://tourisme.volvestre.fr>

www.hautegaronnetourisme.com/via-garona

Els ceramistes de **Martres-Tolosane** han aconseguit consolidar una tradició ancestral en les seves precioses peces. A **Saint-Gaudens** és visita obligada la col·legiata Saint-Pierre. Més endavant, des de **Montréjeau** us podreu apropar al poble de **Saint-Bertrand de Comminges**, el «Mont Saint-Michel dels Pirineus» o al castell de Valmirande, una versió en petit del famós castell de Chambord. Fins i tot podeu prosseguir l'aventura fins a **Luchon**, la «reina dels



Pirineus», una estació termal amb un encant intemporal i punt de partida d'excursions excepcionals per alta muntanya.

<https://tourismecoeurdegaronne.com>

www.tourisme-stgaudens.com

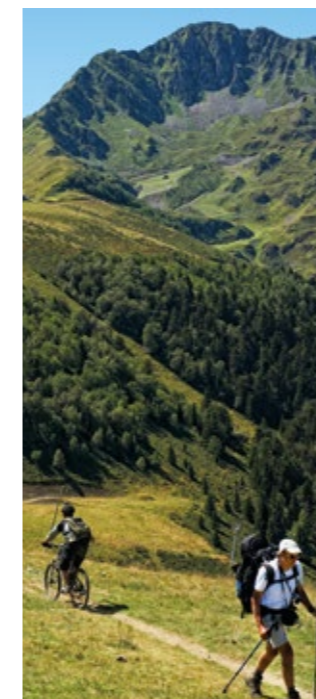
www.pyrenees31.com

Abans d'arribar a Lourdes, fer una parada a **Capvern-les-Bains** us permetrà recuperar forces al centre termolúdic Edenvik. Seguiu fins a **Tarbes**, on es pot visitar l'eguassada nacional i també el Museu Massey i el seu jardí catalogat pel Govern francès com a «jardí notable».

www.ledenvik.fr www.tarbes-tourisme.fr

Lourdes és l'estació final del circuit, un lloc que convida a la introspecció... i també a l'aventura! Des del santuari al castell, o allargant la ruta amb la bicicleta per la via verda dels torrents, Lourdes és una base ideal per descobrir els principals punts dels Alts Pirineus, com són el circ de Gavarnia o Cauterets.

www.lourdes-infotourisme.com





TOULOUSE - FIGEAC **LA LÍNIA DE LES BASTIDES I ELS POBLES** **AMB ENCANT**

Travessant els paisatges inspiradors del Tarn i l'Aveyron, aquesta línia ens porta fins a algunes de les bastides més boniques de la regió. La primera parada és a Rabastens i la seva església de Notre-Dame-du-Bourg, inscrita dins del Camins de Sant Jaume per la UNESCO. L'aventura continua endinsant-nos en la Toscana occitana fins a Lisle-sur-Tarn i la seva magnífica plaça porxada, i Gaillac, on aturar-nos a fer un tast de vins a la Maison des Vins. Seguiu fins a Cordes-sur-Ciel, un dels pobles catalogats com a «més bonics de França», Najac, amb els carrerons que porten fins al castell medieval, i, finalment, Villefranche-de-Rouergue, que us seduirà amb l'ambient que s'hi respira els dijous al mercat del costat de la col·legiata de Notre-Dame.

www.la-toscane-occitane.com
www.bastides-gorges-aveyron.fr

TOULOUSE - RODEZ **LA LÍNIA DE LES CATEDRALS**

El primer tram d'aquesta via és comú amb la línia de les Bastides. Tot seguit, arribem a l'estació d'Albi, situada a poques passes de la seva famosa ciutat episcopal, reconeguda com a patrimoni mundial per la UNESCO. A Albi tampoc us podeu perdre el Museu Toulouse-Lautrec, fill il·lustre de la vila, ni la catedral Sainte-Cécile, l'edifici religiós construït amb rajols més gran del món. Per contemplar la ciutat des d'un punt de vista diferent i refrescant, podeu pujar a bord d'una gavarra (barcassa tradicional de fons pla) i navegar pel riu Tarn.

www.albi-tourisme.fr



D'Albi a Castres es desplega la via verda «El camí dels drets de l'home» que farà gaudir de valent als ciclistes al llarg dels seus 45 km.

Quan deixem enrere la vall del Tarn, la línia s'enfila muntanya amunt, travessa la vall del Viaur i s'endinsa en la comarca d'Aveyron per l'impressionant viaducte ferroviari de Viaur (vegeu p. 22). L'etapa següent serà a Naucelle, des d'on surt una ruta molt bonica cap a Sauveterre-de-Rouergue, un poble catalogat com un dels més bonics de França. També hi ha l'opció de visitar el castell del Bosc, una de les residències de la família del pintor Henri de Toulouse Lautrec. I, sense adonar-nos-en, ja som a Rodez!

www.sauveterre-de-rouergue.fr
www.chateaudubosc.com



SEGUINT LA PISTA DE PIERRE **SOULAGES**

Des de Rodez hi ha un servei de bus fins a Conques, on el pintor Pierre Soulages va desplegar tota la seva creativitat. Una bona mostra són els vitralls de l'abadia de Sainte-Foy, que ell mateix va crear.

www.tourisme-conques.fr

TOULOUSE - MAZAMET **LA LÍNIA DEL TARN**

El paisatge ondulat i verge de la regió del Tarn, a l'est de Toulouse, és una catifa de camps de pastell, una planta de la qual s'obté un colorant amb què els comerciants del Renaixement van fer fortuna (d'aquí l'expressió de «país de cucanya»). A Saint-Sulpice-la-pointe hi ha un sorprenent passadís subterrani medieval; a Lavaur, la catedral de Saint-Alan, i, finalment, a Castres, les vies ens porten fins a la «petita Venècia del Tarn» i les interessants col·leccions del Museu Goya. La línia continua el seu trajecte fins a Mazamet, punt de partida de la via verda «Passa País» (vegeu p. 22). Concretament, arribarem al pont penjant que porta fins al poble d'artesans d'Hautpoul.

www.tourisme-tarnagout.com
www.tourisme-castresmazamet.com

TOULOUSE - NARBONA **LA LÍNIA DEL CANAL DEL MIDI**

La línia ferroviària que uneix Toulouse amb Narbona acompanya el canal del Midi al llarg de tres quartes parts del seu trajecte. Gràcies a aquesta proximitat,



hi ha la possibilitat de fer una passejada en bicicleta pels camins de sirga en cadascuna de les estacions, o fins i tot fer un circuit en vaixell des dels seus principals ports fluvials. Ens entretindrem una mica a Castelnaudary per degustar el famós cassoulet (hi ha la festa a finals d'agost) i gaudir del Grand Bassin, una destacada parada nàutica al canal. Carcassona ens exigeix una mica més de temps. Després de travessar el riu Aude, agafarem per assalt les muralles i el castell comtal, també patrimoni mundial de la UNESCO.

www.castelnaudary-tourisme.com
www.tourisme-carcassonne.fr



Carcassona - Limoux: **Cap a les altes valls de l'Aude**

Des de Carcassona, remuntarem la vall de l'Aude amb la línia de ferrocarril que es dirigeix al sud en direcció a **Limoux**, on gaudirem de la típica blanquette en algun dels seus cellers. És l'especialitat de vi imprescindible de la vila, sempre que no s'hi vagi per carnaval (i aquí dura molts mesos!). Més amunt, a **Espérasa**, hi ha el Museu dels Dinosauris i el dels Barrets, i a **Quillan**, a l'ombra d'un castell en ruïnes, ens endinsem al congost de l'Aude d'on surt el tren vermell de les Corberes i la Fenolleda (vegeu p. 21).

www.limouxin-tourisme.fr





AL LLARG DE LA COSTA MEDITERRÀNIA

DES DE NIMES

NIMES - BEAUCAIRE

Beaucaire és una estació fluvial important i la porta d'entrada a la regió de la Provença del Gard i les seves nombroses pistes pedalables. Començarem descobrint les meravelles arquitectòniques d'aquesta ciutat reconeguda amb el segell de «ciutat d'art i història» abans de recórrer els entorns naturals i extasiar-nos davant la increïble abadia troglodítica de Saint-Roman o retrocedir en el temps al Mas des Tourelles (una finca vitivinícola a l'estil dels romans).

www.provence-camargue-tourisme.com

NIMES - LE-GRAU-DU-ROI LA LÍNIA DE LA CAMARGA

També conegut com el «tren de les platges», el tren que ens porta a Grau du Roi ens permet arribar fàcilment a la costa mediterrània per omplir el dipòsit de iode i bons aliments. Amb la mirada fixa al mar, no us perdeu la joia de la Camarga del Gard: Aigues-Mortes, la ciutat fortificada des d'on salpaven els vaixells




TURISME ACTIU PER LA CAMARGA DEL GARD
www.tourisme-occitanie.com/destinations/fabuleux-voyages/decouverte-active-en-camargue-gardoise

que, sota el regnat de Lluís IX, marxaven a les Croades. A més del tradicional camí de ronda, des de les muralles, es poden visitar també les salines del Midi, que actualment acullen milers de flamencs roses.
<https://ot-aiguesmortes.com>
www.letsgrau.com



NIMES - PONT-SAINT-ESPRIT LA LÍNIA DEL PONT DEL GARD I DEL ROINE

Després de gairebé cinquanta anys sense circular, la línia del «marge dret del Roine» va tornar a funcionar el 2022. A voltes vorejant el riu, a voltes pels típics paisatges de la Provença del Gard, aquesta línia uneix Nimes amb Pont-Saint-Espirit, als confins de la regió de l'Ardèche, passant per Remoulins - Pont du Gard: aquí cal fer-hi parada per immortalitzar amb la càmera l'aqüeducte gal·loromà més famós de França (UNESCO). Arribareu també a Villeneuve-lès-Avignon, un lloc que no deixa indiferent malgrat estar a l'ombra de la ciutat dels Papes (Avinyó), a Laudun-l'Ardoise i les excavacions arqueològiques de camp de César, per acabar a Bagnols-sur-Cèze.

www.pontdugard.fr

DES DE PERPINYÀ

PERPINYÀ - CERVERA LA LÍNIA DE LA COSTA VERMELLA

Barrant l'horitzó, al sud de Perpinyà, el massís de l'Albera sembla una muralla infranquejable. Aquesta línia s'hi apropa i la circumval·la fins a enllaçar amb Cervera de la Marenda, a tocar de la frontera. Durant el viatge, haureu parat segurament a Elna per veure el seu elegant claustre romà, o a Argelers de la Marenda, per aprofitar tot el que ofereix aquest nucli turístic A Cotlliure us hi entreindreu una bona estona; la perla de la Costa Vermella s'ho ben mereix! Respireu l'atmosfera típicament catalana de Portvendres i passegeu pel sender



dels duaners fins a la meravellosa cala de Paulilles. Unes cales més i ja sereu a Banyuls de la Marenda. I aquí s'imposa tastar un bon vi de Banyuls! A Cervera, etapa final del circuit, tothom baixa del tren. Però encara queda pendent passejar pels penya-segats fins a la platja de Peyrefite o nadar amb els mers, les morenes i els peixos de colors en un sender marí abalisat. Un paradís al teu abast!
www.tourismepyreneesorientales.com




COTLLIURE, LA JOIA DE LA COSTA VERMELLA
www.tourisme-occitanie.com/destinations/fabuleux-voyages/collioure-perle-de-la-cote-vermeille/

DES DE BÉZIERS

BÉZIERS - CLERMONT LA LÍNIA DE L'AUBRAC

Des de Béziers, aquesta línia s'enfila cap al nord, en direcció als contraforts del Massís Central. Primera parada: Bédarieux, l'altre punt de partida de la Passa País, la via verda de l'Haut-Languedoc. (Vegeu pàgina) Tot seguit, el tren s'enfila travessant els paisatges esteparis de Larzac abans d'arribar a l'estació de Tournemire-Roquefort. No podeu seguir la ruta sense fer una parada gastronòmica en algun dels cellers on madura el «rei dels formatges». La línia s'endinsa després a la vall del Tarn i passa per sota del viaducte de Millau, la terra promesa dels amants del trail i de les activitats a l'aire lliure en general.

www.roquefort-tourisme.fr
www.millau-viaduc-tourisme.fr




UN CAP DE SETMANA ESPORTIU A MILLAU
www.tourisme-occitanie.com/destinations/fabuleux-voyages/week-end-sportif-a-millau

50 maneres de viatjar en tren a Occitània



LA TOR DE QUEROL - VILAFRANCA DEL CONFLENT (PIRINEUS ORIENTALS)

EL TREN GROC, TAMBÉ CONEGUT COM «EL CANARI», ÉS L'ORGULL DEL CONFLENT I LA CERDANYA

El Tren Groc és el ferrocarril de via estreta situat a més altitud d'Europa i tot un símbol del país català! La ruta, de 63 quilòmetres, uneix la vall del Conflent amb la plana de la Cerdanya i permet visitar dues ciutadelles construïdes per Vauban i reconegudes per la UNESCO, a més de travessar per pobles pintorescs i per alguns dels paisatges més bells del Parc Natural Regional dels Pirineus Catalans. Durant el trajecte ens meravellaran també les notables obres d'enginyeria per les que passa el tren, com el pont Gisclard, l'últim pont penjant que queda a França.

<https://letrainjaune.fr>

MARTEL (LOT)

EL TRUFFADOU: UN VIATGE EN EL TEMPS PELS CINGLES DE LA VALL DE LA DORDONYA

A bord d'aquesta locomotora de vapor fareu un recorregut panoràmic de 13 kilòmetres (entre anada i tornada) gaudint de les vistes sobre la vall de la Dordonya, a la regió de Lot, i reviuereu l'epopeia del comerç de la tòfona negra de Quercy. Aquest tren singular era el que transportava des d'un dels pobles més bonics de França, Martel, aquest bolet tan apreciat durant el període d'entreguerres.

<https://trainduhautquercy.info>



LÍNIES FERROVIÀRIES D'AHIR I D'AVUI

ELS TRENS TURÍSTICS

El boom del cotxe als anys setanta no va impedir que els més fervents amants del ferrocarril mantinguessin el servei o donessin un nou ús turístic a algunes de les línies ferroviàries més entranables d'Occitània. Ja sigui passant a prop del riu, al Gard, amb el tren de vapor de les Cevenes; en els vagons del mític tren groc a través del Parc Natural Regional dels Pirineus Catalans; pels penya-segats de la vall del Dordonya de Lot, a bord del Truffadou; al pla de Larzac, al cor de Lozère, amb el tren de l'Andorge; a les Cevenes o conquerint ciutadelles de vertigen amb el tren vermell del País Càtar i la Fenolleda: els trens turístics d'Occitània són un privilegi perquè ens descobreixen la naturalesa i la majestuositat del paisatge mentre es desplacen al ritme dels vells temps en un viatge que enamorarà els més nostàlgics.



ANDUZE (GARD)

EL TREN DE VAPOR DE LES CEVENES: LA SENSACIÓ DE VIATJAR EN UN TREN D'ABANS

Entre Anduze i Saint Jean du Gard, el tren de vapor de la serralada de les Cevenes us portarà per la fabulosa vall dels Gardons. A les parades, el maquinista i el mecànic us mostraran per dins la locomotora que conserven amb tanta cura i us explicaran la història d'aquesta línia de tren històrica. En un dels canvis de tren, podreu visitar la Bambouseraie d'Anduze, un bosc de bambú reconegut com a «jardí notable».

www.trainavapeur.com

www.bambouseraie.fr

Altres trens turístics a Occitània

ST-LIEUX-LES-LAVAUZ (TARN)

FERROCARRIL TURÍSTIC DEL TARN

www.cftt.org

GORGES DE L'ALLIER (LOZÈRE)

EL PETIT TREN DE L'ANDORGE (LES CEVENES) I EL TREN TURÍSTIC

www.oui-cevenol.com

EL TREN VERMELL DEL PAÍS CÀTAR I LA FENOLLEDA

www.letrainrouge.fr



SUGGERIMENT D'ARTICLE

Els trens turístics més bonics d'Occitània
www.tourisme-occitanie.com/loisirs/itinerance/trains-touristiques

ELS BICIRAILS I LES VIES VERDES: UNA SEGONA VIDA PER A LES VIES DEL TREN

Quan es desmantellen les línies de ferrocarril, algunes conserven les seves travesses i s'adapten com a bicirails, mentre que d'altres, una vegada retirats els rails, es transformen en vies verdes.

ELS BICIRAILS D'OCCITÀNIA

Des de l'estació d'Axat (Aude) fins al coll Campé-rié, porta d'entrada als Pirineus Orientals, el **bicirail del Tren Vermell** fa un recorregut a través de pinedes espectaculars. A la regió de l'Herault, des del **bicirail del canal del Midi** o del **pedalorail de Saint-Thibéry** passem a través de les vinyes i, ja al Parc Regional de Grands Causses, el **bicirail de Larzac** us portarà per paisatges erosionats de roca calcària on pasturen els xais. Els amants dels espais oberts apostaran sense cap dubte pel **bicirail de les Cevenes**, a Thoiras (Gard), i els bons vivants gaudiran com mai al **bicirail de l'Armagnac**, a Nogaro (Gers), que ofereix a més a més connexió elèctrica.

www.veloraildutrainrouge.fr

<https://velorailducanaldumidi.fr>

www.pedalorail34.com

www.surlesrailsdularzac.com

www.veloraildescevennes.fr

<https://velorail-armagnac-gers.jimdofree.com>



LES VIES VERDES D'OCCITÀNIA

Quan es decideix retirar els raïls de les antigues línies de ferrocarril, les vies s'obren als ciclistes, senderistes i genets: cada cop hi ha més vies verdes a Occitània que proposen itineraris per a tots els públics. Apropieu-vos a dues de les transformacions ferroviàries amb més encant de la regió: una discorre als peus de les muntanyes pirinenques, i l'altra travessa els espectaculars paisatges de l'Haut-Languedoc.



ARIEJA VISTES PANORÀMIQUES DELS PIRINEUS DES DE LA VIA VERDA DEL PIEMONT DE L'ARIEJA

De Foix a Prat-Bonrepau, les vies han deixat pas a una llarga pista calcària de 54 kilòmetres amb la majestuosa serralada pirinenca com a teló de fons. Pel camí, ens podem aturar a Saint-Lizier, un dels pobles més bonics de França, o a Saint-Girons (conegut pel mercat de pagesos), i també a Rimont, una curiosa abadia del Cister d'estil mudèjar (una raresa a França). Es pot accedir a l'inici i també al final d'aquesta ruta en tren regional o bus.

www.ariegepyrenees.com/preparer/faire-du-velo/velo-en-mode-loisir/voies-vertes

HÉRAULT - TARN EL «PASSA PAÏS» ENLLAÇA DOS UNIVERSOS DE PAISATGES EXTRAORDINARIS

A través dels seus 76 quilòmetres de longitud, la via verda coneguda com Passa Païs uneix Bédarieux (Hérault) amb Mazamet (Tarn) aprofitant una línia de ferrocarril excavada a la roca. La via verda



Fabuleux Voyages
EL COMBO - TREN / BICI DE
MONTPELLIER A TOULOUSE
www.tourisme-occitanie.com/destinations/fabuleux-voyages/de-montpellier-a-toulouse-en-train-et-velo

de l'Haut Languedoc fascina tant per la bellesa i diversitat dels paisatges com pel gran nombre d'obres d'enginyeria de l'itinerari (túnel, passarel·les i viaductes). I, per postres, s'arriba en tren fins al mateix punt de sortida i d'arribada d'aquesta via verda!

www.francevelotourisme.com/itineraire/passapais

A BANDA I BANDA DE LES VIES

ARQUITECTURA I ENGINYERIA: QUAN LA CONSTRUCCIÓ ÉS L'ESPECTACLE

Des de la revolució industrial, al mateix temps que es construïen les vies s'aixecaven també obres d'enginyeria com viaductes i ponts o les estacions que marquen les diferents etapes del trajecte. Aquest llegat és un patrimoni sovint desconegut.

TARN - AVEYRON EL VIADUCTE DE VIAUR: UN BRODAT AERI HERETAT DE GUSTAVE EIFFEL

El viaducte de Viaur acaba de celebrar el seu 120 aniversari (el 2022). Catalogat com a monument històric, aquest pont ferroviari encara en ús travessa la vall profunda de Viaur, unint els rius Tarn i Aveyron. Dissenyat per l'enginyer Paul Bodin, deixeble de Gustave Eiffel, el pont de 116 metres d'alt i 460 metres de llarg sembla brodat amb acer. La delicadesa de les seves formes us sorprendrà. A l'estiu, l'oficina de turisme de Naucelle organitza visites guiades per ex-



plicar-ne tots els secrets, però també podeu agafar, a Tanus, un sender senyalitzat per descobrir-lo al vostre aire.
www.tourisme-tarn.com/patrimoine-culturel/viaduc-du-viaur

CAUTERETS (HAUTES-PYRÉNÉES) UNA ESTACIÓ DEL FAR WEST A LES PORTES DEL PARC NACIONAL DELS PIRINEUS

És un lloc tan singular que us deixarà perplexos. Es tracta d'un edifici de fusta d'uns cinquanta metres de longitud que copia l'estil dels saloons de Far West i dels xalets de muntanya. Es va construir el 1898 per atraure els turistes i termalistes a l'estació de muntanya. L'estació ferroviària va tancar les portes el 1949 i avui funciona com a estació d'autobusos i teatre. Considerat monument històric des del 1981, és un dels símbols de l'edat daurada de Cauterets, quan els parisencs de la Belle Époque baixaven als Pirineus a prendre les aigües i admirar la bellesa romàntica de les muntanyes.

www.laregion.fr/La-Gare-de-Cauterets

MONTPELLIER EL MODERNISME DE L'ESTACIÓ DE SAINT-ROCH

L'estació de Saint-Roch de Montpellier, construïda el 1844 amb façana d'estil neoclàssic, ha entrat en una nova era, la del modernisme i l'audàcia arquitectònica que li dona la seva nau de vidre i acer de 195 metres de longitud construïda sobre una llosa sobre les sis vies del tren. El seu disseny futurista encaixa perfectament en un entorn urbà on abunden els projectes avantguardistes com la torre Higher Roch o l'«Arbre Blanc». Per saber-ne més, l'oficina de turisme de Montpellier organitza visites temàtiques sobre l'arquitectura de la ciutat.

www.montpellier-tourisme.fr



DADA CURIOSA

A la línia Toulouse - La Tor de Querol hi ha el túnel de Saillens, de 1.752 metres de longitud. La seva forma helicoidal és una raresa en els túnels ferroviaris de França. Permet als trens superar un desnivell de 60 metres en un tram molt curt entre Mérens-les-Vals i L'Hospitalet-près-l'Andorre (Ariège).





ELS MUSEUS DEL TREN

L'amor que senten per la seva professió i el desig de transmetre el llegat de l'edat d'or del transport ferroviari, ha fet que els ferroviaris d'Occitània obrin a la regió diversos museus temàtics. S'hi exposen objectes històrics i insòlits, material rodant relacionat amb el tren i també circuits ferroviaris en miniatura.

TARASCON (ARIEJA) EL SOMNI I LA MÀGIA DEL FERROCARRIL

www.rma-revemagiedurail.com

LANUÉJOULS (AVEYRON) MUSEU DEL MODELISME FERROVIARI

www.cfpa-lanuejoul.fr

SAINT-GÉRY (LOT) MUSEU FERROVIARI

<https://musee-ferroviaire-memorail-quercy-vapeur.business.site>

MARTEL (LOT) MUSEU DEL TREN DE VAPOR

<https://trainduhautquercy.info/notre-musee>

SAINT-LIEUX-LES-LAVAU (TARN) MUSEU DEL FERROCARRIL TURÍSTIC DE TARN

www.cfft.org/le-musee

HOTELS, CASES RURALS I RESTAURANTS RECUPEREN LES ANTIGUES ESTACIONS

Les antigues estacions abandonades d'Occitània han sabut renovar-se transformant-se en hotels, cases rurals, hostals, restaurants, salons de te o galeries d'art. Aquí hi trobareu una selecció:

CASSAGNAS (LOZÈRE) «L'ANCIENNE GARE»: UNA PAUSA REFRESCANT EN EL CAMÍ DE STEVENSON

En un punt del camí que va emprendre el cèlebre escriptor Robert-Louis Stevenson el 1878, hi trobem l'antiga estació de trens. Avui s'ha convertit en una etapa obligada de senderistes i visitants, on gaudir d'un allotjament confortable i de servei de restaurant (allotjament amb capacitat per a 11 persones i 4 habitacions d'hostes).

www.relais-stevenson.fr

NANT (AVEYRON) LA «GARE AUX ÂNES»: PARADA IMPRESCINDIBLE A L'ALTIPLÀ DEL LARZAC

Al bell mig del Larzac, a 755 metres d'altitud, l'hotel restaurant La Gare aux Ânes ha obert les portes en una antiga estació de la línia Le Vigan-Tournemire-Saint-Affrique. Situat en un parc exuberant de 2,5 hectàrees i amb una bonica piscina, aquest establiment és un camp base magnífic per explorar les ciutats templeres de La Couvertoirade i Sainte-Eulalie de Cernon, o, una mica més lluny, el Circ de Navacelles (Grand Site de France).

www.lagareauxanes.fr



SOMMIÈRES (GARD) L'ESTELOU, UN HOTEL BOUTIQUE DE 3 ESTRELLES EN UNA MAJESTUOSA ESTACIÓ DEL 1870

Aquest hotel de 23 habitacions recentment reformat, amb piscina i un jardí mediterrani, conserva la màgia del seu passat d'antiga estació del ferrocarril. Sommières va ser una important estació d'enllaç de l'època, i resulten sorprenents les seves dimensions, inusuals per a una ciutat de la seva mida. Imagineu-vos un edifici allargat amb un cos principal de tres portes que donen a un vestíbul flanquejat per dues ales de tres portes també, a les quals es va afegir un cobert el 1910. Tanca els ulls: sents com entra el tren a l'estació?

www.hotelestelou.fr

LAMALOU-LES-BAINS (HÉRAULT) LA CHEMIN'HÔTES: LA PARADA EN UNA ANIMADA ESTACIÓ BALNEÀRIA PLENA D'ENCANT

Sigui durant unes vacances termals o un cap de setmana, tothom és benvingut a casa de l'Edwige i en Valéry, els afortunats propietaris de Chemin'Hôtes. Inaugurat en una antiga estació de Lamalou-les-Bains, al costat de la via verda Passa País, ofereixen allotjament (casa sencera i habitacions). Per relaxar-se i descobrir el Mont Caroux, la vall de l'Orb i el llac de Salagou.

www.lacheminhote.com

LACABARÈDE (TARN) LE REPOS DE LA GARE, UNA PARADA FRESCA A LES ALTES VALLS DEL RIU THORÉ

En aquesta antiga estació de ferrocarril de 1888, enclavada a la via verda de la Passa País, la Carine i en Johan ofereixen des de 2007 allotjament (casa sencera i habitacions d'hostes) a l'ombra dels boscos del Tarn. Hi ha dues habitacions a la sala d'espera de l'antiga estació, i dues més al pis de dalt. Els àpats se serveixen a la sala d'espera, entre les taquilles i les consignes d'equipatge. Una invitació a fer un viatge...

www.lereposdelagare.com

MILLARS (PIRINEUS ORIENTALS) ALLOTJAR-SE EN UN VAGÓ DE FERROCARRIL CONFISCAT ALS ALEMANYS AL FINAL DE LA SEGONA GUERRA MUNDIAL

L'estació de tren de Millars ha convertit la sala d'espera i la consigna dels equipatges en confortables habitacions; davant de les andanes, el «Donnerbuchse» o caps dels trons —nom amb què els alemanys batejaven aquest vagó pel soroll que feia quan circulava— és ara un allotjament turístic. Aquests vehicles, fabricats als anys trenta, van ser confiscats a Alemanya en acabar la Segona Guerra Mundial com a «reparació de guerra».

<https://lagaredemillas.wixsite.com/lagaredemillas>



RISCLE (GERS) AVINGUDA DE L'ESTACIÓ: L'ENCANT DEL CAMP EN UNA ATMOSFERA «ORIENT EXPRESS»

La petita estació de Riscle ha conservat l'andana i l'antiga taquilla. La Nadia i en Guy han posat a punt una casa rural molt original a dins d'aquesta estació de poble. A la planta baixa, la sala d'espera és ara una gran sala d'estar entapissada amb nostàlgics cartells turístics. Al pis de dalt, hi ha tres habitacions d'hostes elegantment decorades amb una clara inspiració ferroviària; una d'elles, l'anomenada «Orient-Express», és la més evocativa.

www.lagaredugers.com



CONDUCHÉ (LOT) AL RESTAURANT I ALBERG «LES 2 VALLÉES» VIU LA MÀGIA DE LES VALLS DEL LOT I DEL CÉLÉ

L'antiga estació de Conduché està idealment situada a la confluència dels rius Lot i Célé, amb accés en tren als cingles de Bouziès i a l'espectacular camí de sirga de Ganil que porta a Saint-Cirq Lapopie. I ara, està més animada que mai gràcies al seu bar restaurant de la planta baixa i l'alberg amb 10 llits al primer pis.

www.facebook.com/Les.Deux.Vallees



MONTGAILHARD (HAUTES-PYRÉNÉES) GALETERIA VÈDÈRE: PUGEU AL TREN A L'HORA DEL TE

La Maison Védère és una galetaria especialitzada des de 1905 en melindros i que ara s'ha instal·lat al costat de les antigues vies de la línia Tarbes - Bagnères-de-Bigorre, al davant mateix de l'estació de tren del poble. La botiga, situada en un edifici de nova construcció inspirat en una estació de ferrocarril (amb el seu rellotge i andana), té un estil propi i, per acabar de donar-li un ambient retro, ha obert un saló de te just darrere de la casa del guardabarrera, en un vagó de 1a classe renovat i enganxat a una locomotora BB4240 (construïda a Tarbes el 1934 i de les quals només en queden quatre a França!). T'animes a embarcar-te en un viatge molt llaminer?

www.biscuiterievedere.com

Altres llocs:

CARLARET (ARIEJA) HABITACIONS «LA LAMPISTERIE»

www.lalampisterie.fr

BRULLÀ (PIRINEUS ORIENTALS) CASA RURAL «L'ANCIENNE GARE»

<https://anciennegare.fr>

EN DIRECCIÓ AL PONT DEL GARD RESTAURANT «LA PETITE GARE»

<https://lapetitegare.net>

SAUVE (GARD) «LE RESTAURANT DE L'ANCIENNE GARE»

<https://restaurantlancienegare.fr>

CRUZY (HÉRAULT) RESTAURANT «LE TERMINUS»

<https://restaurantleterminus.com>



CERVERA DE LA MARENDA (PIRINEUS ORIENTALS) HOTEL BELVÈDÈRE: ENTRE FRANÇA I ESPANYA, L'ENCANT DELS ANYS 30 ACCESSIBLE AMB TREN

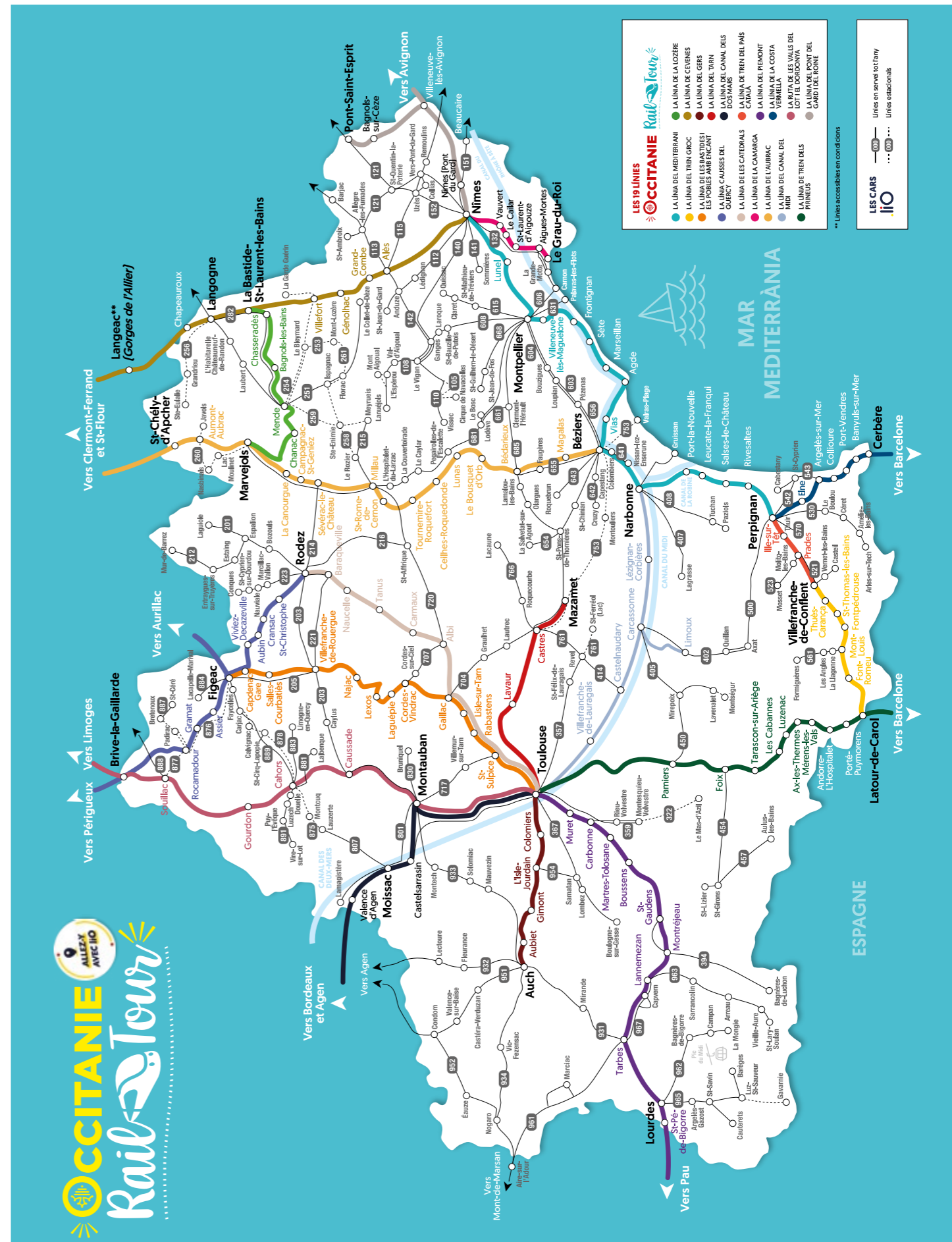
Construït en forma de vaixell i inaugurat el 1932, l'hotel Belvédère està íntimament relacionat amb l'activitat ferroviària durant el període entre-guerres en terres catalanes. Situat a poques passes de l'estació de Cervera, va ser declarat monument històric el 2002. Actualment, les seves habitacions s'han convertit en apartaments turístics amb balcó davant de mar. Té restaurant, un casino, una sala de ball i un teatre (on hi havien actuat Fernandel, Maurice Chevalier i Mistinguett, entre d'altres), i una pista de tennis al terrat; Léon Baille, el seu dissenyador, ho va preveure tot perquè als passatgers d'aquest vaixell immòbil no els faltés res!

<https://hotel-belvedere-cerbere.fr>

ESQUIÈZE-SÈRE (HAUTES-PYRÉNÉES) AL HANG'ART, L'ART MODERN ENVAEIX L'ANTIGA ESTACIÓ LOCAL DE FERROCARRIL

El petit poble d'Esquièze-Sère (amb només 450 habitants), just al costat de Luz Saint-Sauveur, ha transformat l'antiga cotxera de la línia del tramvia Pierrefitte - Luz en un museu d'art modern, el Hang'art, que exposa obres del Fons Regional d'Art Contemporani d'Occitània (gestionat pel Museu Les Abattoirs de Toulouse) i també de fons privats, com el de Ramuncho Studio. També s'ha convertit en residència d'artistes.

www.esquizezere.com/vie-culturelle/le-hang-art





Contacte

presse@crtoccitanie.fr



voyage-occitanie.com

A MONTPELLIER (SIÈGE)
64, rue Alcyone · CS 79507
F · 34960 Montpellier Cedex 2

A TOULOUSE
15, rue Rivals · CS 78543
F · 31685 Toulouse Cedex 6



#VoyageOccitanie