

Point de conjoncture Occitanie Bilan provisoire Vacances de Noël 2024-2025

Rappel : Dates des vacances de Noël

- **2024-2025 : samedi 21 décembre au dimanche 05 janvier** - le 24 et le 31 étaient un mercredi - soit 16 nuitées
- **2023-2024 : samedi 23 décembre au dimanche 07 janvier** - le 24 et le 31 étaient un lundi - soit 16 nuitées

Point sur les conditions climatiques

Saison après saison, les impacts du changement climatique s'imposent comme un facteur déterminant qui pèse de plus en plus sur l'économie touristique.

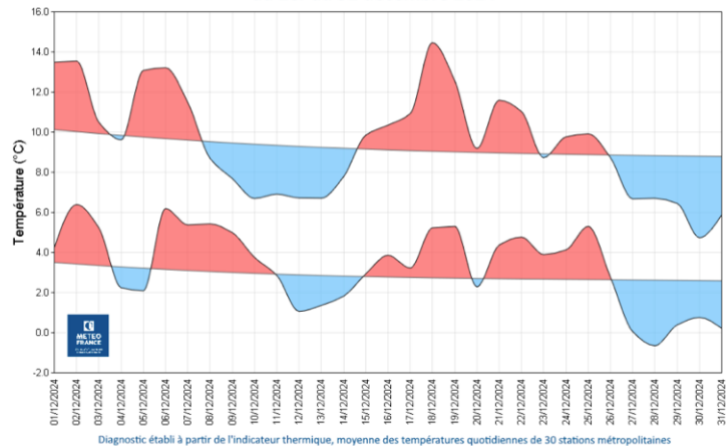
Les épisodes caniculaires répétés en été et les difficultés d'enneigement récurrents à basse altitude dans les Pyrénées auront nécessairement des conséquences à terme sur l'attractivité de la Région et l'activité touristique.

Pour autant, la taille du territoire d'Occitanie et la diversité de son offre permettent régulièrement d'équilibrer la fréquentation.

Avec l'adoucissement des températures sur la période d'hiver, synonyme d'un enneigement en baisse, on observe depuis quelques années un accroissement de la fréquentation touristique sur le littoral et la campagne.

Cette année, les conditions d'enneigement favorables (même si les températures ont été encore globalement supérieures aux normales saisonnières à l'échelle nationale, cf. courbe ci-contre) ont généré un regain de fréquentation sur les Pyrénées, ainsi que dans l'urbain, particulièrement lors de la deuxième semaine.

Evolution des températures minimales et maximales quotidiennes en France
par rapport à la normale quotidienne
du 1er au 31 décembre 2024



La fréquentation globale en nuitées

Nuitées touristiques, tous modes d'hébergements confondus

Source : Nuitées touristiques - Flux Vision/ Orange Business¹- Données provisoires susceptibles d'être consolidées

Compte tenu de la méthodologie Flux Vision Tourisme, une évolution comprise entre -5% et +5% est considérée comme stable.

En Occitanie

VACANCES DE NOEL <u>REGION OCCITANIE</u>	Nuitées touristiques (en millions)		Évolutions
	Noël 2024-2025	Noël 2023-2024	Vacances de Noël 2024 vs 2023
Nuitées françaises	8,5	8,2	3%
Nuitées étrangères	3,4	2,9	16%
Nuitées totales	11,9	11,2	6%
Poids clientèles françaises	71%	73%	-2 pts

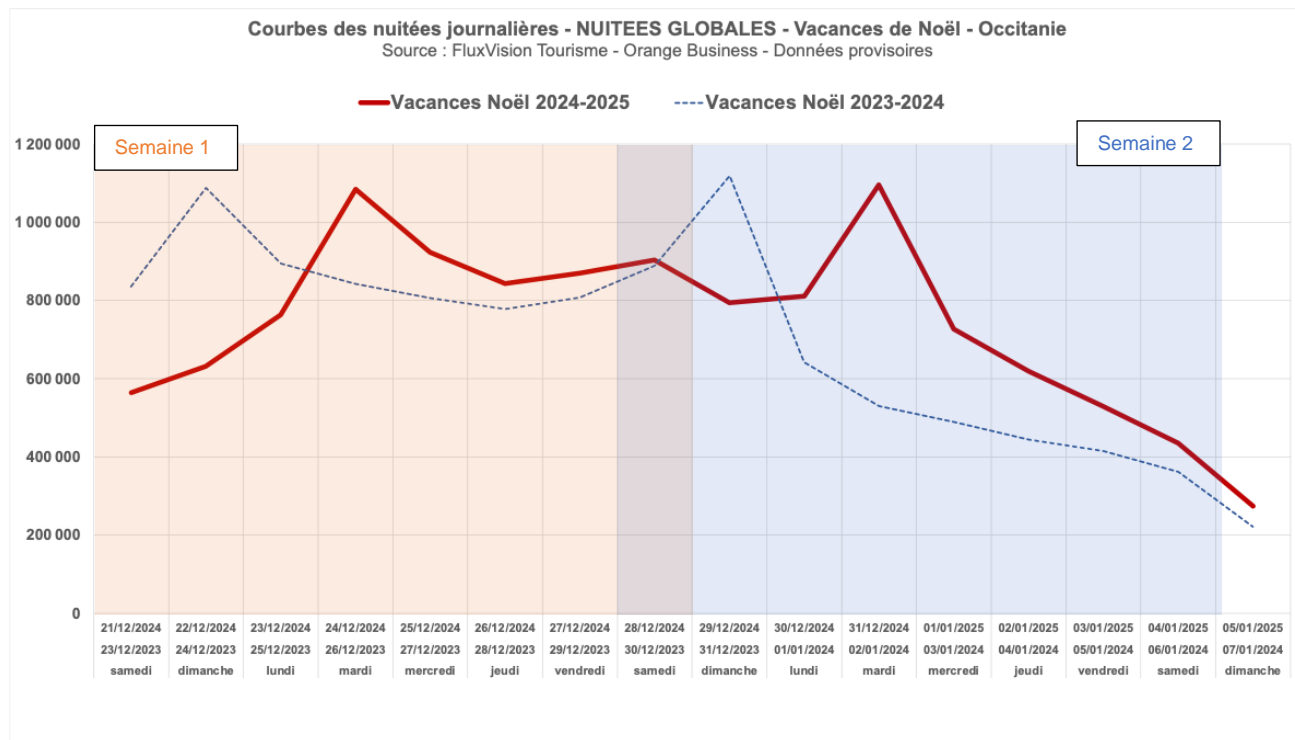
¹ **Rappel :** Flux Vision Tourisme est une solution d'observation de la fréquentation touristique basée sur la téléphonie mobile, développée par Orange Business. Cette méthode comptabilise l'ensemble des nuitées touristiques sur un territoire donné, sans distinction entre les hébergements marchands et non-marchands.

Définitions :

Touriste : personne séjournant sur la zone observée moins de 22 nuits et moins de 4 fois sur les 8 dernières semaines. Tous motifs et tous modes d'hébergements confondus.

Nuitée touristique : présence majoritaire d'une personne sur la zone observée entre 00h et 06h du matin, selon le critère ci-dessus.

OCCITANIE - Courbe des nuitées touristiques journalières



Comparativement aux vacances de Noël 2023-2024, l'Occitanie voit sa fréquentation touristique augmenter, tous modes d'hébergements confondus.

Deux pics de fréquentation ont été observés logiquement pour le réveillon de Noël et pour le réveillon du 31 décembre.

En raison du calendrier des vacances scolaires, la répartition des nuitées journalières entre les deux semaines de congé diffère cette année. La première semaine concentre 53 % des nuitées totales des vacances scolaires (soit 6,6 millions de nuitées du samedi au samedi), contre 59 % l'année précédente.

Cette variation s'explique probablement par le positionnement du Nouvel An, tombant un mercredi lors de la seconde semaine des vacances cette année, contrairement à l'an dernier où il avait lieu un lundi. Cette configuration pourrait encourager davantage les réservations durant la deuxième semaine.

La clientèle française demeure majoritaire pour les vacances de Noël représentant 71% des nuitées touristiques de la région. (-2 pts vs Noël 2023-2024)

Zoom sur les univers de consommation

VACANCES DE NOEL UNIVERS DE DESTINATION	Évolution des nuitées touristiques		
	Globales	Françaises Extra régionales	Étrangères
Campagne (35%)	4%	3%	8%
Urbain hors métropoles (20%)	10%	6%	20%
Montagne Pyrénées (13%)	10%	4%	34%
Littoral (11%)	4%	2%	12%
Toulouse aggro élargie (10%)	10%	4%	18%
Montpellier métropole (6%)	11%	6%	18%
Massif central (4%)	2%	1%	9%
Lourdes (1%)	9%	-2%	22%

(xx%) : poids de l'univers en termes de nuitées globales

En ce qui concerne l'évolution des nuitées globales dans les univers de destination par rapport aux vacances de Noël 2023 :

- **Cinq univers progressent : Les zones urbaines, les deux métropoles et l'univers montagne Pyrénées ainsi que Lourdes**
- **Les autres univers de destination affichent des volumes stables.**

La fréquentation de la clientèle française progresse légèrement sur les zones urbaines hors métropoles (+6%) et la métropole de Montpellier (+6%). Elle est stable au sein des autres univers.

Quant à la fréquentation des clientèles étrangères, elle augmente sur l'ensemble des univers avec notamment :

- Une très forte progression enregistrée pour les Pyrénées (+34%), portée notamment par la clientèle espagnole.
- Une nette progression dans les zones urbaines (+20%), les deux métropoles (+18%) ainsi qu'à Lourdes (+22%).

Zoom sur la clientèle française

VACANCES DE NOEL REGION OCCITANIE	Nuitées touristiques FRANCAISES (en millions)		Évolutions
	Noël 2024-2025	Noël 2023-2024	Vacances de Noël 2024 vs 2023
FOCUS CLIENTELES FRANCAISES			
Nuitées françaises extra-régionales	6	5,8	3%
Nuitées françaises intra-régionales	2,4	2,4	2%
Total nuitées françaises	8,5	8,2	3%
Poids nuitées françaises extra-régionales	71%	71%	0 pt

Lors des vacances de Noël 2024-2025 en Occitanie, la fréquentation touristique française se maintient globalement stable par rapport à l'an dernier. Le nombre de nuitées françaises extra-régionales s'élève à près de 6 millions, soit une évolution de +3 %, tandis que les nuitées intra-régionales restent inchangées à 2,4 millions (+2 %).

Au total, les nuitées françaises s'élèvent à 8,5 millions, marquant une stabilité de la fréquentation avec une progression de +3 %. La part des nuitées extra-régionales reste prédominante à 71 %, identique à celle de l'année précédente.

Dans le Top 5 des régions françaises, deux régions affichent de fortes progressions : Nouvelle Aquitaine, notamment les habitants de la Gironde (+10%) et Auvergne-Rhône-Alpes.

VACANCES DE NOEL REGION OCCITANIE	Nuitées touristiques (en millions)		Évolutions
	Noël 2024-2025 (en millions)	Part des nuitées françaises	Vacances de Noël 2024 vs 2023
TOP REGIONS D'ORIGINE			
Occitanie	2,44	29%	2%
Île-de-France	1,63	19%	5%
Nouvelle-Aquitaine	1,17	14%	3%
Auvergne-Rhône-Alpes	0,96	11%	2%
Provence-Alpes-Côte d'Azur	0,78	9%	3%
Pays de la Loire	0,30	4%	4%
Hauts-de-France	0,25	3%	3%
Grand Est	0,25	3%	3%
Centre-Val de Loire	0,19	2%	5%
Bourgogne-Franche-Comté	0,17	2%	0%
Bretagne	0,17	2%	4%
Normandie	0,14	2%	7%
Corse	0,03	0%	3%

Zoom sur la clientèle internationale

Auprès des principales clientèles étrangères, les évolutions sont hétérogènes.

VACANCES DE NOEL REGION OCCITANIE	Nuitées touristiques (en milliers)		Évolutions
	TOP PAYS D'ORIGINE (>100 K nuitées)	Noël 2024-2025 (en milliers)	
			Vacances de Noël 2024 vs 2023
Espagne	730 K	22%	26%
Allemagne	210 K	6%	11%
Royaume-Uni	190 K	6%	-2%
Suisse	170 K	5%	14%
Belgique	140 K	4%	-14%
Pays-Bas	130 K	4%	16%
États-Unis	120 K	4%	1%

Globalement, la fréquentation internationale en Occitanie durant les vacances de Noël 2024-2025 a enregistré une forte hausse (+16%), avec 3,4 millions de nuitées touristiques. Cela représente 29 % du total des nuitées sur la période, soit une augmentation de 2 points par rapport à Noël 2023-2024.

Cette performance s'explique par les fortes croissances des nuitées des clientèles espagnole (+26 %), allemande (+11 %), suisse (+14 %) et néerlandaise (+16 %).

La fréquentation britannique (-2 %) et américaine (+1 %) demeure stable, tandis que la Belgique affiche une baisse marquée (-14 %).

La fréquentation dans les hébergements locatifs en plateforme

Source : Observatoire Mutualisé du Locatif, France Tourisme Observation, CRTL Occitanie

En Occitanie

VACANCES DE NOEL <u>REGION OCCITANIE</u>	Nuits réservées ⁽¹⁾ (en milliers)	Répartition des nuits		Évolutions nuits
	Noël 2024-2025	2024	2023	Vacances de Noël 2024 vs 2023
Semaine 1	242 K	45%	51%	-2%
Semaine 2	296 K	55%	49%	23%
Totales	538 K	100%	100%	10%

(1) : Ces volumes de nuits réservées ne sont pas comparables à ceux des nuitées globales. En effet nous ne disposons pas du nombre de personnes hébergées dans chaque location.

Pour Noël 2024-2025, la région Occitanie totalise 538 000 nuits réservées dans les hébergements locatifs en plateforme, soit une hausse de 10 % par rapport à 2023-2024. Cette progression est portée par la deuxième semaine, en forte augmentation de 23 % avec 296 000 nuits (55 % des réservations), tandis que la première semaine recule de 2 % à 242 000 nuits (45 %).

Cette tendance reflète à la fois une hausse globale de la fréquentation et un report marqué des séjours vers la seconde partie des vacances.

VACANCES DE NOEL <u>REGION OCCITANIE</u>	Tarif journalier moyen médian	Évolutions prix
	Noël 2024-2025	Vacances de Noël 2024 vs 2023
Semaine 1	80 €	9%
Semaine 2	80 €	9%
Totales	80 €	9%

Pour Noël 2024-2025, le tarif journalier moyen médian* en région Occitanie atteint 80 €, enregistrant une hausse de 9 % par rapport à 2023-2024. Cette progression est homogène sur les deux semaines des vacances, avec un tarif médian stable à 80 € et une évolution positive de 9 % pour chaque période.

* montant qui permet de partager le volume des nuits réservées en 2 parties égales au cours de la période observée (la moitié des nuits ayant un tarif inférieur, l'autre moitié un tarif inférieur), en Euros.

VACANCES DE NOEL	Taux d'occupation moyen	Évolutions
	REGION OCCITANIE	Noël 2024-2025
Semaine 1	32%	-2 pts
Semaine 2	38%	8 pts
Totales	34%	-1 pt

Pour Noël 2024-2025, le taux d'occupation moyen en région Occitanie s'établit à 34 %, en léger recul de 1 point par rapport à l'an dernier. La première semaine baisse de 2 points à 32 %, tandis que la seconde progresse de 8 points pour atteindre 38 %. Cette tendance confirme un recentrage de la fréquentation sur la deuxième semaine des vacances

Zoom sur les univers de destination

VACANCES DE NOEL	Évolutions des nuits réservées 2024 vs 2023	Poids nuits réservées 2024
UNIVERS DE DESTINATION		
Campagne	10%	25%
Montagne Pyrénées	9%	21%
Littoral	12%	19%
Urbain hors métropoles	12%	16,5%
Toulouse aggro élargie	10%	8,5%
Montpellier métropole	6%	6%
Massif central	5%	3%
Lourdes	18%	1%

Pour Noël 2024-2025, la région Occitanie enregistre une hausse généralisée des nuits réservées dans l'ensemble des univers de destination, avec une répartition similaire à celle de l'an dernier. Cette dynamique est principalement portée par la campagne (25 % des nuits, +10%), la montagne pyrénéenne (21 % des nuits, +9%) et le littoral (19 %, plus 12%), qui concentrent l'essentiel des nuits réservées.

Données prédictives

Carnet de réservation – Nuits réservées au 13 janvier 2025

REGION OCCITANIE	Nuits réservées	Évolutions
Entre vacances (Du 13 janvier au 7 février 2025)	265K	-4%
Vacances d'Hiver (Du 8 février au 7 mars 2025)	290K	2%

Focus sur les Pyrénées

9 % des Français partent en vacances l'hiver à la montagne entre décembre et mars selon les données 2023 du Crédoc. Ce niveau est quasiment le même que lors de la précédente enquête en 2010.

Selon l'Injep (Institut National de la Jeunesse et de l'Éducation Populaire), seuls 11 % des Français pratiquent le ski alpin ou le snowboard au moins une fois dans l'année (données 2019-2020).

Source : Crédoc - Données 2023 - © Observatoire des inégalités

Ci-dessous les données du lancement de la saison d'Hiver dans les Pyrénées en date du 10/01/2025.
Données issues du Panel Pyrénées⁽²⁾ Agence des Pyrénées – G2A



Sur des données réalisées, un taux d'occupation moyen de 72.6% pour la période des vacances de Noël (+ 1,2 points / l'année dernière pour la même période). A noter un taux d'occupation record pour la **semaine du 1^{er} de l'an avec 87,7% d'occupation.**

Pour la suite de la saison, sur des données prévisionnelles, l'inter-vacances de janvier affiche à date un taux d'occupation de 27.3%, soit un retard de 5.9 pts vs N-1. Cette tendance est similaire pour la période des vacances d'hiver qui affiche un taux d'occupation de 51.2% et un retard de -5.3 pts par rapport à l'année dernière.

Les touristes ont tendance cette année, et plus que d'habitude, à attendre le dernier moment pour réserver leur séjour, cette tendance est générale. Pour rappel, au 06 décembre 2024, la période des vacances de Noël et du Nouvel An était en retard de 3.8 pts par rapport à l'année précédente.



2024-2025 Données Flux vision



Sur des données réalisées, sur la période de début de saison d'hiver, l'origine des clientèles se répartit comme suit :

France 71% - International 29% (dont Espagne 74%)

La part des visiteurs étrangers continue sa croissance, elle s'élevait l'année dernière à 27,6% à la même période (dont 74% de visiteurs espagnols)

La durée moyenne de séjour est stable : 5,82 Jours

- (2) Rappel zones PANEL PYRENEES – Agence des Pyrénées – G2A : 15 territoires et stations des vallées pyrénéennes (Pyrénées 2 Vallées = Vallées d'Aure et du Louron, Haute-Ariège, Pyrénées Catalanes, Cauterets, Barèges, Tourmalet Pic du Midi, Pyrénées Cathares, Vallée d'Ossau), y compris situées en Nouvelle-Aquitaine

Focus sur le littoral

Réservations dans les hébergements marchands des stations du littoral d'Occitanie

Sources : Panel Stations du littoral⁽³⁾ - Baromètre G2A

Période : Observation au 3 janvier 2025 comparée au 5 janvier 2024

Filtres : Ensemble des hébergements comprenant l'hôtellerie, le locatif, le PAP

Taux d'occupation global par semaine :

Global	Noël 2024	Noël 2023	Écart
Semaine 1	33,1 %	42,0 %	-8,9 pts
Semaine 2	40,2 %	37,8 %	+2,5 pts
Total	36,7 %	39,9 %	-3,2 pts

D'après les réservations enregistrées dans les hébergements marchands des stations littorales participant au dispositif G2A, le taux d'occupation pour les vacances de Noël affiche un recul de 3,2 points par rapport à l'an dernier, atteignant en moyenne 36,7 % au 3 janvier 2025.

Cette baisse est marquée sur la première semaine (-8,9 points), tandis que la seconde semaine connaît une hausse de 2,5 points.

Taux d'occupation par semaine et pour les principales catégories d'hébergement :

Hôtellerie	Noël 2024	Noël 2023	Écart
Semaine 1	40,6 %	45,4 %	-4,8 pts
Semaine 2	48,6 %	41,9 %	+6,7 pts
Global	44,6 %	43,8 %	+0,8 pts

Lits PàP - Global	Noël 2024	Noël 2023	Écart
Semaine 1	34,5 %	41,7 %	-7,2 pts
Semaine 2	42,7%	40,9 %	+ 1,8 pts
Global	38,6 %	41,3 %	- 2,7 pts

Résidence de tourisme	Noël 2024	Noël 2023	Écart
Semaine 1	62,3 %	66,7 %	-4,4 pts
Semaine 2	75,8%	71,0 %	+ 4,8 pts
Global	69,1 %	68,7 %	+0,3 pts

Lits PàP – C2C	Noël 2024	Noël 2023	Écart
Semaine 1	32,0 %	39,6 %	-7,2 pts
Semaine 2	42,2%	41,3 %	+ 0,9pts
Global	37,1 %	40,5 %	- 3,4 pts

L'hôtellerie affiche un taux d'occupation de 40,6 % et les résidences de tourisme atteignent 69,1 %, enregistrant de légères hausses de +0,8 et +0,3 point par rapport à l'an dernier. En revanche, les lits PàP reculent à 38,6 % (-2,7 points), avec une baisse plus marquée en C2C (-3,4 points).

La première semaine des vacances connaît un repli généralisé des taux d'occupation pour toutes les catégories d'hébergement, mais la forte demande de la seconde semaine a permis à certaines catégories de dépasser les performances de l'an passé.

(3) Panel stations du littoral – G2A : Argelès-sur-Mer, Collioure, Pyrénées Méditerranée, SPL Perpignan Méditerranée, Banyuls-sur-Mer, Saint Cyprien, Leucate, Gruissan, Cote du Midi, Béziers Méditerranée, Agglopolé de Sète, La Domitienne, La Grande Motte, Le Grau-du-Roi

> Pour consulter nos publications : <https://pro.tourisme-occitanie.com/veille-economique>

> Pour tout complément d'informations : observatoire@crtoccitanie.fr