

Dossier de Presse

#TARN-ET-GARONNE
inattendu



Tourisme en Tarn-et-Garonne



Venir en Tarn-et-Garonne, c'est plonger au cœur du verger du Sud-Ouest, c'est faire des rencontres conviviales et des découvertes inattendues. Des rives sauvages de la Garonne et du Tarn de Montauban à Moissac, aux falaises vertigineuses des Gorges de l'Aveyron en passant par les collines du Quercy et les coteaux de Lomagne, c'est un territoire aux milles splendeurs qui est à apprivoiser.

Aux confins de la région Occitanie, le plus jeune département de France métropolitaine est rebelle par son histoire et riche par sa diversité. La légende raconte qu'il serait né de la main de l'Empereur Napoléon, qui aurait réuni les coins les plus convoités des départements voisins, pour créer ce territoire absolument unique.

À pied, à vélo, en canoë ou à cheval, cette destination est le terrain idéal des amoureux de la nature et de slow tourisme. Poursuivre l'itinérance douce le long du Canal des Deux Mers à vélo, défier la nature et tenter l'aventure sportive sur la Vallée et Gorges de l'Aveyron à vélo, marcher dans l'Histoire sur le chemin de Saint-Jacques de Compostelle, faire le plein de sensations au fil du Tarn ou de l'Aveyron, se ressourcer en se promenant tranquillement à travers les forêts et les champs.

La nature a ici livré des merveilles qui ravissent les amateurs d'éco-tourisme, dans les zones préservées des forêts de tout le département et notamment les étendues sauvages des Gorges de l'Aveyron, ou la confluence du Tarn et de la Garonne à Saint-Nicolas-de-la-Grave, qui renferme une importante réserve ornithologique.

C'est une explosion de couleurs et de saveurs qui se mélangent lors des marchés locaux, où se mêlent des producteurs passionnés. Véritable berceau des meilleurs fruits : pommes, prunes, fraises, cerises, abricots, pêches... ils marquent ses paysages, où les vergers n'hésitent pas à prendre de la hauteur pour livrer leurs trésors.

C'est ici que l'on produit le fameux grain doré, le Chasselas de Moissac AOP, fleuron de la gastronomie locale, mais aussi le délicieux melon du Quercy, l'Ail blanc de Lomagne, la truffe du Quercy. C'est encore ici que le violet s'incruste dans les paysages, grâce au renouveau de la culture de la Lavande du Quercy et du safran du Quercy. C'est toujours ici encore que se perpétuent les traditions liées aux spécialités de canards gras, visibles lors des marchés au gras en hiver.

Tous ces bijoux du terroir ne manquent pas d'inspirer les chefs locaux, et aux 4 coins du département les bonnes tables trônent au cœur des villes et villages, où les restaurateurs magnifient leurs produits préférés au fil des saisons. Et pour accompagner ces délices, les 6 appellations viticoles du Tarn-et-Garonne, AOP Brulhois, AOP Fronton, AOP Coteaux du Quercy, AOP Saint-Sardos, IGP Lavilledieu, IGP Coteaux et Terrasses de Montauban, nous offrent des vins puissants, dont les caractères sont à l'image du département, différents mais authentiques.

Les artisans du goût aiment jouer avec l'histoire du département et ses anecdotes insolites pour créer des spécialités sucrées à savourer et à offrir sans modération, au retour de vacances en Tarn-et-Garonne voire toute l'année. Macarons de Lauzerte, Montalbane, Rasquil, tarte occitane, grains dorés, boulets de Montauban, bonbons flingueurs... Aussi bons que beaux, ces savoureux souvenirs trouveront une place dans la valise de tous les touristes.

En été les bottes de paille et de foin plongent les touristes dans des paysages bucoliques très « douce France » mais ils ont aussi influencé l'artisanat local, qui a élevé la paille au rang de produit d'exception. Les chapeaux de Caussade dont le célèbre canotier, et les balais de Grisolles, ont longtemps fait la richesse de deux importantes cités. Mais ils ont surtout fait la renommée du département, territoire d'excellence et d'innovation.

Au fil des saisons, la culture rythme l'ambiance de ce département. De festivals en fêtes gastronomiques, tous les arts sont ici célébrés, et les artistes puisent toute leur inspiration dans cet écrin magique.

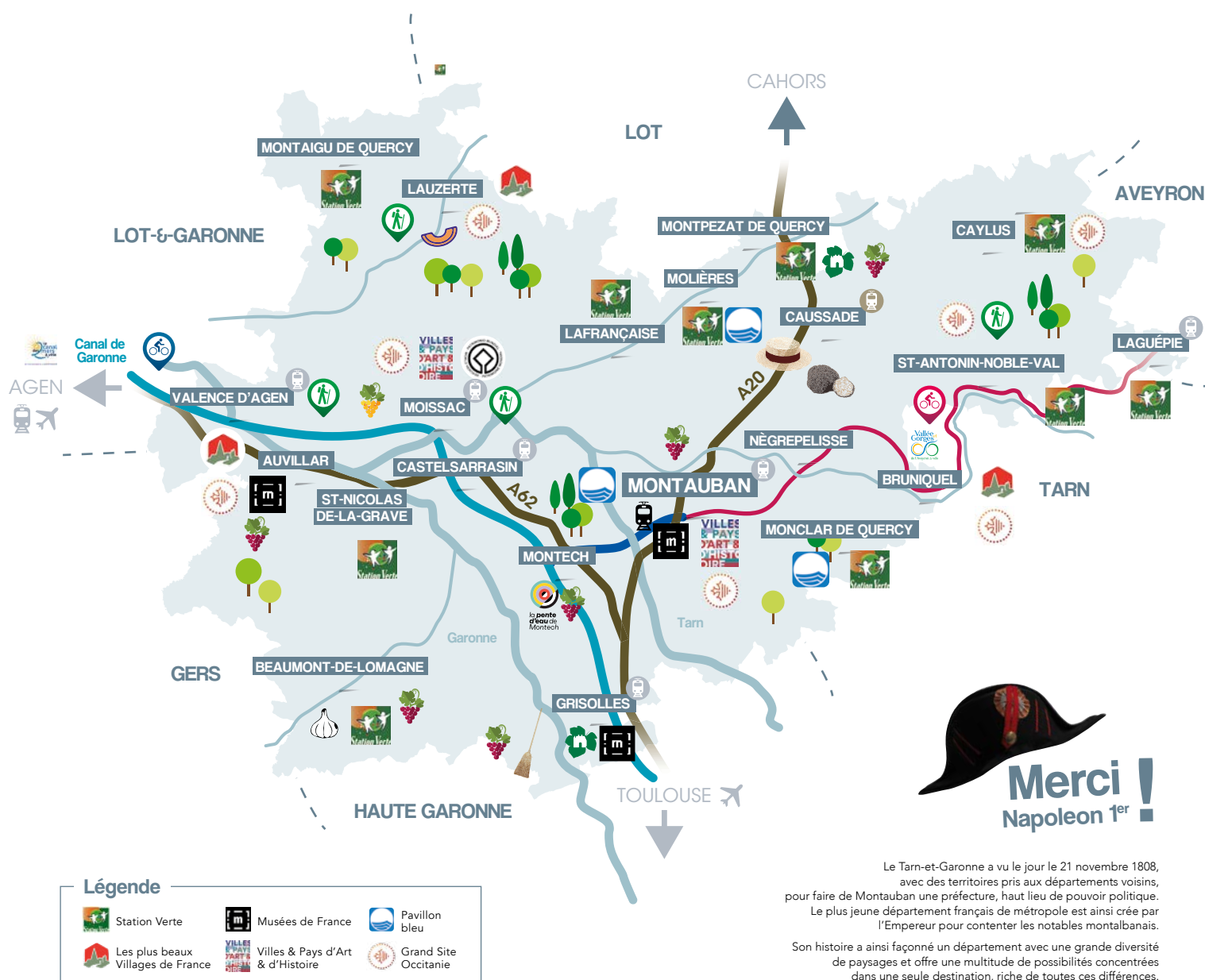
Terre des plus belles bastides du Sud-Ouest, c'est au Moyen-Âge que les villes et villages du Tarn-et-Garonne ont laissé leurs empreintes. De cette époque foisonnante les visiteurs viennent admirer l'architecture et le génie des bâtisseurs d'autrefois : à Montauban grâce à la place

nationale et ses hôtels particuliers, à Moissac grâce au superbe cloître et au tympan de l'abbatiale Saint-Pierre, tous deux classés au Patrimoine Mondial par l'Unesco au titre des Chemins de Saint-Jacques, et dans les Plus Beaux Villages de France que sont Auvillar, Bruniquel et Lauzerte.

Les plus curieux viennent s'émerveiller devant les pépites du patrimoine culturel et naturel, les pigeonniers, moulins, lavoirs, ponts, jardins... Ils ne manquent pas de se laisser surprendre par les Abbayes, comme Belleperche et Beaulieu-en-Rouergue et les châteaux majestueux, comme Gramont ou Cas.

Pour des vacances en famille, une escapade insolite ou un week-end en amoureux, le Tarn-et-Garonne ne manque pas d'adresses. Perché dans une cabane, détendu dans une piscine à débordement, bien installé dans un camping au bord de l'eau, le Tarn-et-Garonne est une destination accessible à tous.

Douceur de vivre et plaisirs vrais, bienvenue en Tarn-et-Garonne !



Le Tarn-et-Garonne a vu le jour le 21 novembre 1808, avec des territoires pris aux départements voisins, pour faire de Montauban une préfecture, haut lieu de pouvoir politique. Le plus jeune département français de métropole est ainsi créé par l'Empereur pour contenter les notables montalbanais. Son histoire a ainsi façonné un département avec une grande diversité de paysages et offre une multitude de possibilités concentrées dans une seule destination, riche de toutes ces différences.

Chiffres clés

du Tourisme



+ de 306,8 millions

De retombées sur l'ensemble
du territoire



5,9 millions

De nuitées touristiques
en 2024



3 518

Emplois liés au tourisme
(2021)



**63 % de
clientèle française**

(Majoritairement d'Occitanie puis
Île de France, Nouvelle Aquitaine,
PACA et Rhône-Alpes)



58 856

lits touristiques

en 2023 dont 19 541 lits marchands



37 % de

clientèle étrangère*

(Royaume-Uni, Espagne, Pays-Bas,
Belgique, Allemagne)



3 Plus beaux

Villages de France



31

Bastides



6 AOP

14 IGP



1^{er} producteur

De pommes de France



3 Pavillons bleus

(Montauban, Molières,
Monclar-de-Quercy)



700 Pigeonniers

(Le département qui en compte
le plus au kilomètre carré)



Moissac

Classé au Patrimoine Mondial
de l'Humanité par l'UNESCO au titre
des chemins de Saint-Jacques
de Compostelle

**Le Département
du Tarn-et-Garonne c'est**



**3 718 km² - 195 communes -
73 habitants par km² - 270 664 habitants**

10 grands personnages qui ont marqué l'histoire du Département

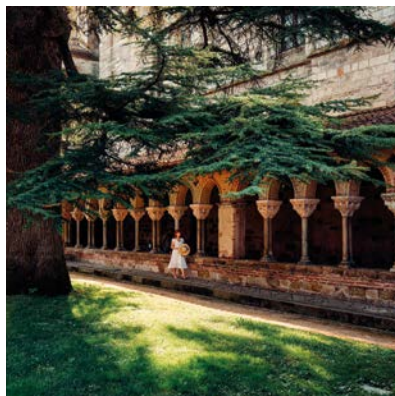
Olympe de Gouges, Firmin-Bouisset, J.A.D. Ingres, Antoine Bourdelle, Pétronille de Cantecor,
Pierre Fermat, Dieudonné Costes, Antoine de Lamothe-Cadillac, Jean de La Valette, Napoléon Bonaparte.
Des noms célèbres et des personnages aux histoires fabuleuses.

<https://www.tourisme-tarnetgaronne.fr/decouverte/tous-nos-tops-5-tarn-et-garonnais/top-10-personnages-celebres/>

Sommaire



6-7
Nouveautés



8-9
Expériences



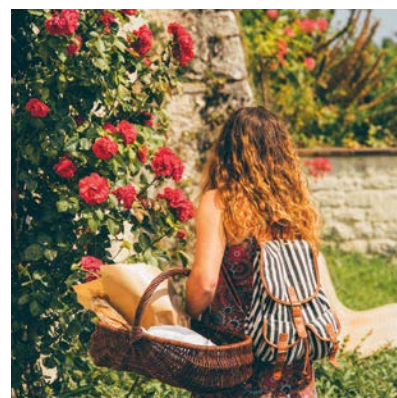
10-13
City trips



14
Les Plus Beaux
Villages de France



15-17
Musées



18-25
Tourisme de nature



26-33
Gastronomie



34-37
Artisanat et bien-être



38-39
Circuits sans voiture

Nouveautés



Château du Mesnil

Au cœur d'un domaine de 30 hectares, le Château du Mesnil est une sublime demeure située à Montech, au cœur de la vallée de la Garonne. De son architecture élégante néo-classique aux paysages enchanteurs qui l'entourent, le château du Mesnil est un havre de paix de 1250 m² qui a traversé les siècles en conservant son statut de résidence prestigieuse, symbole de la grandeur historique de la région.

Construit peu après 1850, par François Virebent pour Catherine Dominique de Pérignon, maréchal d'Empire, il est érigé pour refléter la renommée du maréchal. Comme sorti d'un songe, ce joyau réouvre ses portes en 2024 et s'offre une nouvelle vie après des travaux de rénovation qui ont redonné au château son éclat d'antan. Ce château comporte 25 pièces dont 15 chambres et 1 suite, et une chapelle datant de 1866.

<https://lechateaudumesnil.com/>



Via Dôma à Albias

Véritable éco-resort insolite cette adresse possède 4 dômes géodésiques et un gîte familial, au cœur d'un magnifique domaine boisé de 5 hectares tout près de Montauban. Chaque dôme est équipé d'un bain nordique chauffé au feu de bois. Mais le bassin naturel et la forêt de chênes sont là pour aider les clients à déconnecter et se détendre.

<https://www.grandsud82.fr/>



Base de loisirs Saint Sard'Ô

La réouverture tant attendue du parc de loisirs de Saint-Sardos aura lieu en Juillet 2025, et son nom sera Saint Sard'Ô.

Une véritable renaissance pour cet endroit qui avait vu l'aménagement d'une première base de loisirs avec plage, et piscines, dans les années 80-90. Ponton en bord de lac, plateformes canoës, piscine, plages ombragées, espaces aqualudiques : les activités proposées seront nombreuses sur place, dans le cadre majestueux et verdoyant du lac de Saint-Sardos, un espace rafraîchissant et dépaysant.

<https://www.grandsud82.fr/>

MAGMA

Le MAGMA sera le futur musée hybride et moderne qui présentera une collection unique sur le monde de la musique, depuis l'invention du microphone à nos jours, à Finhan. Expositions thématiques, présentations et rencontres artistiques, laboratoire de réflexion, campus de création, de recherche et jardin imaginaire sont au programme au sein de l'imposant manoir du XIX^e siècle, qui sert d'écran au MAGMA.

<https://www.musicophages.org/>

Nouveau Topoguide

En Mars 2025 sortira le premier topoguide de randonnée pédestre de Tarn-et-Garonne, réalisé avec la Fédération française de Randonnée. Il contiendra 40 randonnées coups de cœur, à parcourir pour découvrir le meilleur du département à pied, au fil des 4 saisons. Une nouvelle application gratuite viendra compléter l'offre du Topoguide dédiée aux sports Nature: circuits pédestres, VTT, vélo, canoé et équestres.



Orée des Bois

L'Orée des Bois est un nouvel hôtel 4**** qui vient compléter l'offre du Domaine du Belvédère. Le domaine, composé de 10 hectares de forêt sauvage & de plateaux rocaillieux, est un lieu de prédilection pour les amoureux de la nature où la faune et la flore vivent paisiblement. Les 15 chambres et suites magnifiquement décorées s'intègrent parfaitement dans ce cadre naturel, et le restaurant « Le Bistrot » est là pour régaler les clients venus chercher un séjour calme et détente.

L'espace balnéo extérieur permet de décompresser autour de diverses expériences sensorielles : une incroyable piscine à débordement, un couloir de nage chauffé à 28°C minimum toute l'année avec son espace balnéo, un jacuzzi et un sauna panoramique. L'éco-responsabilité est au cœur de ce domaine, membre de l'association LPO et engagé dans le slow food, équipé de bornes de recharges électriques Tesla et EDF, proposant des offres vegan et végétarienne au restaurant...

<https://www.hotel-loreedubois.com>



Hôtel Mercure à Montauban

Le mythique Hôtel du Midi, renommé Hôtel Mercure depuis quelques années, a ouvert ses portes fin 2024. L'Hôtel Mercure, datant du XVIIIe siècle est situé en plein cœur de Montauban, à côté de la majestueuse cathédrale. Entièrement rénové durant 5 ans, les clients peuvent à nouveau s'offrir un superbe séjour en cœur de ville, et profiter d'une cuisine maison et de saison, sous la verrière majestueuse du restaurant Le Bistro Bourdelle.

<https://all.accor.com/hotel/2183/index.fr.shtml>



Mamie Angèle à Saint-Antonin-Noble-Val

Cette étonnante adresse est à la fois une chambre d'hôtes et un salon de thé. Au cœur d'une maison de maître de 1916, cette ancienne officine de pharmacie est une adresse à part au cœur de la cité médiévale, à quelques mètres des bords de l'Aveyron.

<https://www.mamieangele.fr/>



Péniche Gemjo à Castelsarrasin

Gemjo est une péniche Hollandaise (Clipper) de 30m de long par 5m de large, amarrée au Port Jacques-Yves Cousteau à Castelsarrasin, qui compte 2 jolies cabines, pour vivre un séjour insolite sur l'eau, sur le Canal de Garonne.

<https://www.penichegemjo.com>



Moulin de Loubatière à Roquecor

C'est un véritable Moulin à vent restauré à découvrir à Roquecor, offrant un séjour unique à un couple en recherche d'une nuit insolite, au cœur de ce charmant village de pierre blanche. Le carrelage vintage plonge les hôtes dans leurs souvenirs d'enfance, l'occasion de ressortir les recettes préférées de nos mamies, et de s'offrir un moment gourmand en profitant de la vue imprenable sur les collines du Quercy.

Top 10 des meilleures expériences

en Tarn-et-Garonne



01

Vivre un moment sacré au cloître de Moissac

Le cloître de Moissac est une merveille de l'Art roman avec 76 chapiteaux historiés, dans un cadre à l'atmosphère magique.



02

Descendre les Gorges de l'Aveyron en canoë

La descente des Gorges de l'Aveyron est rythmée de plages, de rapides et de falaises dans un milieu naturel encore préservé qui cache ses trésors dans un somptueux écrin de verdure et de roches.



03

Choisir son chapeau de paille à Caussade

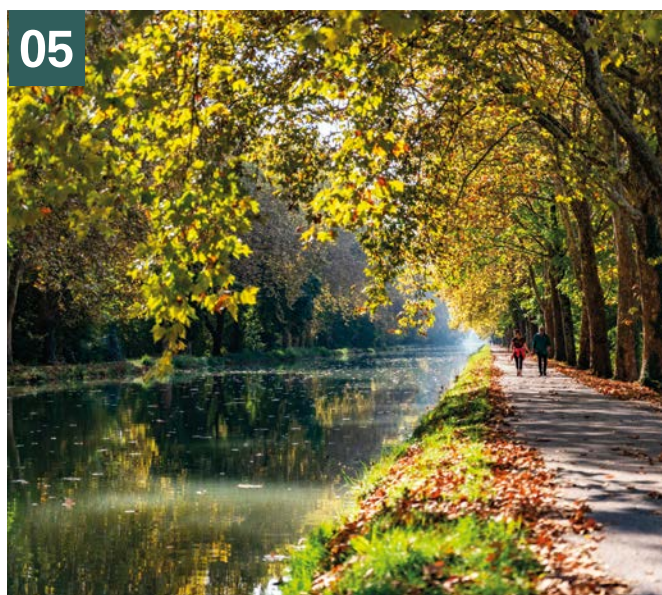
Caussade est une cité chapelière chargée d'histoire qui abrite encore deux grandes chapelleries et un formier installé dans un atelier-boutique.



04

Prendre un grand bol d'air perché à 90 m au dessus de l'Aveyron

Les Châteaux de Bruniquel sont construits à flanc de falaise et offrent une vue à couper le souffle sur les Gorges de l'Aveyron et la nature sauvage qui les entourent.



05

Pédaler sous les feuilles d'automne le long du Canal des Deux Mers

La vélo voie verte du Canal des Deux Mers est aménagée sur les anciens chemins de halages bordés de platanes, qui à l'automne perdent leurs feuilles qui se colorent de jaune et de rouge, et offrent un véritable spectacle naturel.

06



Déguster sa première grappe de chasselas de Moissac AOP dans les coteaux du Quercy

Dès la mi-Septembre les premières grappes de chasselas sont prêtes à être récoltées et les chasselatiers accueillent les gourmands pour des visites et des dégustations au cœur des vignes.

07



Déjeuner sur la place nationale de Montauban

La Place Nationale de Montauban est le cœur de la cité, trésor architectural de briques roses, elle est unique avec sa double rangée d'arcades et voit défiler la vie animée des Montalbanais dès le petit matin.

08



Observer les oiseaux migrateurs sur la Garonne au plan d'eau de Saint-Nicolas-de-la-Grave

Le plan d'eau de St-Nicolas-de-la-Grave est une réserve ornithologique, la plus importante du Sud-Ouest, unique en Europe, reconnue pour la diversité des espèces qui la fréquentent.

09



Faire son marché à Valence d'Agen

Au cœur de cette ancienne bastide, le mardi matin c'est l'effervescence. Toutes les saveurs de la vallée de la Garonne et du Quercy se retrouvent, sous les halles et sur les Allées du 4 Septembre.

10



Goûter aux meilleurs vins locaux

Chez les restaurateurs ou chez les producteurs. Le Tarn-et-Garonne compte pas moins de 6 appellations, des vigneron indépendants et des caves viticoles, du vin vivant et en agriculture biologique, à découvrir sans modération.

City Trips : Montauban

Bienvenue dans la cité d'Ingres



Paradoxalement, son nom occitan signifie "mont blanc"...
...Alors qu'ici, on ne voit que du rose !



En rose la célèbre Place Nationale où il fait bon... ne rien faire, en rose les tuiles des toits des hôtels particuliers construits avec les fortunes accumulées du commerce du pastel, rose l'église Saint-Jacques, l'ancien collège, le pont vieux qui enjambe le Tarn qui lui est en bleu, comme pour accentuer le contraste. Est-ce le rose qui a déteint sur le caractère accueillant et chaleureux des Montalbanais ?

Ville d'art et d'histoire et Grand Site Occitanie, Montauban est l'une des plus anciennes et des mieux conservées des villes neuves médiévales du Sud-Ouest qui n'en manque pourtant pas.

www.montauban-tourisme.com



Street art

À Montauban, les œuvres d'Art et de street art à voir dans les rues rendent hommage aux enfants célèbres de la ville. Des artistes qui ont livré quelques-uns des plus grands chefs d'œuvre de notre pays, ont influencé les générations futures et ont laissé leur empreinte dans l'histoire de France !

Partez dans cette aventure graphique à la recherche de la belle Olympe, de Bourdelle et Ingres.

—



Olympe de Gouges : Une féministe haute en couleurs

Cette femme de lettres a légué à sa ville natale ses idées révolutionnaires et son courage. Pour découvrir son héritage, rendez-vous devant le théâtre qui porte son nom, et tout près, au début de la rue Mary Lafon, découvrez la gigantesque œuvre #O2G de l'artiste Mog, colorée et lumineuse.

100Taur à la conquête de sa ville natale

Cet artiste a réalisé 3 fresques impressionnantes à Montauban dont deux inspirées d'œuvres d'Ingres : le songe d'Ossian et Roger délivrant Angélique. À mi-chemin entre l'innocence et l'horreur, Nicolas Giraud aka 100TAUR s'emploie à explorer les concepts de différence et d'imperfection, en créant un univers peuplé de créatures fantastiques, hybrides d'humains et d'animaux, déformés, poétiques, où chaque détail est un hommage à la célèbre phrase du peintre Francisco de Goya « le sommeil de la raison engendre des monstres ». Expérience détaillée sur :



<https://www.tourisme-tarnetgaronne.fr/moments-a-vivre/nos-plus-belles-experiences/balade-street-art-a-montauban/>

Expositions 2025

Janvier-Mai : *Le Vœu de Louis XIII, Naissance d'une œuvre*

Le musée Ingres Bourdelle qui a eu l'opportunité d'acquérir récemment, en juin dernier, une esquisse ayant servi à la préparation du *Vœu de Louis XIII* peint en 1824 pour la cathédrale de Montauban propose de contextualiser cette ravissante étude pour l'enfant Jésus par une exposition réunissant une cinquantaine des plus belles études dessinées du fonds du musée pour ce chef d'œuvre d'Ingres. Ce dernier fera en parallèle l'objet d'un dépôt exceptionnel consenti au musée par l'Etat et la DRAC Occitanie durant les travaux de la cathédrale fermée depuis plus de 5 ans.

Janvier-Mai : *Jacqueline et Paul Duchein, la Passion de collectionner*

Exposition des 4 œuvres acquises pas le MIB de la collection Duchein, collectionneurs Montalbanais disparus, grandes figures tutélaires ayant marqué l'histoire artistique de Montauban.

Mars-Mai : *Monet - Debré : Entre Fog et Brume*

Dans le cadre de l'évènement « 100 œuvres qui racontent le climat » organisé par le musée d'Orsay. Ainsi, le musée Ingres Bourdelle a choisi de confronter la silhouette irréaliste et fantomatique du Parlement de Londres de Claude Monet à l'un des tableaux de sa collection contemporaine : *Ocre rouge de Touraine* d'Olivier Debré qui, face à la toile impressionniste, évoque l'air, l'eau, la lumière et les vastes espaces des bords de Loire, territoire chéri par cette figure majeure de l'abstraction contemporaine.

Juin - Octobre : *Rodin et Bourdelle. Corps à corps*

Grande exposition réalisée en collaboration avec le Musée Bourdelle de Paris, et le musée Rodin.

Mai - Novembre : *Exposition contemporaine dans la Salle du Prince Noir*

Salade suprême est un collectif implanté à Montauban. Il fédère de jeunes plasticiens issus des cultures urbaines. Ce collectif investira la salle du Prince Noir durant la saison haute et viendra ainsi prolonger les liens que la ville de Montauban et le musée entretiennent depuis plusieurs années avec les cultures urbaines dans un projet protéiforme et évolutif.

<https://museeingresbourdelle.com>

Le Musée Ingres Bourdelle

C'est dans l'ancien palais épiscopal qu'est installé cet impressionnant musée. Parcourez les étages en admirant les chefs d'œuvre d'Ingres, Bourdelle et de leurs élèves. Si pendant la visite vous avez envie d'une pause, profitez du salon de thé du musée et offrez-vous une pâtisserie made in Montauban, d'Alexandres ou Mauranes.

Ne quittez pas l'édifice sans être descendu dans la salle du Prince Noir...

<https://museeingresbourdelle.com/>



La crieuse de Montauban

Depuis le printemps 2023, ce n'est plus un crieur mais une crieuse qui officie à Montauban ! Mélie a trouvé sa place au sein de la Maison du Crieur, et c'est elle qui fait la criée du samedi matin, toujours à 11h44 précise, pour le plus grand bonheur des montalbanais. Cette passionnée d'histoire et amoureuse de sa ville a également mis à l'honneur une femme importante de Montauban, la fameuse Olympe de Gouges, au sein de cette institution montalbanaise, visible depuis la sublime place nationale.

City Trips : Moissac

Au Patrimoine Mondial de l'Humanité



On peut découvrir Moissac à pied comme des milliers de pèlerins, car la cité demeure une étape majeure de la Via Podiensis. Traversée par la vélo voie verte le long du Canal des Deux Mers et le Tarn, Moissac, c'est une destination pour deux voyages, en Quercy et en Gascogne.

Moissac a connu des périodes de prospérité qui ont laissé des traces : la plus célèbre, l'Abbaye de Moissac, inscrite au Patrimoine mondial par l'UNESCO au titre des chemins de St-Jacques, date de près de mille ans !

La sculpture de son cloître, jamais restaurée, se situe aux origines de l'art roman et invite à un voyage émouvant à travers les siècles. Les minoteries sur le Tarn ont favorisé la construction de maisons d'armateurs au XVIII^e siècle qui ponctuent la vieille ville.

Enfin, la culture du chasselas, ce raisin de table qui fond dans la bouche comme un bonbon, a été à l'origine d'un projet de station uvale dont la ville a gardé les constructions de style art déco, et fait de Moissac un site remarquable du goût.

<https://tourisme-moissac-terresdesconfluences.fr/fr>



L'Art Déco à Moissac

Moissac compte un surprenant patrimoine Art Déco.

En 1930, une meurtrière crue du Tarn détruit une partie de la ville. Elle est reconstruite par une douzaine d'architectes toulousains, inspirés par le style de l'époque : l'Art déco.

À travers le quartier Sainte-Blanche jusqu'au bord du Tarn, découvrez l'univers si élégant des années 30.

Moissac, ville de justes

De 1939 à la fin de la guerre, plus de 500 enfants juifs venus de toute l'Europe ont été sauvés à Moissac. D'abord abrités dans une maison près des berges du Tarn puis cachés chez des habitants de la ville, aucun des enfants n'a été arrêté ou déporté. Ce miracle est l'œuvre de Shatta et Bouli Simon avec leur équipe d'éclaireurs israéliites aidés par les moissagais.

11 habitants ont depuis été reconnus « Juste parmi les Nations » et l'esplanade des Justes face au Moulin de Moissac témoigne de cette histoire bouleversante. Des rencontres ont eu lieu et ont vu le retour de certains enfants sauvés, pour qui Moissac reste à jamais leur maison.

moissac-ville-de-justes-oubliee.org



CHOCOLAT MENIER

ÉVITER LES
CONTREFAÇONS



Près de la cité uvale,
deux merveilles à découvrir

Dans les pas de Bouisset, de Moissac à Castelsarrasin :

Firmin Bouisset, célèbre affichiste du 19^e siècle est né dans un moulin de Moissac sur les bords du Tarn. C'est à quelques kilomètres qu'a ouvert son musée dans la maison d'Espagne à Castelsarrasin, tout près du Canal des Deux Mers. Au cœur de cet « Espace Firmin Bouisset » et au-delà des affiches de l'artiste c'est toute une époque qui se décline, celle où les arts, les techniques et l'industrie ont fait leur révolution et convergé dans cette « Belle époque » si foisonnante.

www.espacefirminbouisset.fr

L'Abbaye de Belleperche

Cette belle abbaye cistercienne située en bord de Garonne et son Musée des Arts de la Table est un lieu où les enfants peuvent s'immerger le temps de quelques heures dans la peau de princes ou princesses.

Parcourir les expositions et apprendre à manger comme au Moyen-Âge ou encore à boire le thé comme en Chine.

www.belleperche.fr



Des villages étincelants

3 Plus Beaux Villages de France, 3 Joyaux à collectionner

De par leur histoire mouvementée et leur architecture radieuse, les villages de Tarn-et-Garonne étincellent tels des joyaux à collectionner, tant ils se ressemblent mais se distinguent, chacun à leur manière.



Auvillar

Perle scintillante dominant la Garonne

Étape du chemin de Saint-Jacques de Compostelle, le village a conservé sa magnifique place triangulaire où s'élève la halle, édifice circulaire dont l'arcature en plein cintre est exceptionnelle par sa symétrie. Cette cité est exceptionnelle par l'architecture des maisons avec encorbellements, moulures et accolades. À noter également l'église Saint-Pierre, récemment restaurée, la Tour de l'Horloge, la place du château et le port.

Actu : En 2021 Auvillar représentait la région Occitanie dans l'émission de Stéphane Bern « Le village préféré des français » et s'est hissé à la 4^e place !

www.officedetourismedesdeuxrives.fr



Bruniquel

Châteaux perchés

Ce petit village est célèbre depuis des siècles pour sa position stratégique, entre vallée de l'Aveyron et de la Seye, et pour ses deux impressionnants châteaux, perchés à 90m au-dessus de la rivière, sur d'étincelantes falaises calcaires. La richesse des bâtisses médiévales et le mystère qui règne dans ses ruelles en font un village romantique et incontournable, membre des Plus Beaux Villages de France. Mais c'est son cadre verdoyant qui le rend absolument unique, partout où le regard se pose, d'énormes bois et forêts s'étendent à perte de vue, notamment en haut du fameux circuit du cabéou. Une nature sauvage et indomptée rafraîchissante, qui n'a pas fini de livrer tous ses secrets. Comme en témoigne la découverte de la Grotte de Bruniquel, qui nous a offert un tout nouveau regard sur Neandertal et ses croyances.

www.bruniquel.fr



Lauzerte

Bastide "sur ciel"

Cette bastide révèle encore son caractère défensif avec la barbacane, d'où l'on a un point de vue superbe sur les vallons du Quercy blanc. La ville est organisée autour de l'église Saint-Barthélemy datant du XIII^e siècle et de la place des Cornières, bordée d'arcades en plein cintre et de maisons datant du XV^e au XVIII^e siècle. Ses vestiges médiévaux font de Lauzerte une étape remarquable du pèlerinage de Saint-Jacques de Compostelle. Le charme de Lauzerte c'est aussi sa gastronomie, au cœur de l'appellation Chasselas de Moissac et melons du Quercy.

www.quercy-sud-ouest.com

Des Musées incontournables



↔ La Maison Fermat

Au cœur de la capitale de la Lomagne, un lieu unique rend hommage à Pierre de Fermat, célèbre mathématicien et génie de son temps, et permet de découvrir, à travers son histoire et son fameux théorème, un nouvel espace incontournable en Tarn-et-Garonne.

Entre transmission et innovation, ce nouveau musée met à l'honneur les mathématiques, grâce aux découvertes de Fermat, et propose des expositions en lien avec l'actualité, comme l'intelligence artificielle.

Cet hôtel particulier aurait été construit par Jean d'Armagnac. Son atout le plus précieux est son impressionnante tour de 16 mètres qui domine la bastide, et était un signe imposant de la richesse du maître des lieux.

La partie la plus ancienne date du XV^e siècle, et compte plusieurs fenêtres à meneaux et deux cheminées monumentales.

La partie la plus récente a été construite à la fin du XVI^e siècle par Dominique Fermat, le père de Pierre.

Au XX^e siècle, acquise par la commune, elle a été restaurée à la demande de la Mairie de Beaumont-de-Lomagne par l'architecte Roger Lasnier. Elle est ensuite devenue la maison de la Culture, où sont célébrés les arts: danse, musique...et sont conservés les livres et outils culturels dans la Médiathèque.

C'est donc à la fois un lieu hommage au personnage le plus célèbre de la ville, et un lieu de partage du savoir, pour petits et grands, réunissant la maison natale de Pierre de Fermat et l'hôtel particulier du Bosc.

Cette Maison Fermat accueille également l'Office de tourisme de la Lomagne Tarn-et-Garonnaise, qui propose une savoureuse tisanderie, et un centre d'interprétation avec des expositions temporaires.

<https://tourisme.malomagne.com/>
www.museefermat.com



Art contemporain, d'hier et d'aujourd'hui



Une abbaye cistercienne devenue centre d'art contemporain donne un lieu de visite exceptionnel. Dans son écrin de verdure, l'Abbaye de Beaulieu-en-Rouergue invite le visiteur à la méditation, à l'étonnement, à la flânerie...

Fondée en 1144 par l'évêque de Rodez, l'abbaye Notre-Dame de Beaulieu présente les caractéristiques de l'architecture cistercienne. Nichés dans la vallée de la Seye, les bâtiments, répartis selon un plan immuable, se distinguent par un appareillage soigné, un décor simple et épuré.

Abandonnée à la Révolution, l'abbaye est sauvée de la ruine dans les années 1950 par Geneviève Bonnefoi et Pierre Brache. Leur collection d'œuvres d'art contemporain a orienté la vie culturelle actuelle du monument qui est chaque année l'écrin d'expositions événements.

Après presque 3 ans de travaux ce musée a ouvert ses portes le 29 juin 2022. Les amateurs d'art y trouvent des œuvres d'Hans Hartung, Dubuffet ou Henri Michaux. Mais aussi un ensemble consacré à la Nouvelle École de Paris. En tout, plus de 1 000 œuvres artistiques redonnent vie à ce lieu mythique.

Cette collection d'art moderne constitue l'une des premières de France, formant un ensemble cohérent et représentatif de l'art des Trente Glorieuses. La collection, au sein de laquelle les années 1950 sont les plus représentées, rassemble 151 artistes différents. L'ensemble de la collection est présenté dans un bâtiment entièrement restauré, devenant ainsi l'un des plus importants musées d'art du XX^e siècle de la région Occitanie.

www.beaulieu-en-rouergue.fr



Nouvel Espace Naturel Sensible de la Vallée de la Seye

Dans la vallée de la Seye, les moines cisterciens, réputés pour leurs aménagements du territoire et leur gestion de l'eau, ont cherché à maîtriser le cours de la rivière afin qu'il se plie à leurs usages quotidiens : vivier, canal aérien ou encore dérivation en sont encore aujourd'hui les témoins.

Le fond de la vallée est rythmé par des zones humides qui abritent une faune et une flore remarquables, c'est pourquoi en 2025 ce site rejoint les ENS du Tarn-et-Garonne, et un nouveau sentier d'interprétation a vu le jour, afin d'inscrire ce monument dans son environnement naturel, et le préserver grâce à la restauration des zones humides

actu

Exposition « CARTO : Représenter le Monde » au Conservatoire des métiers d'autrefois de Donzac.

Du 1^{er} juillet au 28 septembre 2025

La cartographie à travers le temps. Des premières cartes datant du III^{ème} millénaire avant J.C aux cartes IGN actuelles, cette exposition présente l'évolution de la cartographie dans le monde.

Cartes anciennes, cadastre Napoléonien, carte de Cassini, d'État Major...et bien d'autres merveilles qui pour certaines ont valeur d'œuvres d'art.

En parallèle, une touche poétique de l'exposition est consacrée à notre « Expérience cartographique » : les artistes locaux et internationaux donnent une nouvelle vie aux cartes de notre région et les transforment en œuvre d'art !

<https://www.conservatoiredesmetiersdautrefois.fr/>



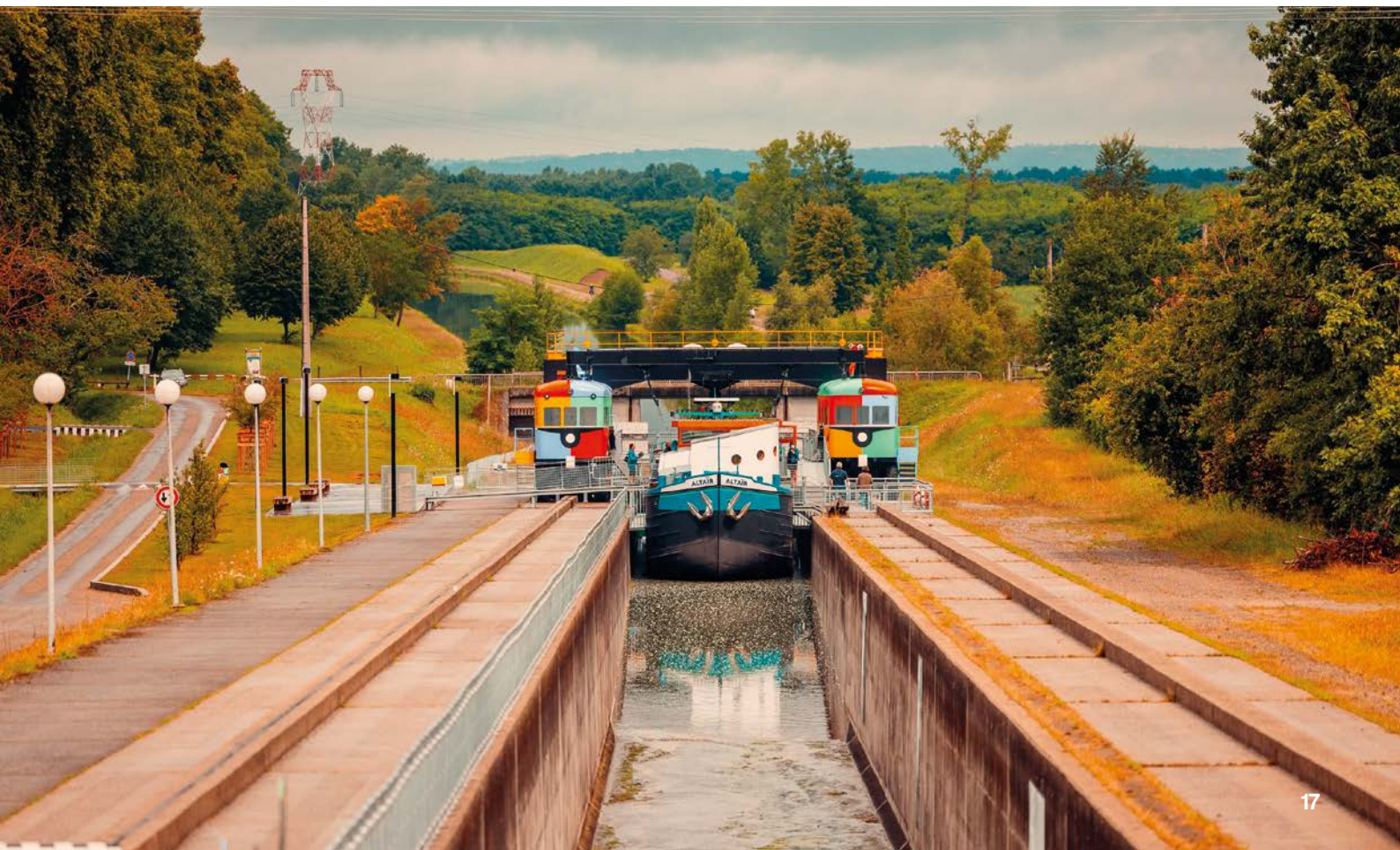
La pente d'eau de Montech, spot haut en couleurs !

Inscrit dans un projet de valorisation touristique initié en 2015 par le Conseil Départemental de Tarn-et-Garonne et VNF, le nouveau site de la pente d'eau de Montech a été inauguré en 2021, et a déjà conquis les nombreux visiteurs venus le découvrir. Il met en scène un patrimoine unique autour du tourisme fluvial et de ses trésors industriels le long du Canal des Deux Mers. Au départ du nouvel office de tourisme intercommunal, situé dans l'ancienne papeterie, on s'offre une balade inattendue de 2,7 km le long du canal latéral à la Garonne, à la découverte d'un site d'exception, à la fois naturel et technique.

Remise au goût du jour, la machine de la pente d'eau affiche des couleurs vives, inspirées du mouvement artistique Memphis !

En été, un espace muséographique situé dans une péniche Freycinet accueille le public pour une plongée immersive au cœur des secrets de cette incroyable mécanique.

www.pentedeaudemontech.fr



Tourisme de Nature

Le Tarn-et-Garonne, grâce à ses voies d'eau, ses plaines, ses coteaux, ses forêts et ses vergers, regorge d'espace où la nature peut s'exprimer librement. Chaque saison offre un spectacle naturel différent, c'est pourquoi il est difficile de choisir le meilleur moment pour partir explorer la nature en Tarn-et-Garonne.



Printemps

Le printemps transporte son parfum puissant où tous les vergers fleurissent tour à tour. Les cerisiers, les pruniers, les pommiers...colorent les plaines et les collines du département de touches de blanc et de rose. Les coquelicots envahissent les bords des routes et des chemins. Les feuilles des arbres se parent de verts éclatants et clairs, et les cours d'eau sont si hauts, qu'ils sortent parfois de leurs lits.



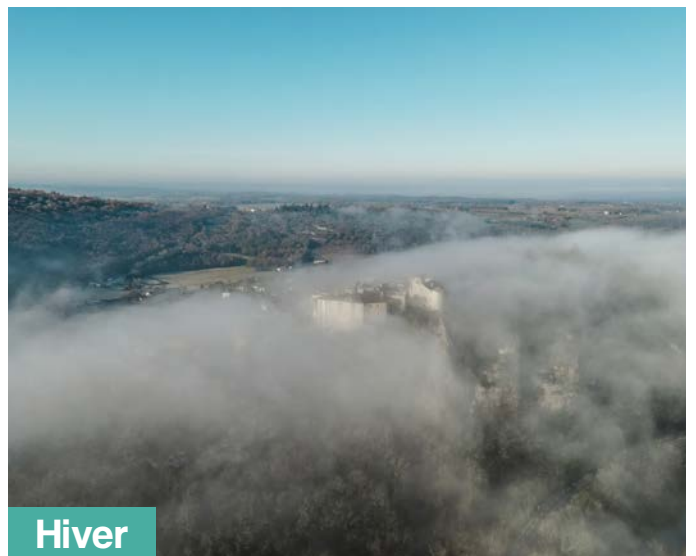
Été

L'été fait fleurir les champs et les forêts, et remplit les marchés des meilleurs fruits gorgés de soleil et de sucre. La nature se pare de couleurs plus douces et nous apporte de la fraîcheur et de l'ombre, si précieuses lors des chaudes journées au cœur de l'été. Les rivières se laissent apprivoiser pour nous permettre de les emprunter en canoë, sur la Garonne, l'Aveyron et le Tarn.



Automne

L'automne est sans conteste la saison la plus spectaculaire en Tarn-et-Garonne. Les journées sont agréables avec des températures très douces et une lumière changeante. Mais surtout, les couleurs rouges et orangées sont partout, et aux premiers jours de cette nouvelle saison, on semble être dans un monde doré, où les arbres et la lumière fusionnent pour être aussi brillants que l'or.



Hiver

L'hiver est relativement doux, mais certains matins gelés offrent des instants rares, en emprisonnant la nature dans le gel et dans une éphémère couleur blanche. Grâce à toutes ses voies d'eau, le Tarn-et-Garonne est souvent sous la brume lors des matinées hivernales, ce qui permet à la magie d'opérer lorsque les villages perchés comme Bruniquel ou Lauzerte sortent peu à peu de leur nuage.



Les plus beaux Espaces Naturels Sensibles en Tarn-et-Garonne :

Les Espaces Naturels Sensibles sont des milieux préservés sur le plan environnemental et représentatifs des entités paysagères du département. Ils accueillent une biodiversité spécifique et bénéficient d'aménagements adaptés pour accueillir du public. Afin de créer un réseau d'ENS, le Conseil départemental intervient lui-même en gérant et valorisant certains sites et il accompagne techniquement et financièrement des porteurs de projets locaux.

Le Tarn-et-Garonne compte également 3 zones classées Natura 2000, les Gorges de l'Aveyron, les cavités et coteaux du Quercy Gascogne et certains espaces en bords de Garonne.

L'île de Labreille

L'île de Labreille est située à Verdun-sur-Garonne, nichée dans un méandre de la célèbre Garonne. C'est une zone humide préservée qui attire de nombreuses espèces d'oiseaux.

Le cirque de Labarthe

En contrebas du village médiéval de Caylus, le cirque de Labarthe est situé sur les contreforts du Massif Central, à la limite entre deux paysages d'exception : le causse de Caylus et la vallée de la Bonnette, et les Gorges de l'Aveyron.

L'île de Beaucaire

L'île de Beaucaire est un endroit magnifique mais fragile. Classé site naturel sensible depuis 1995, le lieu attire les amoureux de la nature et les promeneurs. C'est le rendez-vous des odonates (libellules), des martins-pêcheurs, des poules d'eau, des hérons... Mais il compte également une riche flore, notamment des fleurs aquatiques. Cette langue de terre de 1,5 hectare qui entoure un bras mort du Tarn de 0,5 ha est devenue depuis 1995, une pouponnière pour de nombreuses espèces aquatiques et d'oiseaux.

<https://ens.tarnetgaronne.fr/>

Saint-Nicolas-de-la-Grave

À la confluence du Tarn et de la Garonne

Le plan d'eau de Saint-Nicolas-de-la-Grave est une zone Natura 2000. Lieu naturel et préservé qui s'étend sur 340 hectares, et se situe à la confluence du Tarn et de la Garonne. Le mariage de Garonne, la célèbre, et du Tarn, le tumultueux, crée ici un lieu d'intérêt écologique majeur, où la nature s'impose librement.



Ce milieu naturel est remarquable grâce à la présence d'une faune et d'une flore exceptionnelles, situées au cœur de plusieurs zones humides. Parmi les espèces végétales présentes, des saules, des frênes, des peupliers, des arums, des joncs... tous ensemble ils semblent sortir de paysages lointains mais vivent dans ce lieu magique en parfaite harmonie.

Le rendez-vous des oiseaux du monde entier

Le plan d'eau de Saint-Nicolas-de-la-Grave est également une réserve ornithologique, la plus importante du Sud-Ouest, unique en Europe, reconnue pour la diversité des espèces qui la fréquentent. Installé au bord de la Garonne, l'observatoire ornithologique, créé et animé par la Société des Sciences Naturelles de Tarn-et-Garonne, permet de suivre les évolutions des oiseaux migrateurs et sédentaires qui se donnent rendez-vous dans cet espace protégé. Au départ de la base de loisirs, un sentier pédagogique amène à la confluence du Tarn et de la Garonne. De là, on peut rejoindre le village de Saint-Nicolas-de-la-Grave, son château et ses arcades du centre ville.

Des activités pour s'émerveiller

Sur les 340 hectares du plan d'eau, 29 sont dédiés aux activités nautiques et ludiques à pratiquer sur le confluent du Tarn et de la Garonne : promenades en VTT, pique-niques, arboretum, randonnées, activités nautiques, pêche et piscine... sans oublier la détente et le jeu à la base de loisirs.

<http://www.loisirs82.fr>

Tourisme de Nature



Le Canal des Deux Mers, ou le Sud-Ouest en douceur

Plus grand chantier de son temps, le Canal du Midi a été interrompu à Toulouse faute de financements. Au 19^e siècle, il a été prolongé par le Canal de Garonne de Toulouse à Castets-en-Dorthe près de Bordeaux. L'ensemble forme le Canal des Deux Mers, de la Méditerranée à l'Atlantique. Sous la voûte verte des platanes, le rythme lent de la croisière est synonyme de slow-tourisme, de détente, dans une ambiance bucolique.

Voguer au fil de l'eau :

La navigation est douce et tranquille sur le Canal des Deux Mers, car il faut traverser les 30 écluses de Grisolles à Valence d'Agen, dont 9 entre Montech et Montauban.

De nombreux ports de plaisance ont été aménagés au long des 80 kilomètres du canal en Tarn-et-Garonne :

• Montech • Montauban • Castelsarrasin • Moissac • Valenced'Agen

NOUVEAUTÉ

Location de bateaux solaires autonomes à Moissac

2 bateaux le Coche Occitan et le Photon, des coches d'eau solaire, sont des catamarans fluviaux propulsés à l'énergie électro-solaire qui peuvent accueillir de 6/8 passagers en couchage et jusqu'à 12 passagers en navigation. Ce mode de navigation est propre, silencieux et harmonieux avec la nature. Idéal pour les amoureux de la planète et du tourisme responsable !

www.bateauxpourlaplanete.fr





Les Gorges de l'Aveyron La nature profonde du Tarn-et-Garonne

L'Aveyron naît dans le département voisin, mais c'est bien en Tarn-et-Garonne que la rivière donne le meilleur d'elle-même.

Dans les causses calcaires de l'Est du département, elle a creusé des gorges sauvages où elle s'ébroue. Cette sauvagerie garantit la conservation de son environnement et de sa biodiversité.

Très tôt, l'Homme a considéré ces gorges comme un refuge et s'y est installé. On recense plus de 1 000 grottes et abris sous roche parmi lesquels trois sont des grottes ornées du Paléolithique supérieur. Les sites préhistoriques de Bruniquel tiennent une place privilégiée dans l'émergence de la Préhistoire en tant que discipline scientifique. La Grotte du Bosc à Saint-Antonin-Noble-Val est une merveille géologique, à visiter absolument. Elle est exceptionnelle grâce à la diversité de stalagmites, stalactites et autres concrétions qu'elle renferme.

Aujourd'hui ces gorges ne sont plus impénétrables, elles sont même devenues le terrain d'expression favori des adeptes des sports de nature. Canoë- kayak, escalade, spéléologie, VTT, randonnées pédestres et équestres, véloroute, parapente, la carte des plaisirs intenses est longue.

<https://causses-gorgesaveyron.com/>

NOUVEAUTÉ

↳ Un nouvel espace Gravel en Tarn-et-Garonne !

« Quercy Gravel » propose 9 circuits au départ du lac du Gouyre en 2025. 2 circuits cotation Vert 8 et 16 Km (circuit d'initiation, famille). 3 circuits cotation bleu 14, 24 et 25 km (circuit découverte, ludique). 2 circuits cotation Rouge 35 et 40 Km (circuit confirmés). 2 circuits cotation Noir 50 et 70 Km (circuit Experts). Les circuits aux cotations Vert et Bleu seront Balisées aux normes de la FFC. Les circuits aux cotations Rouge et Noir s'effectueront au GPS (trace GPX) pour un aspect de confort, ils seront balisés partiellement (aux carrefours les plus ambigus).



Tourisme de Nature



Le Quercy, territoire unique en Tarn-et-Garonne



Le Quercy Blanc, au sous-sol argilo-calcaire (Eocène à Miocène), est caractéristique du nord du département de Tarn-et-Garonne. Les vallées du Lendou, de la Barguelonne et du Lemboulas, établies dans les marnes oligocènes sont orientées vers le sud-ouest. Les coteaux s'étirent alors en lanières étroites et ramifiées appelées serres. La couleur généralement blanchâtre de ces terrains lacustres et palustres est à l'origine du nom de cette région naturelle. Ces villages en sont éblouissants tant ils brillent lorsque le soleil les éclairent.

Le Chemin de Compostelle en Tarn-et-Garonne

En Tarn-et-Garonne, le chemin de Saint-Jacques de Compostelle emprunte le GR65, qui est la via Podiensis, ou voie sacrée, une des plus anciennes voies de cet itinéraire culturel européen incontournable.

Ce parcours de légende commence par traverser le Quercy puis descend vers la Garonne. Il est ponctué par 3 étapes emblématiques : Lauzerte, Moissac et Auvoillan.

Le GR36, également une voie de Compostelle, traverse le village de Laguéprie.

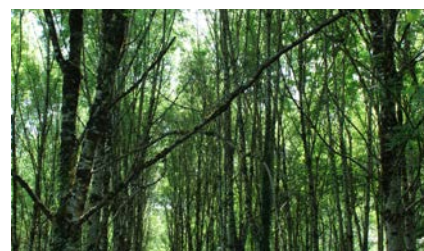
Nouveauté : 3 villages ont reçu le label Commune halte sur le Chemin de Saint-Jacques-de-Compostelle : Auvoillan, Lauzerte et Laguéprie.

NOUVEAUTÉS

↪ Nouvel Espace Naturel Sensible à Gasques

D'une superficie d'environ 15 ha, l'ENS du Vallon de Gasques est constitué d'une mosaïque d'habitats naturels issus des pratiques agropastorales traditionnelles. Cette richesse lui a d'ailleurs valu d'être classé site Natura 2000. La cartographie des habitats naturels sur ce site met en évidence la présence de milieux très diversifiés : ruisseau, habitats humides, mares, espaces forestiers et prairies plus ou moins enfrichées. A cela, viennent s'ajouter des éléments patrimoniaux apportant un intérêt supplémentaire au site en tant que témoignage de l'activité traditionnelle agraire et pastorale de la région : murets de pierre sèches, sentiers et chemins ruraux, fontaines et lavoirs, vergers d'espèces fruitières anciennes,...

<https://ens.tarnetgaronne.fr/>



↪ L'Aquapark à Lafrançaise



L'Aquapark de la Vallée de Loisirs à Lafrançaise propose des parcours aqua-ludiques avec plongeoirs, murs d'escalade et toboggans, accessibles à partir de 6 ans.

Plage de sable blanc avec baignade surveillée dans le lac de Lafrançaise. Location gratuite de pédalos, paddle et de canoës.

Belles adresses

où dormir au cœur de la nature

♥ Natura Zôme

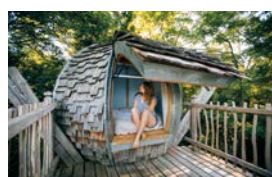


Nouvel hébergement insolite au cœur du territoire sauvage des Gorges de l'Aveyron. Valérie Rey a créé un "zôme", pouvant accueillir deux personnes !

Sa structure enveloppante, sa beauté des lignes en double spirales inspirée de la nature apporte quiétude et apaisement et tout cela dans un coin de nature préservée sur le plateau du Causse.

<http://www.naturazome.com/>

♥ La colline de Boutières



Cette adresse atypique est nichée dans un cadre naturel, dans les coteaux du Pays Lafrançaisain. Plusieurs options d'hébergement sont ici à choisir selon son envie : cabane de hobbit, cabane perchée, love nid ou gîte. Tout est ici réuni

pour passer un séjour détente au cœur de la nature, dans un véritable havre de paix.

<https://collinedebouties.com/>

♥ Le Camp

Le Camp est une adresse luxueuse au cœur des Gorges de l'Aveyron, dans un domaine boisé de 2,5 hectares près du charmant village de Varen. Au cœur de la nature, cette adresse permet de vivre des instants uniques en séjournant dans de superbes tentes safaris, inspirées des somptueux lodges africains. Équipé de panneaux solaires pour l'éclairage et le chauffage, Le Camp est très impliqué dans le tourisme durable et respectueux de l'environnement. L'été, la piscine naturelle est une véritable source d'émerveillement, où les plantes aquatiques et les grenouilles cohabitent avec les clients.

<https://www.lecamp.co.uk/>



♥ Nid'o Montaigu Plage

Ce nouvel hébergement au cœur du camping de Montaigu Plage, sur le lac permet de vivre une expérience unique. Une barque comme seul lien avec le reste du monde. Le charme, le plaisir incomparable et simple de la nature, irremplaçable dans nos vies. Grâce à ce tout nouvel éco-hébergement vous pourrez profiter du calme du lac et vous bercer au bruit de l'eau. Aucun artifice n'est présent. Seulement le strict nécessaire a été gardé. Le design est simple, minimaliste. Les lignes sont épurées.

www.montaiguplage82.com

NOUVELLES ADRESSES

insolites et écoresponsables

↪ Le crépuscule à Montpezat-de-Quercy



« Le Crépuscule » est une adresse insolite qui invite à une expérience sensorielle unique, loin du tumulte du quotidien. Dans une ambiance tamisée où le noir domine, guidés par la lueur du crépuscule vers un lit rond sous une paillote exotique, les clients peuvent profiter d'un espace spa avec baignoire balnéo XXL entourée d'une végétation luxuriante, une décoration dépayssante mêlant bibliothèque à l'anglaise et touches de jungle, une cuisine équipée, une terrasse avec vue sur la vallée et le village médiéval de Montpezat-de-Quercy.

<https://www.lescoupsdecœurduquercy.fr>

↪ Réouverture du Camping Latapie à Vazerac

Le Camping Latapie est situé à Vazerac, au cœur de la nature. Étendu sur 7 hectares, c'est le lieu pour un séjour au calme et propice à la détente, avec des espaces ombragés et une grande piscine. Le site privilégie le respect de l'environnement, avec des mesures comme le tri des déchets et le compost. Il est aussi un point de départ pour des activités comme le vélo, la randonnée et la découverte des produits locaux.

<https://www.campinglatapie.com/>

↪ L'éco-lieu Argoumbat à Beaumont-de-Lomagne



Argoumbat accueille des événements, stages, formations et ateliers autour de thématiques de la création d'habitats participatifs, de la vie en écolieu, du bien-être et

du développement personnel, de la création culturelle et artistique, de la régénération de l'écosystème, de la production vivrière. Ils sont organisés par l'association Les Lucioles et animés par des résidents ou des intervenants extérieurs. L'éco-lieu possède 4 beaux hébergements insolites : 1 roulotte, 1 yourte et 2 tentes safari, un bassin naturel et une superbe forêt en plus de la bâtisse principale occupée par les résidents.

<https://www.argoumbat.org>



**Explorer la nature à vélo
sur nos grands itinéraires**

3 grands itinéraires vélo



La Vagabonde



La Vagabonde® c'est une aventure à vélo de plus de 500 kilomètres. Au départ de Montluçon dans l'Allier, cet itinéraire vous emmène jusqu'à Montech, dans le Tarn-et-Garonne en passant par la Creuse, la Corrèze et le Lot. Partez à la découverte de paysages variés du lac de Vassivière jusqu'aux plaines du Tarn en passant par le plateau de Millevaches, la vallée de la Dordogne, et le Parc régional naturel des Causses du Quercy.

En Tarn-et-Garonne cet itinéraire traverse depuis l'automne 2023 les collines verdoyantes et bucoliques du Quercy Blanc de Labarthe à Lafrançaise, des champs de tournesols, vignobles, vergers jusqu'à traverser l'Aveyron en descendant vers Montauban. De cette ville rose, il rejoint le point de départ de la Vallée et Gorges de l'Aveyron à vélo, et le Canal des Deux Mers à vélo, qu'il emprunte pour se terminer à Montech. Sur 50 km, il traverse ainsi des paysages préservés, croise des espaces naturels le long de l'Aveyron, du Tarn et du canal de Montech. Il permet de découvrir des cités à l'architecture typique du Sud-Ouest, la charmante bastide de Lafrançaise, la belle Montauban et sa sublime place nationale...

Le Canal des Deux Mers à vélo



Le Canal des Deux Mers à vélo est un itinéraire exceptionnel qui relie l'Atlantique à la Méditerranée, sur près de 700 km, le long du Canal de Garonne et du Canal du Midi, inscrit au patrimoine mondial par l'Unesco.

Sur le parcours à l'extrémité Ouest du Département, Valence d'Agen et ses lavoirs circulaires sont les témoins du riche passé de la ville. Le marché du samedi matin est une sortie obligatoire pour découvrir les richesses du terroir et aller à la rencontre des producteurs locaux sous la halle carrée.

À quelques kilomètres, Auwillar, est une échappée belle obligatoire. L'arrivée à Moissac est bucolique avec la découverte de ses trésors de l'Art roman. À Castelsarrasin, l'arrivée en vélo se fait romantique grâce à toutes les fleurs qui s'épanouissent dans le Port Fluvial au milieu des superbes péniches des vacanciers amarrées. À Montech, la pente d'eau est une véritable curiosité, cet ouvrage unique en Europe permettait autrefois aux bateaux de franchir plusieurs écluses et de gagner un temps précieux pour la navigation sur le Canal. De Montech, il est indispensable de poursuivre jusqu'à Montauban. La cité d'Ingres s'offre aux visiteurs comme une ville secrète, avec ses façades de briques roses et ses hôtels particuliers. Grisolles est une des dernières étapes avant Toulouse où il fait bon s'arrêter pour découvrir sa halle et le Musée Calbet.

www.canaldes2mersavelo.com



Vallée et Gorges de l'Aveyron à vélo



Sur près de 84 kilomètres de Montauban à Laguépie, on peut ainsi visiter les Gorges de l'Aveyron et continuer jusqu'aux portes du Rouergue et de l'Albigeois. Les cyclotouristes pourront faire halte à Négrepelisse, qui réhabilite son important patrimoine médiéval. Ensuite, les belles étapes s'égrènent comme un chapelet d'histoires : Bruniquel et ses châteaux perchés sur un éperon rocheux dominant les vallées de l'Aveyron et de la Vère ; Saint-Antonin-Noble-Val, au point de rencontre des anciennes provinces du Rouergue, du Quercy et de l'Albigeois. À Varen, le prieuré et le doyenné ainsi que l'étonnante gare de Lexos, totalement disproportionnée par rapport au hameau tout proche. Ce monument de l'architecture ferroviaire du XIX^e siècle est le témoin du passé industriel et minier de cette région. Puis dernière ligne droite jusqu'à Laguépie pour une baignade estivale en eaux vives bien méritée sur la plage du Viaur, lieu unique et privilégié sur la rivière sauvage du Viaur.

Les trésors

gastronomiques locaux



Le verger du Sud-Ouest

Premier producteur de pommes en France, il produit de nombreux fruits et autres spécialités en AOP et IGP. Parmi ses fleurons, on compte toutes les variétés de pommes, des fraises aux saveurs uniques comme la Gariguette et la Clary, la prune Reine-Claude, le melon du Quercy, le raisin Chasselas de Moissac...

Le Chasselas de Moissac, l'Or en grains



Premier fruit à avoir obtenu l'AOC en 1971, le Chasselas de Moissac n'est plus seulement un raisin de table exceptionnel.

Le chasselas de Moissac AOP est le plus précieux raisin de table. Ce produit emblématique du Tarn-et-Garonne fait partie des fleurons de la Gastronomie française et on le surnomme "grain doré", en raison de sa forme ronde et de la pellicule sur les grains. Pour obtenir l'AOP chaque grappe fait l'objet d'un ciselage, travail d'orfèvre souvent réalisé par des femmes, les chasselatières. Sa production est répartie dans 251 exploitations sur 76 communes.

www.chasselas-de-moissac.com



Famille Fontanel :

Chasselas de Moissac AOP

La famille Fontanel est installée à La Comtesse, sur les coteaux de Moissac, au cœur de l'appellation Chasselas de Moissac AOP. Ils produisent du raisin, Chasselas de Moissac

AOP, Centennial, exalta, muscat, Alphonse la Vallée, Ribol, Danlas. Mais aussi d'autres fruits : prunes Reine Claude et cerises, le tout en agriculture biologique depuis 2021.

Le Chasselas de Moissac AOP est un raisin de table, c'est un produit d'exception qui demande un savoir-faire très particulier, que Véronique est heureuse de perpétuer.

<https://www.tourisme-tarnetgaronne.fr/a-voir-a-faire/deguster/portraits-de-producteurs/famille-fontanel/>



Le safran est de retour

Dans le Quercy, la culture du safran remonte au XIII^e siècle.

De nos jours, sur les marchés de Saint-Antonin-Noble-Val, Montalzat ou Saint-Projet, les producteurs locaux proposent cette épice au goût inimitable ainsi que des produits dérivés, confitures, sirops...

Le Clos Férié, safran et miel de Montauban

C'est aux portes de la cité d'Ingres que Julie Martin Trepou cultive en agriculture biologique du miel et du safran, de souche Quercy. Le safran est une épice très particulière, plus chère que l'or, c'est un produit d'exception délicat. Cette fleur violette se récolte en octobre, mais c'est le précieux pistil qui servira à donner des saveurs particulières aux plats de plusieurs bonnes tables du département. Au milieu des chênes et de la safranière, les abeilles de Julie s'épanouissent et produisent un miel parfumé.

www.safrandemontauban.fr

Le foie gras, ambassadeur du département

Longtemps réservé aux tables princières, le foie gras s'est démocratisé mais n'a rien perdu de son prestige. Il demeure le mets le plus emblématique de la gastronomie française.

Retour aux sources du terroir ou interprétations virtuoses, pour les cuisiniers et les chefs du Tarn-et-Garonne, il demeure une source inépuisable d'inspiration.

Les marchés au gras :

Bruyants et colorés, ils sont une belle façon de se régaler les yeux (et les oreilles !) avant de laisser libre cours aux plaisirs du palais.

- › **Castelsarrasin** : tous les jeudis de novembre jusqu'à fin mars.
- › **Caussade** : tous les lundis de novembre jusqu'à fin mars, marché au gras, truffe et safran.



Maison Micouleau, conserverie artisanale

Depuis 1888 cette entreprise familiale, maître artisan, perpétue un savoir-faire d'exception et des recettes ancestrales au cœur de la Lomagne. Fleuron de la gastronomie du Sud-Ouest, les délicieux foies gras et confits de canards sont ici produits en IGP, ainsi que d'autres spécialités comme le cassoulet, à retrouver à la boutique de Beaumont-de-Lomagne et dans les restaurants de Paris et Cornebarrieu.

www.micouleau-beaumont.fr



L'ail de Lomagne, petit terroir, grand parfum !

Cultivé en Lomagne depuis le Moyen âge, l'ail a connu son renouveau dans les années 1950.

300 producteurs répartis sur environ 350 ha cultivent un ail blanc, au parfum puissant et boisé, compagnon choisi du canard ou du foie gras.

www.ailblancdelomagne.com





Spécialités

Nos produits du terroir inspirent les artisans du goût, qui jouent avec les saveurs locales pour nous offrir des spécialités à partager : le Grain Doré de Moretto, le Rasquil, la Montalbane, les macarons de Lauzerte, les boulets de Montauban de la maison Pécou, les bonbons flingueurs d'Alexandres... pour les gourmands. Et pour colorer les apéritifs : le Quercy des îles, l'émoustilleur, les spiritueux de Bows, le Gin Georgette et les bières du Tarn-et-Garonne.

Le fromage en Tarn-et-Garonne une belle histoire écrite par des femmes passionnées



Au clair de la Brune

La ferme Au clair de la Brune accueille 3 générations de femmes fortes et passionnées, qui font de délicieux fromages grâce à leurs vaches brunes, au pied de la majestueuse cité de Lauzerte, au cœur du Quercy. Fromages brunella, rebloterre, camembrune, quercynois, yaourts fermiers, lait, confiture de lait, les gourmands ont ici l'embarras du choix pour se régaler.

<https://www.auclair-delabrune.fr>

La Ferme du Ramier

À la ferme du Ramier, les vaches se font traire quand bon leur semble ! Le fromage au lait cru est fabriqué dans une cuve en cuivre et affiné en cave avec patience. Édith et Hélène Maraval, éleveuses attentives au bien-être animal et à la tradition paysanne, produisent d'excellents fromages à pâte ferme. Toutes deux vous accueillent pour la visite de leur ferme, dans un cadre champêtre aux portes de la ville.

www.lafermeduramier.fr



La Chèvrerie de Saint-Jean

Andréa, passionnée par l'élevage des chèvres, s'est installée à Lafrançaise en 2021. L'intégralité du lait produit par les chèvres est transformé tout au long de l'année au sein même de l'exploitation, afin de proposer des yaourts, faisselles, fromages frais à tartiner, fromages lactiques plus ou moins affinés, tomes ou encore brousse de chèvre !

www.lachevreriesaintjean.fr





Boulangerie pédagogique Chez Lucien

La première boulangerie pédagogique de France se trouve à Saint-Nauphary. Ce nouveau lieu est un temple dédié à la gourmandise et à la découverte du savoir-faire de Christophe Passédat. La boulangerie y est installée, mais aussi un salon de thé pour se régaler au petit déjeuner, déjeuner et au goûter, le laboratoire, un jardin pédagogique avec la culture de blé et d'orge, et des salles de réunions/ateliers. Les panneaux solaires rendent ce lieu plus autonome en énergie, et l'école à l'entreprise permet d'accueillir des écoles, de la maternelle à l'université, afin de créer des vocations. Christophe a toujours eu à cœur de transmettre l'excellence dans l'assiette, à toutes les générations. En ouvrant cette boulangerie pédagogique il souhaite enseigner aux plus jeunes qu'il faut du temps et de bons ingrédients pour faire la différence entre du pain artisanal et industriel, et que cela fait vivre tous les habitants.

<https://www.boulangerie-chez-lucien.com/>

Café céramique, Les P'tits biscuits à Montauban

La peinture sur céramique pour tous. Le seul café céramique de France marrainé par une MOF qui a formé Vanessa à la peinture sur faïence. Mais aussi le seul café céramique de Tarn-et-Garonne !

<https://les-ptits-biscuits.com/cafe-ceramique/>



La ferme de Bouffe Vent à Beaumont-de-Lomagne

La ferme de Bouffe vent est une ferme familiale où travaillent Lydie et Olivier Hamon, qui produit des céréales et légumineuses (pois chiches et lentilles) en agriculture biologique, et vend directement à la ferme de délicieux produits artisanaux : pains au levain de blé ou de seigle cuits au four à bois dans le moulin de la ferme, pâtes et farines au blé tendre.

www.lafermedebouffevent.fr/

Pâtisserie Mainat à Montech

Justine Vidal est une jeune pâtissière, à la tête d'une entreprise originale et unique en Tarn-et-Garonne, une pâtisserie à la ferme. Cette jeune créatrice de gourmandises ne manque pas d'inspiration pour sublimer les produits locaux, tout en gardant les deux pieds ancrés sur ses terres familiales, riches d'histoires et de traditions.



Le Tarn-et-Garonne,

Terre de Vins



Découvrons quelques vigneronnes et vignerons passionnés

Notre département est aussi une merveilleuse terre de vins. Des petites productions aux domaines historiques, ce sont 6 appellations viticoles qui font la diversité du territoire, avec chacune son terroir, ses cépages et ses hommes et femmes au savoir-faire exceptionnel. Des appellations reconnues aux plus confidentielles, chacune recèle de véritables pépites viticoles : l'AOP Fronton, l'AOP Coteaux du Quercy, l'AOP Brulhois, l'AOP Saint-Sardos, l'IGP Lavilledieu, l'IGP Coteaux et Terrasses de Montauban – Comté Tolosan.

Les cépages les plus cultivés en Tarn-et-Garonne sont la Nègrette, ce cépage endémique caractéristique du territoire autour de Fronton, le cabernet franc, merlot, syrah, gamay et tannat. Ici les vins rouges ont du caractère, et ce n'est pas un hasard si le vin du Brulhois est depuis le Moyen Âge connu comme le « vin noir ».

L'oenotourisme est devenu au fil des ans un atout majeur, et deux territoires ont reçu le précieux label Vignobles & Découvertes, le « Vignoble de Fronton, au cœur du Sud-Ouest » et le « Vignoble du Quercy ».

Actu Vignobles

Les VINgt du Mois de la Jeune Chambre économique de Tarn-et-Garonne

L'apéro afterwork 100% Tarn-et-Garonnais !

Tous les VINgt du Mois fait chaque mois la part belle aux viticulteurs et aux lieux de vies de notre territoire.

<https://www.jce82.fr>

NOUVEAUTÉS



La Cave des vignerons du Brulhois

Remercions nos amis anglais qui, dès le XIV^e siècle, reconnurent la qualité de ce vin et l'exportèrent chez eux. Les amateurs connaissent ce vin rare depuis longtemps, mais il aura fallu attendre 2011 pour que les Vignerons du Brulhois obtiennent l'AOP pour leur production. Le Vin Noir en représente la quintessence. La légende raconte que la Reine Margot fut surprise dans les rues du village embrassant un mystérieux amant. Cette histoire a donné naissance au vin nommé le « Carrelot des Amants ». Les sommeliers s'accordent à décrire la complexité de ses arômes qui marient les épices, les fruits noirs confiturés, des notes de cuir, de fougère. Côté cépages, l'AOP Brulhois est composée de Tannat, Merlot, Cot, Fer Servadou, Cabernet Franc, Cabernet-Sauvignon et Abouriou.

<https://vigneronsdubrulhois.com/>



∞ Domaine de Thermes : Huile d'olive et vins bio

Non loin d'Auvillar et des rives de la Garonne, le Domaine de Thermes bénéficie d'un cadre enchanteur au cœur de l'AOP Brulhois. Seul vigneron indépendant de l'appellation en Tarn- et-Garonne, le domaine compte 8 ha de vignes représentant 50 000 pieds, entièrement travaillés à la main en viticulture raisonnée pour produire un vin de qualité. Lucas Froment a choisi de se diversifier en produisant de l'huile d'olive. Après une jeune première récolte fin d'été 2023 voici les premières bouteilles d'huile d'olive 100% Tarn-et-Garonne, issue d'un assemblage d'anciennes variétés : Arbequine, Olivière et Bouteillan.



∞ Domaine La Tucayne, AOP Saint-Sardos

L'histoire de l'AOP Saint-Sardos commence au XII^e siècle avec l'arrivée des moines cisterciens qui bâtissent l'Abbaye de Grand Selve. Le vignoble de Saint-Sardos, établi sur la rive gauche de la Garonne compte 130 ha de vigne (dont 110 vinifiés à la coopérative). David, propriétaire du domaine de la Tucayne est le seul vigneron indépendant de l'appellation. Cultivés en biodynamie, les vins de La Tucayne renvoient à l'histoire de cette terre : la cuvée Jupiter, les Gabarres, Synergie...

∞ Domaine de Montels, IGP Coteaux et Terrasses de Montauban

Philippe Romain, qui a repris le vignoble avec son frère après la création de cette institution par sa mère Aline, pionnière des vigneronnes du Tarn-et-Garonne, produit des vins de caractère et aime faire découvrir toutes les facettes de l'oenotourisme à Albi. Sur plus de 30 hectares de vignes, sont vinifiés des vins rouges, rosés, blancs avec de nouveaux cépages comme le sauvignon, le chardonnay, le merlot et le tannat. Il incarne le vin de Montauban avec toute la fierté qu'en ont les Montalbanais et les vigneronnes.



∞ Domaine de Massougné, IGP Lavilledieu

La famille Omassi perpétue la tradition de cette appellation secrète à Barry d'Islemade, entre vallée du Tarn et terre de vergers, sur un domaine de 10 hectares. Nathalie et Jean-Jacques travaillent ensemble à élever des vins « tendres, souples et veloutés avec une belle charpente ». Que ce soit la cuvée « Tradition » ou le « Desir'Osé » ces vins typiques de l'IGP Lavilledieu sont une évocation de ce terroir méconnu, mais si particulier.

Retrouvez leur portrait sur : <https://www.tourisme-tarnetgaronne.fr/decouverte/le-tarn-et-garonne-en-portraits/portraits-de-vignerons/>

Des chefs de talent

pour sublimer notre gastronomie



Le Tarn-et-Garonne, terre de saveurs et de gourmandise, peut compter sur ses chefs talentueux pour cuisiner et dévoiler toute la perfection des produits du département.

11 chefs et artisans du goût se sont rassemblés et forment la « Brigade du goût du Tarn-et-Garonne » pour défendre la gastronomie locale, et mettre en avant le travail et le savoir-faire des producteurs locaux, vigneron, artisans du goût.

<https://www.brigadedugout.fr>

Nouveaux restaurants



↪ L'Accord à Lacour-de-Visa

Au cœur d'un tout petit village en pierre blanche du Quercy se niche une adresse unique, l'Accord. La jeune cheffe Marine Skoumi, enfant du pays, est revenue aux sources après de multiples expériences culinaires, pour proposer depuis Juin 2024 une cuisine raffinée, authentique, aux couleurs de ses racines et voyages.

<http://www.accord-restaurant.com/>

↪ Le Mpicurien à Lauzerte

Restaurant-cave à vins-petite épicerie, qui propose une cuisine authentique, locale, accompagnée de vins Bio, MPicurien est une nouvelle destination culinaire à explorer à Lauzerte.

Dirigé par Mathieu Perraud, ce lieu promet une expérience unique dans un cadre convivial et familial.

La cuisine de MPicurien met l'accent sur la fraîcheur et la qualité des ingrédients mettant en valeur le terroir, en privilégiant notamment les vins biodynamiques.

↪ Giramondo à Caylus

Giramondo *La Pause Gourmande*, c'est avant tout deux professionnels passionnés! Léonie (Responsable de Salle) & Mariano (Chef Cuisinier), se sont formés dans différents pays du monde, et ce depuis plusieurs années maintenant. C'est avec enthousiasme, qu'ils vous accueillent dans une ambiance conviviale, chaleureuse & authentique en vous proposant des plats généreux, créatifs & modernes. Venez découvrir le monde dans leurs assiettes!

<https://restaurantgiramondo.wixsite.com/website>

↪ Une bouteille au canal à Dieupentale

Le restaurant brasserie "Une Bouteille au Canal" est situé dans une ancienne maison éclusière en bordure du canal des deux mers. Un lieu où convivialité et bonne chère se rencontrent pour créer des moments inoubliables sur 2 terrasses, dont une sur l'eau, dans un cadre bucolique.

<https://www.unebouteilleaucanal.com/>



∞ Les Boissières à Bioule

Institution locale fermée depuis plusieurs années, de nouveaux propriétaires redonnent vie à cette table reconnue. Pâtés en croûte érigés en œuvres d'Art, travail des cèpes frais, cuisine du terroir. Une adresse connue à redécouvrir avec cette nouvelle touche, fraîche et moderne, tout en restant gourmande. Et toujours dans un cadre romantique et hors du temps.

<https://www.lesboissieres.fr/>

∞ Chez Camille à Montauban

Ici, les congélateurs sont vides et tout est fait maison, jusqu'à la chantilly des desserts ! Laissez-vous tenter par la gastronomie locale comme le Parmentier de canard ou les délicieuses salades composées à partir de produits frais de saison. Mention spéciale pour la salade Quercy, et la déco retro et chaleureuse de cette belle adresse proche du Musée Ingres Bourdelle et du Jardin des Plantes de Montauban.

<https://www.instagram.com/chezcamille.restaurant/>

∞ Le Tee gourmet à Espalais

Dans un cadre relaxant et verdoyant, cette adresse gourmande est nichée au cœur du Golf d'Espalais, à quelques kilomètres du village d'Auvillar, à quelques mètres de Garonne. Les gérants Rémi Velay et Maëva Ruaudel apportent modernité et créativité à ce restaurant, dont la terrasse panoramique et ombragée semble tout droit sortie d'un film anglais. Restaurant du Golf L'Îlot 82400 Espalais

<https://leteegourmet.eatbu.com/>

∞ La cantine de Lulu à Montauban

La légendaire institution « Lulu la nantaise » est de retour à Montauban ! La cantine de Lulu a ouvert ses portes en cœur de ville. L'équipe est toujours là, le décor, rétro/vintage, aussi, et la cuisine savoureuse aussi ! Un véritable lieu où l'on se sent comme à la maison, avec une cuisine traditionnelle française revisitée avec des influences du terroir occitan. Vous y trouverez des plats généreux comme les incontournables œufs mimosas, un délicieux cassoulet, un confit de canard fondant ou encore la fabuleuse gaufre liégeoise en dessert.

<https://www.facebook.com/p/La-Cantine-de-Lulu-100057328105511/>



∞ Perpète à Montauban

Au cœur de la rue du Greffe du centre historique de Montauban, Perpète est bien entourée des cavistes, chocolatiers, fromagers et brûleurs car c'est une rue du goût et des saveurs ! Le chef exprime ici une cuisine de liberté et où les papilles seront époustouflées ! Ici les figues se dégustent cuites et crues avec du sirop kampfot, et les menus en disent long. Le menu « laisse toi faire » ou le menu « veggio friendly » montre que cette adresse régale tout le monde.

https://www.instagram.com/perpette_restaurant_montauban/

Artisanat

Du génie de nos artisans, à leurs créations originales.



Les balais de Grisolles

Pendant plus d'un siècle, Grisolles était la capitale européenne du balai.

Industrie opportuniste, naissante au cœur du XIX^e siècle, permise par la fertilité des plaines de Garonne où pousse « lou mil » ou « milhas ». C'est une révolution qui transforme un grossier ustensile de paille de sorgho lié d'un brin d'osier, en un outil esthétique et pratique avec manche en bois solide, pailles du cœur et paille de revêtement, fil de fer pour lier, forme conique aplatie, le tout maintenu par un joli cordon de couleur. Voilà un balai 100% occitan. Avant la première guerre mondiale, le canton compte plus de 20 ateliers et environ 400 ouvriers !

Jean Marc Coulom, dernier fabricant de balai de Grisolles :

Il est l'héritier d'un savoir-faire artisanal en danger. Toujours passionné, et aujourd'hui seul, Jean Marc assure cette tradition tombée en désuétude. Il faut de la patience pour fabriquer un balai et des matières premières de qualité, dont la belle paille de sorgho, le manche est en pin des landes, le paillon en roseaux de Camargue, du fil de chanvre plastifié et un peu de peinture rouge sur la pomme et le bas du manche : l'emblème de la maison.



Ses créations : la fanette, balayette ayant fait la renommée de Grisolles ; le balejon, l'ancêtre de nos balayettes modernes ; les balais 5 fils rouges et 6 fils rouges ; la boquette, le plus fourni en paille.

<https://balaispaillecoulom.com>

La Chapellerie à Caussade

Les chapeaux de Caussade sont le fleuron de l'Artisanat made in Tarn-et-Garonne. Maurice Chevalier, icône de l'élégance et artiste célèbre de l'entre-deux-guerres, portait avec fierté le canotier de Caussade et en a fait sa renommée. Célèbre dans le monde entier, ce savoir-faire unique se perpétue dans les chapelleries qui sont devenues gardiennes du patrimoine. Aujourd'hui 3 entreprises travaillent le chapeau de Caussade : les entreprises « **CRAMBES** » et « **WILLY'S PARIS** » à Caussade et « **COUSTILLÈRES** » à Septfonds : Le formier Didier Laforest officie au cœur de Caussade dans son atelier-boutique Hats block Laforest, une belle adresse et un savoir-faire unique à découvrir.

L'office de tourisme a imaginé « l'Épopée Chapelière », espace muséographique où le visiteur équipé d'un canotier sonore découvre les secrets de la fabrication du chapeau de paille. L'histoire d'amour entre Caussade et le chapeau n'est donc pas prête de se terminer et s'inscrit dans la modernité en mêlant tradition et innovation pour transmettre ce savoir-faire et cette culture aux générations futures.

À Septfonds, la Mounière revient sur la fabuleuse histoire de Pétronille de Cantecor, qui a lancé l'activité chapelière au 19^e siècle.

www.tourisme-quercy-caussadais.fr

Atelier de Bernard Mages à Laguépie

Bernard Mages est un amoureux de l'Art et de la nature, bien entouré dans son atelier aux portes de Laguépie, dans un hameau au charme d'antan, qui porte bien son nom de « Puech Mignon », non loin des rives sauvages de l'Aveyron. Sur demande ou de sa propre inspiration, il crée des sculptures, du mobilier, des décors muraux, des fontaines, des girouettes, des enseignes et plaques de maison, des décors de portail de balcon, des luminaires, décors de jardin. Ici le fer devient poésie et s'exprime avec finesse quelle que soit la taille des pièces.

<https://www.bernard-mages.com/>



Picou Vannerie à Lafrançaise

Thierry Picou est un vannier situé en plein cœur de Lafrançaise. En plus de vendre des paniers, dessous de plat, portes-bouteilles et autres produits artisanaux, il propose également des stages d'initiation et la découverte de son atelier.

Contact : Thierry Picou, 06 42 65 36 36 et thierry-picou@orange.fr



Ce qui est en verre

Ce qui est en verre est un superbe atelier-boutique à Moissac.

Caroline et Laurent travaillent à 4 mains dans ce lieu unique, en tant que souffleurs de verre et créateurs d'objets d'Art. On y accède par une entrée surprenante depuis la rue des Arts, qui mène à une charmante cour verdoyante où sont nichées les créations de Caroline et Laurent.

<https://www.cequiestenverre.fr/>

Didier Soligon

Didier Soligon est comme certaines de ses œuvres, un véritable monument de Lauzerte !

Son atelier, installé dans un des coins les plus secrets de la bastide, est pourtant connu de tous.

Dominant le jardin du pèlerin, c'est une véritable caverne aux merveilles, où chacun pourra trouver son bonheur, et voir le ferronnier à l'œuvre. La cave-atelier-boutique est une ancienne salle d'armes du Moyen-Âge. Le lieu idéal pour exposer les dagues et les épées du père de Didier.

<http://ferronnerie82.fr/>



Rafaele Rohn

Rafaele Rohn est une artiste de Lauzerte, dont les créations sont surprenantes et inspirantes.

Illustrations, décors, coussins, tissus...

Poussez la porte de son atelier pour découvrir ses créations, et passez aussi à l'Office de tourisme de Lauzerte découvrir la merveilleuse carte du territoire du Quercy Sud-Ouest qu'elle a réalisé, il est sur le mur de gauche en entrant !

Ses créations sont toutes originales, les tissus sont soit imprimés à la main à l'atelier avec des tampons qu'elle grave elle-même, soit ce sont des impressions faites avec des dessins qu'elle imagine. Son univers est coloré et champêtre.

<https://rafaelerohn.fr/>



Des artisans du bien-être



↳ Savonnerie artisanale

L'orée des savons

Asseline propose des soins naturels pour toute la famille et toutes les peaux. Les produits sont labellisés Slow Cosmétique, entièrement zéro déchet avec un emballage en papier ensemencé contenant des graines de fleurs des champs à planter.

www.oreedessavons.fr

Ibbeo Cosmétiques

Cette entreprise de produits de beauté BIO, dirigée par Pascale et Vincent Bobo est basée à Montauban. Son activité englobe la formulation et le développement dans son laboratoire des produits cosmétiques bio, la production à base d'ingrédients locaux et issus de leurs propres champs. Soins et crèmes pour le visage, le corps, les cheveux, solaires et pour homme aussi.

www.ibbeo-cosmetiques.fr

NOUVEAUTÉ

L'Atelier Fulmina à Moissac

Au cœur de la cité uvale, l'atelier fulmina fabrique des savons saponifiés à froid directement dans son laboratoire. Chaque savon passe, au minimum 4 semaines en cure. C'est le moment où le savon se "bonifie", il perd son eau pour devenir un savon naturel, doux et surgras. Ensuite, après cette étape, chaque savon est contrôlé, pesé et emballé à la main par la fondatrice. Argile rouge de Léda, savon Europe, Héra, des noms évocateurs de la mythologie grèques. À découvrir absolument le nouveau savon au Chasselas de Moissac, aux arômes doux et fruités pour une peau douce et éclatante !

<https://www.atelierfulmina.fr>



Ém'ane

Produits artisanaux issus de leur élevage d'ânesses laitières à Saint-Vincent Lespinasse, le lait est transformé sur place et les produits sont conçus de façon éthique.

Créée en 2009 par Cécile Boudon, ém'ane compte désormais 10 pensionnaires et propose une gamme de nombreux savons et cosmétiques au lait d'ânesse.

<https://www.emane.fr>



Les lavandes de Florence à Gasques

Depuis 2017, Florence et son mari Robert rénovent une petite ferme à Gasques, au cœur de la vallée de la Séoune, et cultivent de la lavande. Certifiés en Agriculture biologique depuis 2021, ils ont planté 7000 pieds de lavande fine, lavandula et angustifolia, qu'ils transforment en huiles essentielles et hydrolats.

<https://leslavandesdeflorence.fr/>



Le miel artisanal, le partenaire de la douceur et du bien-être



Le rucher de Lauriol

Entre Canal et Garonne, le Rucher de Lauriol à Montech invite à faire connaissance avec le monde des abeilles. Françoise et Vasco Romanzin, ainsi que leur fille Mélanie, aiment faire découvrir aux visiteurs la colonie, les récoltes, les divers miels, pollen, propolis, gelée Royale et pour terminer, c'est avec plaisir qu'ils font déguster les produits de la ruche issus de leur exploitation apicole notamment son fameux pain d'épices que petits et grands aiment à savourer !

<https://www.lerucherdelauriol.fr/>

Ferme de la Felicità

La Ferme de la Felicità est située au cœur du Quercy, où Elena et Thibault travaillent en harmonie, entourés d'abeilles et de vignes de chasselas. Un endroit de rêve où trouver des produits d'exception, pour se régaler.

Ils produisent plusieurs type de miel au gré des fleuraisons : miel de colza, acacia, lavande du Quercy, tournesol, des préparations à base de miel : une pâte à tartiner miel/noisette et une miel/noisettes/cacao, de la propolis sous forme liquide et solide, de la cire, des essaims qu'ils vendent aux apiculteurs de la région.

<https://fermedelafelicita.fr/>



Bee au top - Le rucher de Fontabeilles

Des abeilles généreuses et douces, c'est ainsi que Giani décrit ses abeilles, de grandes travailleuses de la nature, qu'il bichonne pour produire un miel de grande qualité et de la gelée royale dans un cadre bucolique, au pied du charmant village de Puylaroque.

<https://www.beeautop.com/>

Le Rucher de Lamoure

Au cœur de la Lomagne, Cédric Lahaye et Emilie Shaker ont fondé le rucher de Lamoure Ils sont spécialisés dans la récolte, la transformation et la vente de produits de la ruche, de façon artisanale, comme les pastilles aux miel avec 20% de miel, la véritable recette du Nougat, et du Pain d'épices. Ils sont aussi les heureux gérants de l'un des plus grand Musée du Miel en France avec une collection unique au monde.

<https://lemuseedumiel.fr/>

Maison Necty

Jean-Pierre et Valérie Sarraut sont à la tête de la Maison Necty.

La tête pleine de projets, ils développent l'agritourisme en ouvrant les portes de leur ferme et de leur nouvelle miellerie à Auvillar, au cœur de la vallée de la Garonne. Ils produisent de délicieux miels crémeux et de la propolis.

maisonnecty.com

Le Tarn-et-Garonne,

destination pour tous

Envie de vous évader en Tarn-et-Garonne sans voiture ? Le département a multiplié les initiatives pour permettre aux visiteurs de se déplacer avec des modes de transports plus doux. Une manière de voyager plus durable, en train, à pied, en vélo, ou les 3 ! Les interconnexions entre transports en commun et grands itinéraires ne manquent pas.



Visiter le Tarn-et-Garonne sans voiture, c'est possible !



Réseau Lio Occitanie

Pour encourager l'usage du train, la Région Occitanie propose des billets TER à 1 € sur des trains identifiés, pour un aller. Cette tarification avantageuse permet de découvrir la région tout en agissant face à l'urgence climatique. Un bienfait pour son portefeuille mais aussi pour la planète !

<https://lio.laregion.fr/>

Pour explorer l'Occitanie à bord de trains légendaires et en faisant la part belle aux escapades insolites, suivez l'Occitanie Rail Tour !

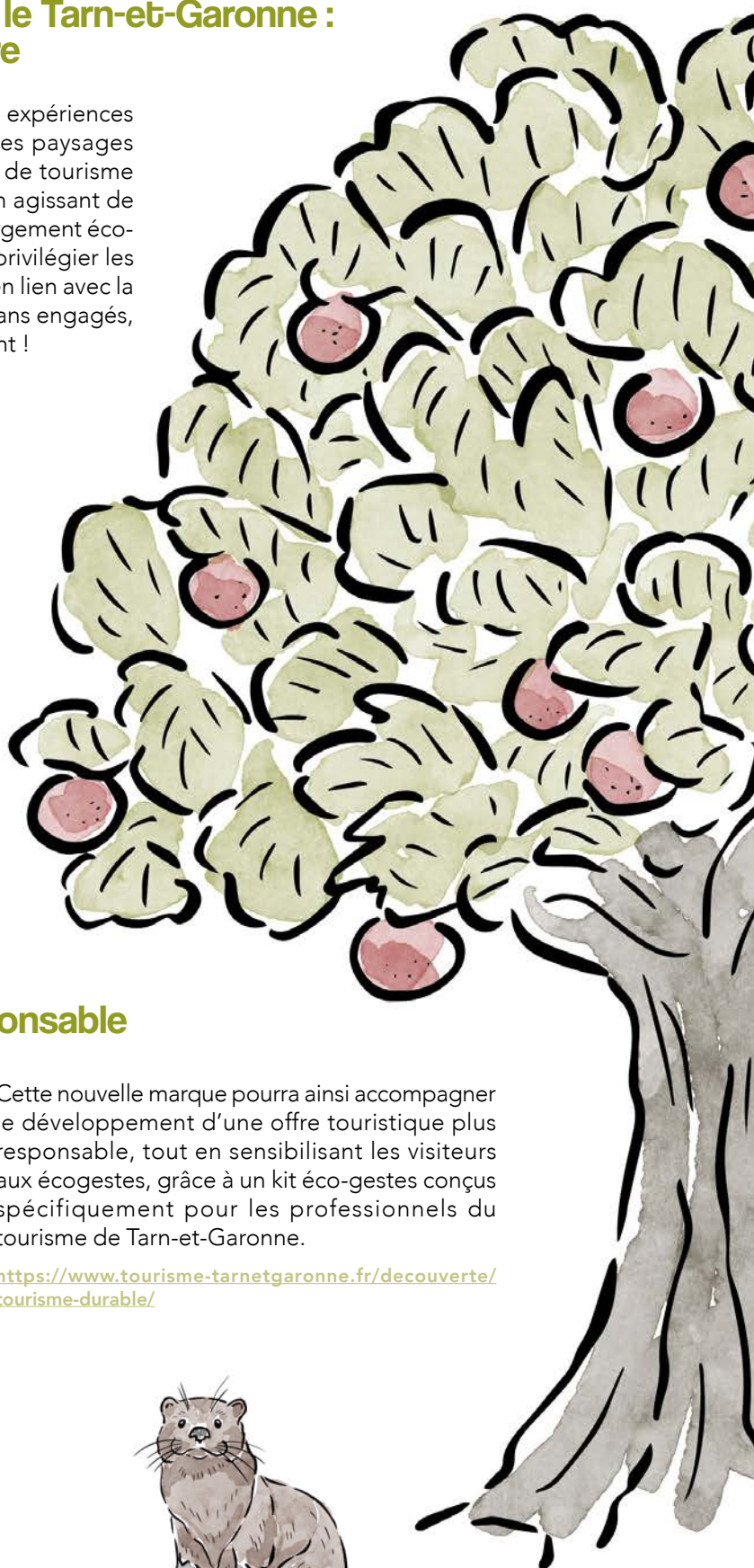
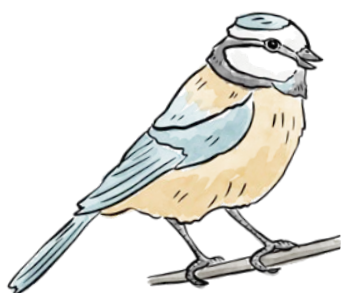
www.tourisme-occitanie.com

Tourisme éco-responsable dans le Tarn-et-Garonne : Nature, authenticité et bien-être

Le Tarn-et-Garonne vous ouvre ses portes pour des expériences uniques et respectueuses de l'environnement. Ses paysages variés vous permettront de pratiquer cette forme de tourisme et vous pourrez faire de belles découvertes tout en agissant de manière raisonnée et responsable. Choisir un hébergement éco-responsable, un restaurateur aux produits locaux, privilégier les modes de transports doux, pratiquer des activités en lien avec la nature, aller à la rencontre des producteurs et artisans engagés, les occasions ne manquent pas dans le département !

Le tourisme durable, c'est quoi ?

C'est voyager en respectant les écosystèmes, les cultures locales et en soutenant l'économie locale. C'est aussi réduire son impact environnemental en privilégiant les transports en commun, en triant ses déchets et en consommant local.



Nouvelle marque Tourisme Responsable

Une nouvelle marque départementale lancée en 2025 va permettre de mieux identifier les professionnels du tourisme engagés dans une démarche éco-responsable.

Afin d'incarner cette nouvelle stratégie durable, Rafaële Rohn, illustratrice à Lauzerte, a donné vie à des illustrations positives et engageantes, pour représenter les enjeux de ce tourisme plus responsable, et rendre le message attractif et non culpabilisant.

Cette nouvelle marque pourra ainsi accompagner le développement d'une offre touristique plus responsable, tout en sensibilisant les visiteurs aux écogestes, grâce à un kit éco-gestes conçus spécifiquement pour les professionnels du tourisme de Tarn-et-Garonne.

<https://www.tourisme-tarnetgaronne.fr/decouverte/tourisme-durable/>



CONTACT PRESSE

Lauriane Donzelli

LAURIANE.DONZELLI@TOURISME82.COM

+33(0)7 86 22 33 50

TOURISME-TARNETGARONNE.FR/ESPACE-PRESSE

TARN-ET-GARONNE

Tourisme

Sud-Ouest - Occitanie



TARN-ET-GARONNE
tarnetgaronne.fr

TARN-ET-GARONNE TOURISME

CS 90534 - 82005 MONTAUBAN CEDEX

Tél. +33(0)5 63 21 79 65

info@tourisme82.com

TOURISME-TARNETGARONNE.FR

