



DOSSIER DE PRESSE

Nouveautés 2026



voyage-occitanie.com

 **occitanie**
Sud de France



CHIFFRES CLÉS

4^{ème} région touristique de France



avec

20

milliards d'€

de retombées économiques en 2022



et

125 000 emplois

touristiques en moyenne sur l'année 2019
(salariés et non-salariés)



soit

7%

de l'emploi marchand régional

1^{ère} destination thermale de France



avec

149 000

curistes assurés sociaux en 2024



soit près de

1/3

du marché national
du thermalisme (33%)

1^{ère} capacité d'accueil touristique de France



28,8 millions

de nuitées dans l'hôtellerie de plein air en 2024



15,6 millions

de nuitées dans l'hôtellerie



10,8 millions

de nuitées dans les Autres hébergements collectifs
touristiques* (AHCT)



12,4 millions

de nuits** louées dans le locatif en plateforme

*Les Autres hébergements collectifs touristiques correspondent aux résidences hôtelières de tourisme, villages de vacances et maisons familiales de vacances, auberges de jeunesse et centres internationaux de séjour, centres sportifs.

**Attention, les données du locatif en plateforme portent sur des nuits et non pas des nuitées : le nombre de personnes présentes pour chaque nuit louée n'est pas disponible.

Fréquentation touristique française et étrangère

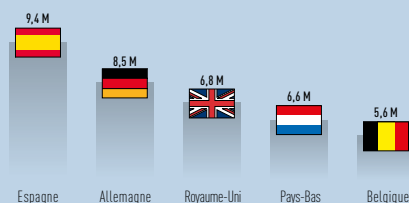


237

millions

de nuitées en 2024
(stable par rapport à 2023)
64% de nuitées françaises

Nuitées étrangères principaux marchés
internationaux en 2022



Flux Vision Tourisme, Orange Business / Insee (Comptes Satellites du Tourisme, Enquêtes de fréquentation mensuelles dans les hébergements collectifs & Etude Emploi) / CNETH / Lighthouse.

28
établissements
thermaux



2^{ème}
plus vaste
région
de France

plus vaste que l'Irlande
avec 13 départements



IDENTITÉ



10 sites inscrits au Patrimoine
mondial par l'Unesco :

Le canal du Midi, Gavarnie - Mont perdu, les Chemins de Saint-Jacques-de-Compostelle, la Cité épiscopale d'Albi, les Causses et les Cévennes, le Pont du Gard, la cité médiévale de Carcassonne, les Fortifications de Vauban (Villefranche-de-Conflent et Mont-Louis), la forêt de la Massane (Pyrénées-Orientales) et la Maison Carrée (Nîmes)

41 Grands Sites
Occitanie Sud de France

Agde-Pézenas, Aigues Mortes - Camargue Gardoise, Albi, Vallée du Tarn, Armagnac Abbaye et Cités, Auch, Aux sources du Canal du Midi, Bastides et Gorges de l'Aveyron, Cahors - Vallée du Lot, Canal du midi - Béziers, Carcassonne et les Citadelles du Vertige, Cévennes, Cirque de Navacelles - Lodève - Pays Viganais, Collioure en Côte Vermeille, Conques, Cordes sur Ciel et les Cités Médiévales, Figeac, Vallées du Lot et du Célé, Foix Montségur, Cités médiévales, Gavarnie - Cauterets Pont d'Espagne, Gorges de l'Hérault, Gorges du Tarn, La Grande Motte, Lourdes, Luchon, Marciac, Massif du Canigó - Pays Catalan, Mende Cœur de Lozère, Millau-Roquefort - Sylvanès, Moissac Lauzerte Auvillar, Montauban, Montpellier, Narbonne Méditerranée, Niaux - Mas d'Azil, Pyrénées Préhistoriques, Nîmes - Pont du Gard - Uzès, Perpignan Méditerranée, Pic du Midi, Pyrénées Aure Louron, Rocamadour - Vallée de la Dordogne, Rodez, Saint-Bertrand-de-Comminges Valcabrère, Sète, Toulouse.

2
Parcs
Nationaux



44
stations
de sports
d'hiver



8
Parcs
Naturels
Régionaux



+ de 50
ports de
plaisance

1
Parc
Naturel
Marin



220
kilomètres
de côtes
méditerranéennes



P.5

**Dans le rétroviseur :
le « best of
2016-2026 »
du tourisme en
Occitanie**



P.6

**L'Occitanie :
la destination
française
aux 10 sites
UNESCO**



P.11

**Des anniversaires
à fêter**



P.12

Culturons-nous !



DOSSIER DE PRESSE

Nouveautés 2026

SOMMAIRE



P.22

**Tourisme de
mémoire :
souvenons-nous !**



P.24

**L'Occitanie,
toutes versions
confondues**



P.29

**L'Occitanie
à la pointe de
l'œnotourisme**



P.32

**L'Art de vivre :
un marqueur fort
de l'identité
d'Occitanie**



P.39

**Bruits de couloirs :
il se chuchote
qu'en 2026
et au-delà ...**

La Destination Occitanie fête ses 10 ans (2016-2026)

Née de la fusion des anciennes régions Midi-Pyrénées et Languedoc Roussillon, l'Occitanie souffle ses dix bougies !

Ourlée de montagnes (les Pyrénées au sud, le Massif central au nord-est), baignée - sur près de 220 kilomètres - par les eaux bleues de la Méditerranée et bénéficiant du dynamisme de ses deux grandes métropoles (Toulouse et Montpellier) tout en profitant de ses campagnes préservées à la douceur de vivre typiquement méridionale, l'Occitanie a su trouver son identité et rayonne désormais sur la carte du monde en séduisant toujours plus de visiteurs.

Entre flash-backs sur la décennie écoulée et projections vers le futur, toutes vos envies sont assurément en Occitanie !

2 métropoles bouillonnantes de créativité

- ♦ **Toulouse et la Piste des Géants :**
La Halle de la Machine & L'Envol des Pionniers - 2018
- ♦ **Montpellier et son architecture avant-gardiste :** L'Arbre Blanc - 2019
Le plus bel immeuble résidentiel au monde

L'Occitanie toujours plus écoresponsable avec :

- ♦ **10 destinations d'Occitanie**
labellisées Green Destinations - 2025
- ♦ **L'Occitanie Rail Tour**
(pass rail- autocars liO) - depuis 2022
- ♦ **8 parcs Naturels Régionaux :**
PNR de l'Aubrac - 2018
PNR des Corbières-Fenouillèdes - 2021
- et un 9^{ème} :
PNR Comminges-Barousse-Pyrénées à venir en 2026
- ♦ **Le Parc National des Cévennes**
labellisé Réserve Internationale de Ciel Étoilé (RICE) - 2018



Des nouveaux musées d'exception

- ♦ **Le musée de la Romanité - Nîmes** - 2018
+ d'1 million de visiteurs
- ♦ **Le château et musée de Foix** - 2019
- ♦ **Maison Rouge - le Musée des vallées cévenoles**
- Saint-Jean-du-Gard - 2018
- ♦ **Le Musée des Amériques - Auch** - 2019
2nde collection d'art précolombien de France
- ♦ **Le musée Narbovia - Narbonne** - 2021
architecte Norman Foster
- ♦ **Le musée du Gévaudan - Mende** - 2022

«BEST OF» 2016-2026 DU TOURISME EN OCCITANIE

« Les Plus Beaux Villages de France » :
l'Occitanie sur la plus haute marche
du podium national

- ♦ Lussan (Gard),
 - ♦ Martel et Rocamadour (Lot),
 - ♦ Peyre (Aveyron),
 - ♦ Le Malzieu-Ville (Lozère)
 - ♦ Prats-de-Mollo (Pyrénées-Orientales)
- ont rejoint la collection des villages classés
d'Occitanie (51 au total)**



Patrimoine et loisirs

- ♦ **La maison Carrée (Nîmes)**
labellisée UNESCO - 2023
- ♦ **L'Art Nouveau**
dans toute sa splendeur au Château Laurens (Agde) - 2023
- ♦ **La passerelle de Mazamet**
la nouvelle attraction phare du Tarn - 2018
- ♦ **Oniria (Canet-en-Roussillon)**
un aquarium ancré dans le 21^{ème} siècle - 2021

L'Occitanie : la destination française aux 10 sites UNESCO



Après l'obtention récente du précieux sésame UNESCO par la Maison Carrée de Nîmes (2023), dix sites inscrits au patrimoine mondial de l'humanité (cf infographie page 3) concourent désormais au rayonnement international de l'Occitanie, faisant de notre destination, la plus titrée de France. Au chapitre « patrimoine culturel immatériel » de l'UNESCO, on citera également les Fêtes de l'Ours et les Fêtes des Brandons dans les Pyrénées, tandis que le Parc Naturel Régional des Causses du Quercy s'est vu renouveler en 2025 son label en tant que Géoparc mondial. www.parc-causses-du-quercy.fr

Géoparc Terres d'Hérault : la consécration UNESCO attendue pour mars 2026

S'étendant sur 2 000 km², le Géoparc Terres d'Hérault offre un véritable voyage à travers plus de 540 millions d'années d'histoire géologique. Ce territoire exceptionnel dévoile une incroyable diversité de paysages incluant volcans, roches dolomitiques et rougiers, qui témoignent de l'évolution de notre planète. Reconnu à l'international, le Géoparc œuvre à la préservation et à la valorisation de ce patrimoine unique, à la croisée des trois Grands Sites de France® du territoire Cœur d'Hérault, tous accessibles sans voiture.

<https://geoparc.herault.fr/>
www.herault-tourisme.com/fr/decouvrir/la-nature/geoparc-terres-dherault

* Cirque de Navacelles - Salagou
Cirque de Mourèze - Gorges de l'Hérault

➔ Dossier de Presse Les Sites UNESCO d'Occitanie



Les 30 ans de l'inscription du canal du Midi à l'UNESCO

En 2026, l'Occitanie célèbre les 30 ans de l'inscription du canal du Midi au patrimoine mondial de l'UNESCO.

Œuvre visionnaire de Pierre-Paul Riquet, ce chef-d'œuvre d'ingénierie du XVII^{ème} siècle relie Toulouse à la Méditerranée sur plus de 240 kilomètres et fait aujourd'hui partie intégrante de l'identité régionale occitane. Le canal attire chaque année des milliers de visiteurs venus à vélo, à pied ou en bateau découvrir ses écluses, ses platanes et ses villages pittoresques. À l'occasion de cet anniversaire, de nombreuses animations et expositions célébreront ce joyau patrimonial historique, tout au long de son tracé. Focus sur quelques incontournables...

www.canal-du-midi.com

BONREPOS-RIQUET (HAUTE-GARONNE)

AUX SOURCES DU RÊVE : LE CHÂTEAU DE BONREPOS-RIQUET.

Au village de Bonrepos-Riquet, le château du génial bâtisseur du canal du Midi reprend vie. C'est ici, dans ce domaine chargé d'histoire, que Pierre-Paul Riquet a conçu les premières esquisses de son œuvre monumentale. Le nouveau spectacle son et lumière "Le Songe de Riquet - Aux Sources du canal du Midi" plonge les visiteurs au cœur de cette épopée visionnaire, entre poésie, prouesse technique et émotion. Une expérience immersive qui célèbre la créativité d'un ingénieur talentueux missionné par Colbert, l'Intendant du Roi Louis XIV, pour réaliser cet ouvrage d'art remarquable plébiscité par les amateurs de croisières fluviales, 350 ans plus tard.

www.bonrepos-riquet.fr/index.php/chateau

LES CAMMAZES (TARN)

LA VOÛTE VAUBAN, UN TRÉSOR DE PIERRES CACHÉ DANS LA MONTAGNE NOIRE.

Sous le village des Cammazes se cache un trésor d'architecture : la voûte Vauban, ou « la percée des Cammazes ». Construite en 1686 par Pierre-Paul Riquet, à la demande du Roi Soleil, elle joue un rôle essentiel dans l'acheminement de l'eau depuis les sources de la Montagne Noire vers le canal du Midi. Ce tunnel de 123 mètres, véritable prouesse d'ingénierie hydraulique, célèbre cette année les 240 ans de son percement. Le site se découvre à pied, à vélo ou en trottinette tout-terrain électrique, avant une pause gourmande et culturelle au Salon de Vauban pour fêter dignement ce joyau souterrain et méconnu.

www.basedeloisirs-revel.com - www.lesalondevauban.fr
www.tourisme-tarn.com/experiences/passer-sous-la-voute-vauban-aux-cammazes

➔ Dossier de Presse Le canal du Midi



Save the date

Du 17 au 28 juin 2026

**Spectacle : "Le Songe de Riquet
Aux Sources du canal du Midi"**

<https://lesongederiquet.fr>



AGDE (HÉRAULT)

LE CANAL DU MIDI EN IMAGES AU CHÂTEAU LAURENS

Chef d'œuvre de l'Art Nouveau, le Château Laurens accueillera, durant l'été 2026, une exposition photo consacrée au canal du Midi dans son jardin historique et une expo-dossier au sein-même du château. En parallèle, un parcours vélo/rando le long du canal avec jeu pour les groupes et familles a été spécialement imaginé pour rejoindre le château depuis les villes limitrophes de Portiragnes et Vias. Au-delà d'Agde, c'est l'ensemble des communes héraultaises traversées par le canal du Midi qui rendront hommage au chef d'œuvre de Pierre Paul Riquet, à l'instar de Béziers qui mettra en lumière l'exceptionnel site des « 9 écluses de Fonsérannes ».

www.chateaulaurens-agde.fr

www.beziers-mediterranee.com/decouvrez/les-9-ecluses-de-fonseranes

Coup de projecteur

A Agde, vous irez admirer l'étonnante écluse ronde toute de blocs de lave noire parée. C'est la seule écluse du canal du Midi à présenter cette particularité architecturale.

www.canal-du-midi.com/decouvrir/fil-eau/beziers-etang-thau/ecluse-ronde-agde

2026 : année internationale du pastoralisme et des pâturages

AVEYRON - GARD - HÉRAULT - LOZÈRE

Le territoire des Causses et des Cévennes, façonné depuis des millénaires par l'activité agropastorale, a été inscrit à l'UNESCO en 2011 au titre de « paysage culturel de l'agropastoralisme méditerranéen ». Il représente un témoignage et un exemple exceptionnel de la culture agropastorale méditerranéenne et des savoir-faire qui lui sont associés. Sur ce territoire, l'année du pastoralisme sera placée sous le signe des traditions vivantes avec notamment des animations dans l'Hérault du côté de Saint-Guilhem-le-Désert (événements autour des métiers d'art liés aux traditions pastorales) ou des fêtes de la transhumance à Aumelas et Montarnaud, en juin tandis que cette année, le festival du pastoralisme de Florac (Lozère) - le 26 septembre 2026 - aura une résonance toute particulière.

www.saintguilhem-valleeherault.fr

www.pays-florac.fr/fetes-evenements-saisoniers-florac.html

<https://causses-et-cevennes.fr/annee-internationale-des-parcours-et-du-pastoralisme-2026>

SÈTE (HÉRAULT)

ESCALE À SÈTE 2026 : CAP SUR LA PLUS GRANDE FÊTE MARITIME DE MÉDITERRANÉE !

Du 31 mars au 6 avril 2026, les canaux de Sète (terminus du canal du Midi) accueilleront la 9ème édition d'Escale à Sète, la grande fête des traditions maritimes de Méditerranée. Pendant une semaine, plus de 120 voiliers historiques et 60 groupes de chants marins venus du monde entier feront escale dans l'île singulière pour célébrer le patrimoine maritime, la musique et la convivialité. Cette édition mettra à l'honneur la Méditerranée et ses savoir-faire, à travers des parades nautiques, visites de navires, villages thématiques et animations gratuites. Véritable rendez-vous populaire, Escale à Sète réunit tous les deux ans des centaines de milliers de visiteurs. Invitée d'honneur 2026 : l'Italie.

<https://escaleasete.com>





=> La transhumance de la Bernatoire (Hautes-Pyrénées) - **juin**
www.valleesdegavarnie.com/visites-patrimoine/transhumance-de-la-bernatoire

=> La transhumance du lac d'Estaing (Hautes-Pyrénées)
juin

=> La Fête des chiens des Pyrénées à Argelès-Gazost (Hautes-Pyrénées) - **mi-septembre**

=> La Foire aux côtelettes à Luz-Saint-Sauveur (Hautes-Pyrénées) - **fin septembre**

=> La transhumance des chevaux Mérens en pays cathare (Ariège) - **fin septembre**
www.pyreneescathares.com/que-faire/nos-experiences/

MENDE (LOZÈRE)

Du 27 juin 2026 au 31 octobre 2026

EXPOSITION RAYMOND DEPARDON « RURAL »

Composée de 86 clichés en noir et blanc, dont une grande partie réalisée en Lozère, cette série rend hommage aux terres agricoles et à ceux qui les façonnent. L'événement s'inscrit dans le cadre de deux célébrations exceptionnelles : l'Année internationale de l'agro-pastoralisme (UNESCO) et le bicentenaire de la photographie. Fruit d'un partenariat inédit avec le Musée Fabre de Montpellier, cette exposition confirme la dynamique ambitieuse du musée du Gévaudan autour de la création contemporaine et du patrimoine rural.

<https://musee-du-gevaudan.fr>

LOT, PYRÉNÉES

Le pastoralisme tient également une place importante en Occitanie dans le Lot, les Pyrénées et sur l'Aubrac. Le Parc Naturel Régional des Causes du Quercy profitera ainsi de cette mise en lumière pour valoriser les initiatives lotoises liées au pastoralisme et à la gestion des milieux naturels comme ses sentiers thématiques autour du patrimoine vernaculaire avec les gariottes (cabanes de berger), les lacs de Saint-Namphaise (mares artificielles) tandis que dans les Pyrénées ou l'Aubrac, les transhumances et fêtes traditionnelles brilleront comme jamais ! Ce sera donc l'occasion de re-découvrir les orrys du Vicdessos ou les burons de l'Aubrac.



Focus sur

quelques fêtes pastorales et transhumances incontournables d'Occitanie

=> La transhumance Rocamadour - Luzech - **avril**
<https://transhumance.lot.fr/le-programme>

=> La transhumance de l'Aubrac (Aveyron) - **26 mai 2026**
www.parc-naturel-aubrac.fr/voir-faire/les-transhumances-de-laubrac

=> Fête de la Transhumance en basse vallée de l'Aude (Lespignan, Colombiers, Ensérune, Vendres...) - **mai**

=> Les transhumances en Couserans (Ariège) - **mai - juin 2026**

www.tourisme-couserans-pyrenees.com



Sur les chemins de Saint-Jacques de Compostelle

Traversée par trois des plus emblématiques chemins vers Compostelle (la voie d'Arles, la voie du Puy et la voie du Piémont), l'Occitanie voit affluer chaque année un nombre toujours plus important de pèlerins ou simples marcheurs, tombés sous le charme de ces chemins historiques porteurs de sens.

SAINT PIERRE DE BESSUÉJOULS (AVEYRON)

« SOUS LES LAUZES », LA NOUVELLE ŒUVRE-REFUGE DU PARCOURS ARTISTIQUE « FENÊTRE SUR PAYSAGE »

Sur le GR65, une nouvelle étape artistique vient enrichir le parcours « Fenêtre sur paysage ». Intitulée « Sous les Lauzes », cette 12ème œuvre-refuge de la collection offrira un lieu de halte poétique et contemplatif aux marcheurs du chemin de Saint-Jacques-de-Compostelle. Elle rejoint ainsi les autres refuges d'art déjà emblématiques du parcours aveyronnais comme « le Refuge » à Golhinac ou les œuvres lotoises de Limogne-en-Quercy (abri en coquilles Saint-Jacques) ou bien « Super Cayrou » à Gréalou (abri en pierres sèches) voire l'Arbre

collégial à La Romieu (Gers). Une invitation à redécouvrir le patrimoine aveyronnais à la croisée de l'art, de la nature et du cheminement intérieur.

www.derrierelehublot.fr/oeuvre/lostal-lausa

EAUZE (GERS)

UNE NOUVELLE HALTE JACQUAIRE SUR LA VIA PODIENSIS

Eauze, labellisée « Commune Halte » par l'Agence Française des Chemins de Compostelle, poursuit son engagement en faveur de l'accueil des pèlerins avec un nouvel espace dédié, la Halte Jacquaire. Située en plein centre-ville, elle propose un espace d'information, de repos, d'accueil, d'échange culturel et de soutien à tous les pèlerins passant par Eauze. Géré par l'office de tourisme Armagnac & d'Artagnan, ce lieu gratuit a vocation à promouvoir la solidarité, la réflexion personnelle et l'économie rurale, en plus des services de base comme l'accès à l'eau potable et un espace de repos.

www.armagnac-dartagnan.com

LOURDES (HAUTES-PYRÉNÉES)

LE CHEMIN DE LOURDES GR101, UN NOUVEL ITINÉRAIRE POUR RELIER LA VOIE DU PUY (GR65) À CELLE DU PIÉMONT (GR78)

Si les chemins de Compostelle longent parallèlement les Pyrénées pour converger vers Saint-Jacques, celui du GR101 connecte les voies du Puy et du Piémont pour permettre aux pèlerins de faire un crochet par Lourdes. Remontant le fil de l'Adour et croisant la Voie d'Arles (GR653), il s'étend depuis Nogaro et les vallons du Gers jusqu'à Lourdes. Un itinéraire d'une longueur de 110 kilomètres avec, pour horizon constant, les sommets pyrénéens. Segmenté en six étapes, le Chemin de Lourdes peut facilement se réaliser en une semaine pour reconnecter ensuite avec la Voie du Piémont et partir en direction de Saint-Jean-Pied-de-Port... ou revenir chez soi en train, au départ de la gare de Lourdes.

www.coeursudouest-tourisme.com/preparer-mon-sejour/randonnee/gr101

Des anniversaires à fêter

TOURISME SOUTERRAIN : L'OCCITANIE PARMi LES PIONNIÈRES

HURES-LA-PARADE (LOZÈRE)

LES 100 ANS DE LA SOCIÉTÉ ANONYME DE L'AVEN ARMAND

En 2026, le mythique Aven Armand, joyau du causse Méjean et du Parc national des Cévennes, fête le centenaire de son aménagement. Découvert en 1897 par Louis Armand, forgeron lozérien passionné de spéléologie, aux côtés du célèbre explorateur Édouard-Alfred Martel, l'Aven Armand est rapidement devenu une référence mondiale du tourisme souterrain. La cavité a pu accueillir ses premiers visiteurs dès 1927, révélant au grand public sa « forêt de stalagmites » unique au monde.

<https://avenarmand.com>

CABRERETS (LOT)

« 100 ANS DE LA GROTTE DU PECH MERLE : LE LOT CÉLÈBRE SON TRÉSOR PRÉHISTORIQUE »

En 1922, des adolescents découvraient par hasard les fresques préhistoriques du Pech Merle, joyau de l'art pariétal mondial. Quatre ans plus tard, en 1926, le site ouvrait au public. Un siècle plus tard, la grotte célèbre ses 100 ans d'ouverture touristique avec, tout au long de l'année 2026, un florilège d'événements commémoratifs : exposition d'archives, visites aux lanternes à la manière des explorateurs des années 1920, diffusion de films d'époque, photos à la chambre noire, animations et reconstitutions historiques tout le week-end du 25-26 avril 2026.

www.pechmerle.com

RODEZ (AVEYRON)

CINQ SIÈCLES D'HISTOIRE POUR LE CLOCHER DE LA CATHÉDRALE

En 2026, Rodez célébrera les 500 ans du clocher de la cathédrale Notre-Dame, édifié en 1526 et silhouette iconique de la capitale du Rouergue. Véritable symbole du patrimoine ruthénois, ce clocher de grès rose demeure l'un des plus remarquables du Sud-Ouest. A l'occasion de cet anniversaire, un programme d'animations et de valorisation du monument sera proposé. La réouverture de l'accès au clocher, une fois les derniers travaux achevés, permettra de retrouver le panorama exceptionnel sur les toits de Rodez, les monts d'Aubrac et le plateau du Lézou.

www.rodez-tourisme.fr

Mais aussi :

22-29 juin 2026 : 10 ans What a Trip Festival (Montpellier)

17-19 juillet 2026 : 30 ans Fête médiévale de Villeneuve-d'Aveyron

8 au 12 juillet 2026 : 30 ans Pause Guitare (Albi/Tarn)



La coopérative
Musée Cérès Franco



Culturons-nous !

Les nouveaux sites de visite

Des espaces pédagogiques toujours plus originaux

ERCÉ (ARIÈGE)

NEW YORK A SON MOMA, L'ARIÈGE A SON MUMO

Le Musée des Monteurs d'Ours (MuMO) permet de redécouvrir l'histoire unique des monteurs d'ours de la vallée du Garbet, qui, entre 1850 et 1900, ont parcouru les quatre continents avec leur animal pour tenter une vie meilleure. Les visiteurs y trouveront des documents historiques, objets d'époque, photographies, ainsi qu'une grande carte de leurs itinéraires à travers le monde. Une scénographie modernisée offre désormais un regard actualisé sur cette tradition singulière et met en lumière le courage et l'ingéniosité de ces hommes et de leurs ours.

www.tourisme-couserans-pyrenees.com/patri-moine-culturel/musee-des-monteurs-dours-mumo

MONTOLIEU (AUDE)

LA COOPÉRATIVE - MUSÉE CÉRÈS FRANCO FAIT PEAU NEUVE

C'est au terme de quatre ans de travaux que la Coopérative-Musée Cérès Franco rouvrira ses portes au public. L'inauguration du musée est prévue à l'été 2026 avec une programmation d'expositions temporaires sur trois ans qui restituera Cérès Franco dans le contexte social de son époque, sur près de 60 années d'activité. Le musée s'attachera à présenter des points majeurs de sa collection, mais aussi à emprunter à d'autres musées et collectionneurs des œuvres propres à montrer au public.

www.museeceresfranco.com

LES BONDONS (LOZÈRE)

AU PAYS DES MÉGALITHES : OUVERTURE DU CENTRE D'INTERPRÉTATION DES BONDONS

Entre le mont Lozère et les gorges du Tarn, à plus de 1100 mètres d'altitude, le plateau calcaire de la Cham des Bondons offre une exceptionnelle concentration de menhirs ; la seconde de France après les alignements de Carnac en Bretagne. Au printemps 2026, un centre d'interprétation entièrement dédié à la découverte et à la compréhension des mégalithes ouvrira ses portes au public et proposer un voyage immersif afin de valoriser les 154 menhirs disséminés sur ce site. Cette visite pourra être complétée d'une lecture du paysage depuis un point de vue aménagé à proximité tandis qu'une randonnée balisée de deux heures vous permettra de côtoyer ces géants de pierre.

<https://www.lozere-tourisme.com/blog/cham-des-bondons-menhirs>



COL DU SOULOR (HAUTES-PYRÉNÉES)

LA MAISON DU SOULOR, UN ESPACE DIDACTIQUE SUR LA ROUTE DES COLS

À l'instar d'un autre col mythique du Tour de France qui a ouvert récemment un espace pédagogique (La Maison du Tourmalet), le col du Soulor se métamorphose à son tour pour accueillir un espace d'interprétation (La Maison du Soulor), sur la Route des cols. Consacré à la montagne et à la vie pastorale, cet espace explore plusieurs univers comme l'artisanat pyrénéen (sonnailles, bérêts, bâtons de bergers), l'histoire locale, le cyclisme et la géologie mais aussi l'ornithologie. En complément, le sentier pédagogique du vallon de Tachouère met en scène, à travers des sculptures, les gestes et traditions du pastoralisme : traite, sonnaillie, marquage, fabrication du beurre et cabanes de berger.

<https://www.valleesdegavarnie.com/visites-patrimoine/maison-du-soulor/>

PUYLAURENS (TARN)

MARIANNE, L'EMBLÈME DE LA RÉPUBLIQUE FRANÇAISE A DÉSORMAIS SON MUSÉE !

La commune de Puylaurens vient d'inaugurer le premier musée de France dédié à Marianne, symbole de la République. Si ce lieu a vu le jour ici, c'est parce que Puylaurens revendique la naissance du nom "Marianne" : en 1792, le cordonnier Guillaume Lavabre y composa la chanson révolutionnaire La Garisou de Marianno, où "Marianno" personnifiait déjà la République en marche. Le musée (gratuit) rend hommage à cette origine occitane en exposant près de 400 objets – bustes, timbres, médailles, œuvres contemporaines – et en proposant un parcours interactif autour des valeurs républicaines.

<https://puylaurens.fr>



LES ASTRES ET LA NATURE EN PARTAGE

USTOU (ARIÈGE)

LA TÊTE DANS LES ÉTOILES À L'OBSERVATOIRE ASTRONOMIQUE DE GUZET

Perché au cœur des Pyrénées ariégeoises, l'observatoire astronomique de Guzet va ouvrir ses portes au public courant 2026. Ce nouvel équipement invite à la découverte du ciel étoilé dans un environnement préservé, grâce à des soirées d'observation, des ateliers pédagogiques et des initiations à l'astrophotographie. Doté d'un télescope de dernière génération, le site vise à devenir un lieu de référence pour l'astronomie de montagne et la sensibilisation à la protection du ciel nocturne.

<https://dis-leur.fr/ariege-a-guzet-avec-lobservatoire-astronomique-tout-schuss-vers-la-voie-lactee>



Info +

imaginé dans un cadre inclusif avec une vocation d'insertion sociale, l'observatoire sera capable d'accueillir des déficients visuels grâce à un planétarium sonore et musical

CALVISSON (GARD)

LE JARDIN DE BIZAC : À L'ÉCOLE BUISSONNIÈRE DE LA BIODIVERSITÉ

Au cœur de la nature, Emmanuel Raoul, ancien journaliste devenu paysan-herboriste, a fait naître un jardin agroforestier unique de 2,4 hectares. Ici, plus de 800 arbres, plantes aromatiques et médicinales cohabitent dans un équilibre vivant. Les visiteurs y explorent les secrets du végétal à travers des balades botaniques, ateliers de cuisine sauvage, fabrication de tisanes et dégustations maison. Plus qu'une visite, c'est une véritable rencontre avec le vivant, guidée par un passionné qui transmet avec générosité son amour du végétal et de la biodiversité.

www.aujardindebizac.com



L'art contemporain intra & extramuros

MONTPELLIER (HÉRAULT)

RESTANQUE : UN NOUVEL ÉCRIN POUR LA CRÉATION ARTISTIQUE À MONTPELLIER

Après deux ans de réhabilitation, un ancien hangar industriel des années 70 renaît sous le nom de Restanque, un tiers-lieu de 1500 m² implanté au cœur de Montpellier Sud. Ce nouvel espace qui mêle création artistique, culture et inclusion sociale a été conçu par les artistes Keini Liguagua et Franck Noto. Il abrite une douzaine d'ateliers, un atelier de sérigraphie, une salle de cours et un bistrot culturel. Son patio et ses espaces extérieurs accueillent expositions, résidences et événements toute l'année.

<https://restanque.lineup-art.com>

MARCIAC (GERS)

ENTRE CULTURE ET BIEN-ÊTRE, LA CITÉ DU JAZZ SE RÉINVENTE !

A Marciac, l'esprit du jazz résonne toute l'année bien au-delà de son célèbre festival. Le pôle culturel et touristique des Augustins, installé dans un ancien couvent, réunit patrimoine, innovation et convivialité avec son espace immersif, sa Micro-Folie et son parcours unique dédié à l'histoire du jazz. A deux pas, Les Bains mêlent musique, bien-être et convivialité dans un ancien centre de balnéothérapie devenu lieu culturel hybride. L'aventure continue avec « Sur la piste des écarteurs », une escapade insolite en 4L pour découvrir les traditions gasconnes. Enfin, au bord du lac, l'Embarcadère propose activités nautiques, concerts et massages sur l'eau. Ensemble, ces lieux font de Marciac une destination vivante et créative en toute saison.

www.coeursudouest-tourisme.com

Une visite VIP au cœur du Festival Jazz in Marciac (JIM)

Pendant la durée du festival, l'Office de Tourisme Coeur Sud-Ouest ouvre les portes secrètes de la ville et du chapiteau Main-Hall du Festival ! Pour découvrir l'histoire de Marciac, bastide swing et passionnée, lors d'une visite découverte réalisée par Véronique, Marciacaise et référente patrimoine à l'office de Tourisme Coeur Sud-Ouest. Cette visite est ponctuée d'anecdotes jazzy et d'une visite exceptionnelle avec accueil VIP sous le chapiteau et dans les coulisses du Main-Hall.

info@coeursudouest-tourisme.com



Save the date

la 47ème édition de JIM se tiendra du 21 juillet au 7 août 2026
www.jazzinmarciac.com



FERRALS-LES-CORBIÈRES (AUDE)

UNE FRESQUE GÉANTE AU MUSÉE SPIKTRI STREET ART UNIVERSE

Sophi Odling, graffeuse australienne internationalement réputée signe sa collaboration avec Spiktri en réalisant une fresque géante célébrant la diversité culturelle et l'esprit sans frontières inhérent à ce temple du street-art totalement inédit en milieu rural. Situé dans une ancienne cave coopérative viticole, le Musée Spiktri Street Art Universe (ouvert en 2021) transforme l'espace en un « univers surréaliste » dédié au street art et au recyclage artistique. Les visiteurs y déambulent à travers plusieurs galeries-plaquettes peuplées de sculptures, fresques et installations conçues à partir de matériaux récupérés, dans une démarche à la fois ludique et engagée.

www.spiktri.com

CARCASSONNE (AUDE)

L'ART CONTEMPORAIN S'INVITE AU HANGAR BLANC

Le Hangar Blanc est un centre d'art contemporain et culturel indépendant, installé dans une ancienne halle industrielle réhabilitée au cœur de Carcassonne. Lieu hybride et ouvert, il croise création artistique, dialogue social et innovation culturelle. Sa programmation s'articule autour d'expositions, d'ateliers et d'événements publics tandis que le site abrite également une résidence d'artistes dans un espace conçu pour décroiser les disciplines et nourrir la réflexion collective.

www.hangarblanc.com

PÉZENAS (HÉRAULT)

LA CHAPELLE DES PÉNITENTS GRIS RÉNOVÉE EN GALERIE D'ART CONTEMPORAIN

Édifice emblématique du XVII^e siècle de la cité de Molière, la chapelle a été entièrement restaurée dans le respect de son architecture, avec notamment un vitrail signé Romain Froquet et réalisé par Carlo Roccella. Portée par Mathieu et Alexandre Latscha, fondateurs de la PDP Gallery, cette réhabilitation illustre leur volonté d'ancrer durablement l'art contemporain dans leur région d'origine. Après l'exposition inaugurale « Empreintes », la galerie propose en 2026 une programmation annuelle d'expositions, résidences d'artistes et conférences apportant à Pézenas, un complément d'âme à mettre en parallèle avec sa vitalité artistique qui traverse les siècles.

www.pdpgallery.com

ALTIER (LOZÈRE)

« SCULPTURES EN LIBERTÉ » : 23 ŒUVRES D'ART CONTEMPORAINES À DÉCOUVRIR EN RANDONNANT

Au cœur du parc national des Cévennes, entre le Mont Lozère et le lac de Villefort, le sentier « Sculptures en liberté » d'Altier s'enrichit de trois nouvelles œuvres d'art, portant à 23 le nombre total de créations à découvrir au fil d'une jolie balade de 3 kilomètres. Ce parcours en pleine nature invite les visiteurs à une expérience artistique unique où l'art dialogue avec le paysage. La dernière des œuvres installées, baptisée « Planète ère n°8 » et signée de l'artiste lozérien Jean-Charles Stora, vient compléter cet étonnant musée à ciel ouvert.

<https://sculpturesenliberte.com>

AMÉLIE-LES-BAINS (PYRÉNÉES-ORIENTALES)

ESCALDART, L'ART CONTEMPORAIN S'INVITE À AMÉLIE-LES-BAINS

Au cœur du quartier historique de l'Escaldadou, Amélie-les-Bains accueille ESCALDART, un tout nouveau centre dédié à l'art contemporain. Ce lieu à taille humaine veut faire dialoguer création actuelle, patrimoine local et participation citoyenne. Expositions, ateliers participatifs, performances et projets éducatifs rythmeront la vie de ce nouvel espace culturel, pensé comme un véritable laboratoire artistique. De mars à septembre 2026, l'exposition "La Vallée" plongera les visiteurs dans un univers poétique et troublant, entre tradition et artifice. Une belle promesse pour le Vallespir, où l'art se vit désormais au quotidien.
www.facebook.com/Escaldart



Les expositions temporaires

TOULOUSE MÉTROPOLE (HAUTE-GARONNE)

LE BELUGA, NOUVELLE STAR DU MUSÉE AÉROSCOPIA

En accueillant le « géant des airs », le musée Aéroscopia, enrichit son impressionnante collection d'un nouvel aéronef emblématique : le Beluga, avion-cargo hors norme conçu par Airbus. Véritable icône de l'aéronautique toulousaine, il devient la nouvelle pièce maîtresse du musée, aux côtés du Concorde, du Super Guppy et de l'A380. Cette arrivée s'accompagne de nouvelles expériences interactives et d'un parcours de visite renouvelé, invitant le public à redécouvrir l'aventure aéronautique sous un angle inédit. Aéroscopia confirme ainsi son rôle de musée de référence européen dédié à l'aviation et à l'innovation aéronautique.

www.aeroscopia.fr

Jusqu'au 5 juillet 2026

EXPOSITION « DOMESTIQUE-MOI SI TU PEUX ! » MUSEUM

Le Museum vous invite à une nouvelle aventure : celle des domestications animales et végétales, leur histoire et leurs conséquences sur la biodiversité. Depuis plus de 10 000 ans, les communautés humaines domestiquent les espèces qui leur sont utiles, du chien au cheval en passant par les céréales et autres plantes cultivées. Tout le monde connaît et emploie le mot de domestication, mais quel en est vraiment le sens ? En croisant les regards des sciences naturelles, de l'ethnologie, de l'archéologie, de l'histoire ou encore de la génétique, l'exposition interroge vos pratiques et offre des clés de compréhension sur votre passé, décrypte votre présent et imagine les futurs possibles.

<https://museum.toulouse-metropole.fr>





LE MUSÉE DES AUGUSTINS EN VERSION REVISITÉE

Le musée des Augustins a réouvert ses portes fin 2025. Installé dans l'ancien couvent des Augustins (XIV^{ème} siècle), ce haut lieu des beaux-arts toulousains dévoile un nouveau bâtiment d'accueil, un parvis repensé, et une restauration complète du grand cloître et de ses verrières. Les visiteurs découvriront un parcours muséal entièrement modernisé, mettant en valeur les collections de peintures et sculptures du Moyen Âge au XIX^{ème} siècle (plus de 4 000 œuvres). L'accent est désormais mis sur l'accessibilité et une scénographie repensée.

<https://augustins.toulouse.fr>

MUSÉE DES ABATTOIRS

Jusqu'au 13 août 2026

EXPOSITION « JEAN-CHARLES DE CASTELBAJAC - L'IMAGINATION AU POUVOIR »

Les Abattoirs, musée d'art contemporain de Toulouse, présentent "L'Imagination au pouvoir", une exposition exceptionnelle dédiée à Jean-Charles de Castelbajac, créateur et artiste inclassable. Près de 300 œuvres — vêtements, dessins, objets de design, photos — retracent son univers foisonnant, entre mode, art, musique et pop culture. Depuis la fin des années 1960, Castelbajac brouille les frontières entre vêtement et œuvre d'art, mêlant sacré, enfance et histoire avec audace. L'exposition offre un parcours immersif célébrant son inventivité, ses hybridations et détournements, et son approche à la fois joyeuse, poétique et critique, de l'art dans sa globalité.

Du 2 octobre 2026 au 7 mars 2027

MIRÓ S'INVITE AUX ABATTOIRS

Après Niki de Saint Phalle et Giacometti, le musée des Abattoirs à Toulouse s'apprête à accueillir un nouveau géant de l'art moderne : Joan Miró. L'exposition révélera un Miró anticonformiste et inventif, à travers une sélection d'assemblages et de collages des années 1927-1937 et 1960-1983.

Ce projet d'envergure — 1,72 million d'euros de budget — s'inscrit dans la continuité des grandes expositions à succès des Abattoirs. Une occasion unique de renforcer les liens entre Toulouse et l'Espagne tout en célébrant la liberté créatrice de l'un des maîtres du surréalisme.

www.lesabattoirs.org

MUSÉE SAINT-RAYMOND

À partir de mars 2026

EXPOSITION « GAULOIS, MAIS ROMAINS ! CHEFS-D'ŒUVRE DU MUSÉE D'ARCHÉOLOGIE NATIONALE »

Présentée en partenariat avec le musée de la Romanité de Nîmes, cette exposition mettra en lumière la rencontre entre deux civilisations souvent opposées, mais intimement liées : les Gaulois et les Romains. Sculptures, objets du quotidien et trésors archéologiques viendront raconter cette fascinante histoire de métissages culturels et vous promettent une plongée captivante et didactique au cœur de nos origines.

<https://saintraymond.toulouse.fr>



MONTPELLIER (HÉRAULT)

UN BICENTENAIRE EN FANFARE POUR LE MUSÉE FABRE

Le musée Fabre célèbre son bicentenaire à travers un vaste programme d'expositions qui s'étendra jusqu'en 2028. Les réjouissances à venir promettent un cycle exceptionnel mêlant art, design, patrimoine et dialogue des cultures.

www.museefabre.fr

Du 27 juin au 1er novembre 2026

EXPOSITION « PIERRE PAULIN, LE DESIGN EN MOUVEMENT »

Le musée Fabre de Montpellier consacrera son exposition estivale 2026 à Pierre Paulin (1927-2009), grand nom du design français du XX^{ème} siècle. A la veille du centenaire de sa naissance, cette rétrospective inédite en région rendra hommage à cet artiste iconoclaste qui s'était installé dans les Cévennes. Organisée avec le Mobilier National et le Fonds Pierre Paulin, elle présentera près de 100 pièces emblématiques, retraçant une carrière marquée par l'élégance et la modernité. Créateur visionnaire, Paulin a su concilier confort, fonctionnalité et esthétique dans un style à la fois pur et intemporel. Son œuvre, à la croisée de l'art et du design industriel, continue d'influencer les créateurs contemporains.

www.museefabre.fr



LE MUSÉE GUIMET (PARIS) POSE SES VALISES À MONTPELLIER

Depuis le 13 décembre 2025, l'hôtel de Cabrières-Sabatier d'Espeyran accueille ainsi l'exposition « Guimet+ Montpellier », dans le cadre d'un partenariat inédit avec le musée Guimet (Paris), détenteur de la plus importante collection d'arts asiatiques d'Europe. Pendant quatre ans, ce partenariat offrira un voyage au cœur des civilisations asiatiques à travers une exploration des grandes civilisations millénaires – à raison d'une exposition annuelle dédiée à chaque aire culturelle (la Chine jusqu'en octobre 2026 puis l'Inde, le Japon et les mondes himalayens en suivant).

www.museefabre.fr/guimet2025

LE PHOTOGRAPHE RAYMOND DEPARDON, HÔTE DE PRESTIGE DU PAVILLON POPULAIRE

Le Pavillon Populaire a rouvert ses portes le 2 décembre 2025 avec une grande exposition consacrée à Raymond Depardon et baptisée « Extrême Hôtel », en référence à un hôtel d'Addis-Abeba (Éthiopie), où le photographe séjourna à plusieurs reprises. Réunissant une centaine de photographies réalisées entre 1978 et 2019, l'exposition dévoile un pan méconnu de son œuvre en couleur : paysages urbains, zones en conflit, portraits de villes en mutation. Des séries emblématiques comme Carthagène, Villes, Japan Express, Vertical Sud ou Beyrouth y révèlent toute la force poétique et politique de son regard.

<https://www.montpellier.fr/vie-quotidienne>



MUSÉE SOULAGES - RODEZ (AVEYRON)

11 avril - 13 septembre 2026

EXPOSITION HIROSHI SUGIMOTO

Figure incontournable de la photographie contemporaine, l'artiste Japonais Hiroshi Sugimoto, né en 1948, présente, au musée Soulages, un ensemble de séries parmi les plus emblématiques de sa carrière. De ses hypnotiques Theaters des années 1970 jusqu'à ses réalisations plus récentes, les Optiks, recherches menées au plus près de la couleur, mais également les Brush Impression, réinterprétation de l'art de la calligraphie japonaise, l'exposition interrogera les grands thèmes qui jalonnent sa production, consacrée à l'abstraction du paysage, au temps, à la lumière, dans un dialogue fécond avec l'œuvre de Pierre Soulages

17 octobre 2026 - 7 mars 2027

EXPOSITION LOUISE NEVELSON

Adaptée du parcours conçu par le Centre Pompidou-Metz, cette rétrospective rassemblera près d'une centaine d'œuvres - sculptures, collages, gravures et films - révélant l'univers monumental et lumineux de la sculptrice américaine, figure majeure de l'art du XXème siècle.

<https://musee-soulages-rodez.fr>

VALENCE-SUR-BAISE (GERS)

NOUVELLE EXPOSITION SIMONOW «HISTOIRE D'EAUX» À L'ABBAYE DE FLARAN

L'édition 2026-2028, intitulée Histoires d'Eaux, propose une trentaine de toiles majeures du XVIIème au XXIème siècle, signées notamment de Ziem, Courbet, Monet, Boudin ou Ruszkowski. Une traversée picturale au fil des mers, des rivières, des fleuves et des lacs, où se reflètent les variations infinies de la lumière et du climat.

www.patrimoine-musees-gers.fr

LODÈVE (HÉRAULT)

Du 18 avril au 30 août 2026

L'ART ABORIGÈNE AUSTRALIEN À L'HONNEUR AU MUSÉE DE LODÈVE

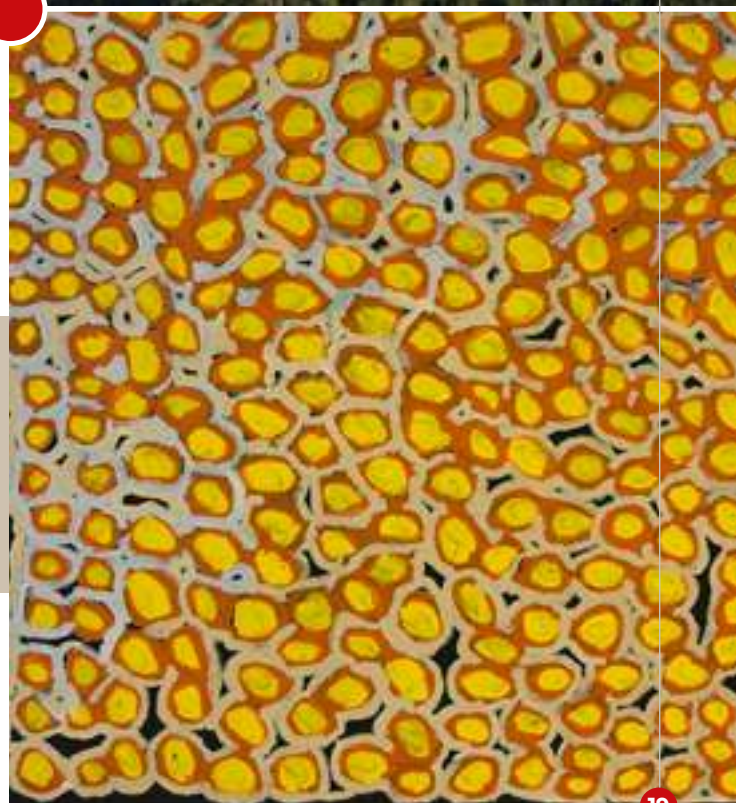
La première grande exposition temporaire 2026 du musée de Lodève magnifiera l'art contemporain des Aborigènes australiens, à partir de la collection Klein du KUNSTWERK. Les œuvres exposées, issues de différentes régions d'Australie, illustreront la diversité et la richesse d'une culture millénaire, marquée par un lien spirituel profond à la terre et aux ancêtres. Peintures, motifs et matériaux variés témoigneront de la vitalité de l'expression artistique aborigène et de la force des récits mythologiques qui la nourrissent.

www.museedelodeve.fr

A SUIVRE DE L'AUTOMNE 2026 À MI 2027 :

EXPOSITION « MÉTÉORITES »

(Présentée en 2018 au Muséum National d'Histoire Naturelle de Paris)



LES ARQUES (LOT)

Du 3 février au 20 décembre 2026

EXPOSITION "L'ENVOI DE VALENTINE PRAX, L'INTIMITÉ D'UNE VIE DE PEINTRE" – MUSÉE ZADKINE

Le Lot consacre une grande exposition rétrospective à Valentine Prax (1897-1981), peintre et épouse du sculpteur Ossip Zadkine. Trente œuvres issues de collections publiques et privées seront réunies au Musée Zadkine, accompagnées d'objets personnels, d'archives et de photographies inédites. Le vernissage aura lieu le 7 mars 2026, suivi d'une lecture musicale par la compagnie Les Atlantes. L'exposition, témoignant d'un travail de fond sur la place des femmes artistes du XX^{ème} siècle, sera prolongée en 2027.

<https://musees.lot.fr/mus-e-zadkine-1>

BONNEMAZON (HAUTES-PYRÉNÉES)

L'ABBAYE DE L'ESCALADIEU, ÉCRIN MAJESTUEUX DE L'EXPOSITION « L'EAU POÉTIQUE »

Du 3 avril au 1^{er} novembre 2026, découvrez la nouvelle exposition d'art contemporain de l'abbaye cistercienne de l'Escaladieu, fleuron des Baronnies : source de vie, mais aussi de rêverie, d'immatérialité, d'apesanteur, l'eau fascine les artistes par la liberté qu'elle offre et la technicité que demande sa figuration. Les artistes invités proposeront une plongée sensible dans cet élément en perpétuelle métamorphose et qui fait sens, ici, au confluent de deux rivières, le Luz et l'Arros. La présence et la maîtrise de l'eau étaient primordiales dans la construction d'une abbaye cistercienne.

www.abbaye-escaladieu.com

PERPIGNAN (PYRÉNÉES-ORIENTALES)

SALVADOR DALÍ ET MIRO S'INSTALLENT AU MUSÉE RIGAUD

En 2026, le Musée d'art Hyacinthe Rigaud à Perpignan accueillera pour la première fois en France la toile emblématique « Hallucination partielle - Six images de Lénine sur un piano » (1931) de Salvador Dalí, prêtée exceptionnellement par le Centre Pompidou. Cette présentation préfigure la grande exposition qui se tiendra en 2027 au même musée autour de l'œuvre-manifeste « La Gare de Perpignan ou Pop, op, yesyes, pompier » (1965). Entre chef-d'œuvre historique et avenir d'une programmation ambitieuse, le musée confirme son rôle de catalyseur culturel pour le territoire. En parallèle, une exposition consacrée à Joan Miró (avec notamment une reconstitution de son atelier à Majorque), s'y tiendra du 27 juin au 31 décembre.

www.musee-rigaud.fr

Mais aussi :

Tautavel (Pyrénées-Orientales)

Musée de la préhistoire - **Printemps – été – automne 2026** : exposition « Boucherie ». Une exposition d'envergure retrace l'alimentation de nos lointains ancêtres...

<https://450000ans.com>

Céret (Pyrénées-Orientales)

Musée d'Art Moderne de Céret

Février à mai 2026 - Exposition « Hippolyte Hentgen – Mimosa »

Juin à novembre 2026 - Exposition « Picabia – Méditerranée »



ALBI (TARN)

Du 4 avril au 26 juillet 2025

EXPOSITION « HENRI-GABRIEL IBELS, UN NABI ENGAGÉ » AU MUSÉE TOULOUSE-LAUTREC

Le musée Toulouse-Lautrec consacre une toute première rétrospective à Henri-Gabriel Ibels, artiste majeur de la fin du XIX^{ème} siècle et membre fondateur des Nabis, un mouvement d'artistes postimpressionnistes qui a eu une forte influence sur les arts décoratifs, l'affiche et la naissance de l'art moderne. Ami de Toulouse-Lautrec qui le croqua à grands traits généreux et avec lequel il entretenait une véritable passion pour le cirque, Ibels était un dessinateur, affichiste et lithographe engagé qui s'exprima largement dans la presse, gagnant le surnom de « nabi journaliste ». Présentée dans le cadre prestigieux du Palais de la Berbie, classé à l'UNESCO, l'exposition met en lumière cet artiste aux talents pluriels et aux convictions solides.

musee-toulouse-lautrec.com

CASTRES (TARN)

Du 13 Juin au 27 septembre 2026 au Musée Goya

EXPOSITION « PAYSAGES ET LUMIÈRES DANS LA PEINTURE ESPAGNOLE DES ANNÉES 1880 À 1930 »

Si l'Espagne est particulièrement réputée pour ses grands maîtres qui ont légués des chefs-d'œuvre à l'histoire de l'art universel, il n'en va pas de même pour la création du XIX^e siècle restée longtemps marginale ; comme si un vide artistique avait existé dans ce pays entre Goya et Picasso. Pourtant, toute une génération d'artistes, d'écrivains et de poètes des années 1880 à 1930, qualifiée « d'Âge d'argent » (en référence au Siècle d'Or), a su faire preuve d'une certaine vitalité et inventivité...

www.museegoya.fr

Mi-octobre 2026 – Mars 2027

EXPOSITION « FÉLIX DE RECONDO, LE BAL DES CORPS »

MONTAUBAN (TARN-ET-GARONNE)

Du 2 juillet au 2 novembre 2026 au Musée

Ingres-Bourdelle Exposition « Ingres et la mode »

Cette année, le musée Ingres-Bourdelle de Montauban consacre une exposition inédite au rapport de Jean-Auguste-Dominique Ingres à la mode. A travers une sélection exceptionnelle de plus de 200 pièces, peintures, dessins, textiles, accessoires et documents d'époque, le parcours mettra en lumière l'attention singulière du maître pour la représentation des étoffes, des drapés et des vêtements, révélant comment la mode façonne le regard et la composition artistique. L'exposition explorera la manière dont Ingres sublime la matière textile, joue avec les transparences, s'inspire des tendances de son temps et dialogue avec l'histoire de l'art pour conférer à ses portraits une modernité intemporelle. Cette exposition montrera également l'influence de la peinture d'Ingres sur les créateurs de mode des XX^e et XXI^e siècles (Castelbajac, Saint Laurent, Issey Miyake...).

<https://museeingresbourdelle.com>



BEAUMONT-DE-LOMAGNE (TARN-ET-GARONNE)

LES MATHS MIJOTENT AU MUSÉE FERMAT !

Dédié au célèbre mathématicien Pierre de Fermat, le musée qui porte son nom, ouvert en 2024 dans sa maison natale, propose en 2026 deux nouveautés ludiques. Avec l'exposition temporaire « Dans ma cuisine - Quand les maths passent à table ! », découvrez comment les mathématiques s'invitent dans nos recettes, entre proportions, découpes et algorithmes. Et pour les plus jeunes, l'Espace des Petits Fermat transformera l'apprentissage en aventure enchantée au cœur d'une forêt magique des mathématiques.

www.museefermat.com



Tourisme de mémoire : souvenons-nous !

L'Occitanie porte en elle une mémoire vive, faite d'épisodes héroïques, d'engagements et parfois de blessures. Depuis les guerres de religion jusqu'à la Résistance en passant par la Retirada ou l'accueil des harkis, l'Histoire a profondément façonné l'identité de la région. Aujourd'hui, ces lieux de mémoire invitent à comprendre, à transmettre et à ne jamais oublier. Parmi eux, la maison natale de Jean Moulin (labellisée maison des Illustres), héros emblématique de la Résistance française, ouvre désormais ses portes à Béziers — un lieu chargé d'émotion où l'histoire prend vie.

www.beziers-mediterranee.com/decouvrez/jean-moulin-a-beziers



RIVESALTES (PYRÉNÉES-ORIENTALES)

EXPOSITION « LES JOURS SONT CLAIRS » AU MÉMORIAL DE RIVESALTES

Réalisée en partenariat avec les musées d'art moderne de Collioure et de Céret, l'exposition « Les jours clairs sont rares », sera visible à partir du 19 mars 2026. Elle met en lumière les œuvres d'artistes juifs ayant séjourné dans les Pyrénées-Orientales dans les années 1920-1930, dont les créations laissent déjà percevoir l'ombre des tragédies à venir. En 1940, le Sud de la France devient pour eux un refuge provisoire, une étape vers l'exil ou, pour certains, un cul-de-sac tragique. Puisant dans les collections de musées prestigieux, l'exposition célèbre la résistance par l'art, perçu tour à tour comme un rempart contre la barbarie ou un témoignage de la souffrance. Le Mémorial de Rivesaltes, qui vient juste de célébrer ses 10 ans, s'affirme plus que jamais comme un espace de réflexion sur la mémoire, l'accueil et l'humanité.

www.memorialcamp rivesaltes.eu

LIVERNON (LOT)

LA FERME DE GABAUDET, HAUT LIEU DE MÉMOIRE AU CŒUR DES CAUSSES DU QUERCY

Au cœur des Causses du Quercy, la ferme de Gabaudet, haut lieu de la Résistance lotoise, fut détruite le 8 juin 1944 par un détachement de la division SS Das Reich. Le hameau, non reconstruit après-guerre, devient aujourd'hui un site mémoriel doté d'un parcours d'interprétation et d'outils pédagogiques pour transmettre l'histoire des maquis et des habitants engagés. Le projet porté par le Grand-Figeac vise une ouverture au public en septembre 2026, avec une visite qui relie mémoire, paysage et compréhension des événements.

www.grand-figeac.fr/le-site-memorial-de-gabaudet-donnadieu



SEPTFONDS (TARN-ET-GARONNE)

SEPTFONDS RAVIVE LA MÉMOIRE DU CAMP D'INTERNEMENT DE JUDES

Dans une volonté de transmission des mémoires liées à la Guerre d'Espagne et à la Seconde Guerre mondiale, le mémorial du Camp de Judes, fait peau neuve. L'aménagement de la baraque (reconstituée d'après un modèle de 1939) propose désormais une scénographie claire et accessible tout en valorisant la web-application « Septfonds, un camp, des mémoires » ; un dispositif de médiation autonome qui permet de comprendre le rôle du camp et la portée historique du lieu, tout en rendant la mémoire vivante, visible et partagée. En complément, le visiteur se rendra à la Mounière, Maison des Mémoires de la ville de Septfonds qui se trouve à 2 km du Mémorial.

<https://septfonds-la-mouniere.com>

CAHORS (LOT)

RÉOUVERTURE DU MUSÉE DE LA RÉSISTANCE ET DE LA DÉPORTATION

Au centre de Cahors, le musée de la Résistance et de la Déportation rouvre, offrant une nouvelle muséographie avec documents d'archives, objets, témoignages et dispositifs immersifs pour comprendre l'histoire du Lot sous l'Occupation, du quotidien des habitants aux réseaux de Résistance et à la Libération. L'ambition : un musée accessible à tous, au croisement de l'histoire locale et des enjeux nationaux de mémoire.

<https://cahorsagglo.fr/musee-de-la-resistance>



L'Occitanie toutes versions confondues

En famille

JEUX DE PISTES ET ESCAPE-GAMES

PUILAURENS (AUDE)

UN SAC À DOS ÉNIGMATIQUE POUR ENQUÊTER AUTOUR DU CHÂTEAU DE PUILAURENS

Au départ de l'accueil du château vous partirez avec un sac à dos spécial... Il faudra être observateur et attentif pour réussir à déchiffrer l'énigme du parcours qui se déroule entièrement en périphérie du château. Il conviendra, pour compléter cette animation en famille, de monter avec vos enfants à l'assaut du château, l'une des plus belles forteresses de l'Aude qui porte bien son surnom de citadelle du vertige !

www.chateau-puilaurens.com

LARRESSINGLE (GERS)

LES MYSTÈRES DE LARRESSINGLE : LA VISITE DONT VOUS ÊTES LE HÉROS

Une faille temporelle s'est ouverte brusquement, brisant la quiétude du village fortifié de Larressingle, surnommé « la petite Carcassonne du Gers ». Des personnages issus du passé resurgissent et se retrouvent mêlés à l'inquiétante disparition du maître d'œuvre. Lors de cette animation spéciale, devenez acteur ou enquêteurs pour reconstituer l'histoire de ce village médiéval classé parmi « Les Plus Beaux Villages de France® ».

www.gers-armagnac.com

MONTAUBAN (TARN-ET-GARONNE)

« 1621, UN ESPION DANS LA VILLE ! » : UNE ENQUÊTE URBAINE DANS LA CITÉ D'INGRES

A travers ce jeu piste, vous revivrez un épisode clé de l'histoire de Montauban : le siège de la cité. (Re)découvrez la ville sous un nouveau jour et laissez-vous surprendre par son riche passé. Cette enquête s'adresse aux enfants (à partir de 10 ans) et adultes et dure environ 1h30. La réservation (en ligne, ou à l'accueil de l'Office de Tourisme), est obligatoire.

www.montauban-tourisme.com

CAUTERETS (HAUTES-PYRÉNÉES)

UN ESCAPE GAME SUR LES TRACES DU PYRÉNÉISME

Le pyrénéisme, ce mouvement philosophique et artistique autour de la conquête des sommets, résonne dans l'histoire de Cauterets, typique village montagnard des Hautes-Pyrénées. À travers un escape game qui se déroule dans tout le village, les détectives remontent à la Belle Époque pour découvrir des trésors dissimulés. Entre énigmes, anecdotes historiques et découvertes architecturales, les visiteurs se familiariseront avec les grands pyrénéistes qui ont révélé Cauterets et ses montagnes au monde entier.

www.cauterets.com





EN OSMOSE AVEC LA NATURE

CANIAC-DU-CAUSSE (LOT)

« LE CAUSSE AUTREMENT : NATURE ET INCLUSION À BORD D'UN ATTELAGE »

Avec Sabine et sa jument, partez en balade à bord d'un attelage pour explorer les paysages du causse et découvrir ses secrets. Les formules "Duo" permettent d'associer d'autres activités originales : tir à l'arc, spéléologie ou balade sensorielle. L'approche d'Aequita'vie est inclusive : toutes les activités sont adaptées aux personnes en situation de handicap. Une manière douce et conviviale d'entrer en contact avec la nature et de partager un moment authentique.

www.aequitavie.eu

LE PERTHUS (PYRÉNÉES-ORIENTALES)

VISITES NOCTURNES AU FORT DE BELLEGARDE

Perché au-dessus du col du Perthus, le Fort de Bellegarde se dévoile sous un angle insolite avec sa toute nouvelle visite nocturne. Construit au XVII^{ème} siècle pour surveiller la frontière franco-espagnole après le Traité des Pyrénées, ce chef-d'œuvre de Vauban offre un panorama exceptionnel sur les Albères. A la tombée du jour, ses bastions et ses fossés prennent une dimension mystérieuse, sublimés par les lumières du crépuscule. La promenade se conclut par l'observation



des chauves-souris qui habitent le fort, puis par une séance d'observation des étoiles. Une expérience originale, entre patrimoine, nature et contemplation du ciel. www.vallespir-tourisme.fr

Sur l'eau

ARGELÈS-SUR-MER

(PYRÉNÉES-ORIENTALES)

LA GRANDE BLEUE EN PIROGUE POLYNÉSIE NNE !

Water Sport Aventure propose une toute nouvelle expérience à Argelès-sur-Mer : la sortie en pirogue polynésienne ! Encadrée par un moniteur, cette activité mêle sport, convivialité et découverte des magnifiques criques de la côte Vermelle, jusqu'à Collioure. Accessible à tous, elle promet une immersion entre nature, horizon bleu et esprit d'équipe. L'occasion idéale de vivre la Méditerranée autrement, le temps d'une aventure authentique et dépaysante.

<https://watersportaventure.com>

SALLES-CURAN (AVEYRON)

DÉTENTE À BORD D'UN LOUNGE BOAT ÉLECTRIQUE SUR LE LAC DE PARELOUP

Sur le lac de Pareloup, véritable « mer intérieure » du plateau du Lévezou, Pareloup Pilot propose une expérience inédite et respectueuse de l'environnement : le Lounge Boat électrique, un bateau sans permis propulsé par un moteur électrique alimenté à l'énergie solaire. Conçu à partir de matériaux recyclés, il allie innovation écologique et confort absolu tout en offrant un cadre idéal pour une balade silencieuse et apaisante bercé par le clapotis de l'eau. Accessible aux personnes à mobilité réduite, le Lounge Boat incarne une nouvelle manière de découvrir le lac : douce, conviviale et durable.

<https://pareloup-pilot.fr>

SAULIAC-SUR-CÉLÉ (LOT)

“LES AVENTURES DE LOULOUTE LA LOUTRE” : UN JEU DE PISTE EN CANOË AU FIL DU CÉLÉ

Le Parc naturel régional, Géoparc mondial des Causses du Quercy lance un nouveau jeu de piste sur l'eau, en partenariat avec Kalapca Loisirs. Sur la descente Sauliac-Conduché, les participants suivent Louloute la loutre, mascotte espiègle de la vallée, pour résoudre des énigmes autour du patrimoine naturel et culturel du Céle. Le concept remplace progressivement les géocachings classiques et s'adresse aux familles comme aux aventuriers curieux. Une expérience immersive, ludique et écologique pour découvrir la rivière autrement !

www.kalapca.com

www.parc-causses-du-quercy.fr



ALBI (TARN)

UN APÉRO-PADDLE CONTEMPLATIF SUR LE TARN

A Albi, la nouvelle passerelle sur le Tarn permet d'admirer la ville depuis un point de vue inédit ; l'expérience peut désormais aussi se vivre sur l'eau. Avec l'offre « apéro-paddle » signée Paddle & Co, on découvre Albi autrement : au fil du fleuve, un verre à la main, entre amis ou en famille. Boissons, grignotages locaux, pagaies et convivialité inclus — pour un moment suspendu entre patrimoine et douceur de vivre.

<https://paddleandco.fr/activites-stand-up-paddle-albi>

MOISSAC (TARN-ET-GARONNE)

LA CONFLUENCE DU TARN ET DE LA GARONNE EN CANOË

Avec Thomas, partez en canoë sur le Tarn, jusqu'au confluent de la rivière et du fleuve Garonne. Il vous fera découvrir la faune et la flore de la ripisylve en pagayant de Moissac à Saint-Nicolas-de-la-Grave. Vous passerez sous le fameux pont canal du Cacor. L'été, le service du patrimoine de Moissac propose également une visite guidée en canoë : « monuments et histoires de Moissac vue du Tarn », d'environ 1h30. La boucle de canoë est aussi proposée en nocturne pour une nouvelle ambiance...

www.canoe-tarnetgaronne.fr

Auto, cyclo, rando

GRUISSAN (AUDE)

LE PARC NATUREL DE LA NARBONNAISE EN COMBI VOLKSWAGEN ÉLECTRIQUE

Embarquez à bord d'un Combi Volkswagen 100 % électrique et partez explorer Gruissan et ses environs d'une manière unique ! Avec le Concept Combi, Noo-saventures vous invite à une escapade mêlant liberté, découverte et respect de l'environnement. Que ce soit pour une balade, un événement spécial ou une micro-aventure, profitez d'un véhicule mythique revisitée pour une expérience inoubliable.

www.nooaventures.fr

SAINT-BEAUZÉLY (AVEYRON)

L'AVEYRON À BORD D'UNE VOITURE ANCIENNE

Nouvelle expérience touristique en Aveyron, Rétro'Causses invite à (re)découvrir les paysages du département au volant d'une voiture de collection. Au départ des Cazelles à Azinières, plusieurs circuits thématiques parcourent les routes pittoresques des



Causses et vallées, entre patrimoine, gastronomie et nature préservée. Une manière originale, authentique et écoresponsable de voyager dans le temps, le nez au vent, au rythme tranquille des belles mécaniques d'antan.

www.circuits-voitureancienne-aveyron.com/fr-fr/les-circuits



CARCASSONNE (AUDE)

LES ALENTOURS DE CARCASSONNE EN MODE RÉTRO

Enfourchez un solex et partez pour une escapade conviviale à travers les paysages audois ! Accompagné de votre guide, un habitant passionné par son territoire et par ses iconiques vélomoteurs, laissez-vous porter entre vignes, villages et panoramas sur la Cité médiévale de Carcassonne. Brunch champêtre, balade viticole ou coucher de soleil : plusieurs formules sont proposées pour vivre un moment unique, entre patrimoine, nature et douceur de vivre.

www.solexexploration.fr

SAINT-ROME-DE-CERNON (AVEYRON)

UNE VIRÉE À MOBYLETTE VINTAGE À TRAVERS L'AVEYRON

Parcourez la région au guidon d'une mobylette vintage, restaurée avec passion. Solo, en duo ou entre amis, Benjamin vous concocte un circuit libre ou sur mesure pour une aventure rétro inoubliable,

dès la belle saison revenue (activité possible d'avril à octobre

www.tourisme-aveyron.com/fr/diffusio/activites/mob-12-saint-rome-de-cernon

CAJARC - LARROQUE-TOIRAC (LOT)

UNE VOIE VERTE POUR EXPLORER LES VALLÉES DU LOT ET DU CÉLÉ

Nouvel itinéraire de mobilité douce en vallée du Célé, la future voie verte reliera Cajarc à Larroque-Toirac, courant 2026, en sécurisant les déplacements cyclables et piétons. Pensée pour les familles et cyclistes loisirs, elle proposera un tracé accessible, des points de vue sur le Célé et des connexions vers les boucles locales et sites patrimoniaux. L'objectif : encourager les pratiques APN (vélo, marche) et créer un fil rouge pour la découverte des villages et paysages caussenards.

www.tourisme-figeac.com



LOZÈRE – HAUTE-GARONNE – GERS

LE TOUR DE LA LOZÈRE À VÉLO

La Lozère propose désormais aux cyclosportifs un tour sur plusieurs jours pour découvrir ses différentes régions naturelles ; de l'Aubrac à la Margeride, des Cévennes au mont Lozère, en passant par les gorges du Tarn. Une occasion rêvée pour admirer la diversité des paysages de ce département vallonné et s'arrêter dans des villages authentiques à la rencontre des habitants. Des liaisons nord-sud et est-ouest permettent aussi de réaliser des boucles plus courtes pour s'évader le temps d'un week-end.

www.lozere-tourisme.com/le-tour-de-la-lozere-565-km

LE TOUR DE LA HAUTE-GARONNE À VÉLO

Avec ses 665 km et 13 étapes, ce tout nouvel itinéraire cyclable, qui emprunte des routes secondaires peu fréquentées, invite à (re)découvrir le département de la Haute-Garonne entre Toulouse, les coteaux du Lauragais, la vallée de la Garonne et les contreforts pyrénéens. Conçu pour tous les niveaux, il traverse 73 communes et dessert 13 gares, favorisant le voyage en mode train + vélo.

www.hautegaronnnetourisme.com/tour-de-haute-garonne-a-velo

LE TOUR DU GERS À VÉLO

Un tout nouvel itinéraire de 460 kilomètres relie désormais les 16 circuits cyclables gersois existants. Conçu en 7 étapes modulables, ce parcours offre la liberté de pédaler à son rythme, sur un ou plusieurs tronçons, au plus près des limites du département. Une belle occasion de (re)découvrir la diversité du Gers, entre vallons, bastides et paysages reposants.

<https://cyclotourisme-mag.com/voyage/decouverte/circuit-du-mois-le-tour-du-gers>

VILLENEUVE-LEZ-AVIGNON (GARD)

VÉLI, UNE EXPÉRIENCE SLOW ET INNOVANTE MADE IN OCCITANIE

A Villeneuve-lez-Avignon, testez le Véli, un véhicule intermédiaire actif imaginé par la société toulousaine Maillon Mobility et fabriqué en Occitanie. Plus stable qu'un vélo et protégé par une carrosserie légère, le Véli permet de sillonner les paysages du Grand Avignon en mode slow et bas carbone. Ce vélo à assistance électrique offre une expérience ludique, sûre et écologique, idéale pour explorer la région autrement. Cinq boucles thématiques ont été spécialement conçues pour cette expérimentation, invitant les visiteurs à découvrir villages typiques, sites patrimoniaux et trésors naturels en toute sérénité.

www.maillonmobility.com

www.grandavignon-destinations.fr

CIRCUIT VÉLO / PIED DECAZEVILLE (AVEYRON)

SUR LES TRACES DU STREET-ARTISTE ESPAGNOL ISAAC CORDAL

Le street-art à la campagne ? Si, si, cela existe ! Le tout nouveau « Parcours Isaac Cordal » sillonne les communes de Decazeville, Cransac-les-Thermes et Livinhac-le-Haut, à la rencontre des célèbres figurines de l'artiste espagnol Isaac Cordal que l'on peut également apprécier dans des villes aussi prestigieuses que Bruxelles, Tokyo, Barcelone ou Mexico ! Véritable invitation à lever les yeux,





ce parcours peut se parcourir à pied ou à vélo, notamment entre les villages, pour explorer autrement ce territoire en mutation.

www.tourisme-paysdecavezillois.fr/actualites/art-urbain-parcours-isaac-cordal

FOIX-MONTSÉGUR (ARIÈGE)

ITINÉRANCE DE CHÂTEAU EN CHÂTEAU SUR LA PISTE DES CATHARES

Partez pour une aventure unique lors de trois jours de randonnées reliant trois lieux emblématiques du patrimoine médiéval ariégeois, profondément marqués par l'histoire du catharisme : les châteaux de Foix - Roquefixade - Montségur. Vous marcherez de crêtes en vallées à travers la forêt, sur des sentiers balisés (GR 107 ou GR 367), qui vous mèneront au pied des forteresses dites « cathares », hauts-lieux de la croisade contre les Albigeois. Cette randonnée, accessible à tout bon marcheur, conjugue habilement immersion historique et émerveillement face à des panoramas d'exception.

www.foix-tourisme.com/activites-outdoor/randonner/de-chateau-en-chateau

ARAGNOUET (HAUTES-PYRÉNÉES)

« DANS LES PAS DE PÉGASE » : À LA DÉCOUVERTE DU JOYAU DE NÉOUVIELLE

Le sentier « Dans les pas de Pégase » invite à découvrir le lac d'Orédon, à l'entrée de la Réserve naturelle du Néouvielle, plus grande réserve lacustre d'Europe. Cette boucle de 3,6 km, aménagée de panneaux pédagogiques ; retrace l'histoire des scientifiques venus étudier la biodiversité pyrénéenne dès 1923, guidés par l'âne Pégase. Le parcours d'une heure 30 débute au point d'accueil du Parc national des Pyrénées et suit les rives du lac à travers pelouses, pierriers et forêts en offrant de superbes points de vue sur les montagnes et des haltes idéales pour pique-niquer, « à la fraîche ».

<https://explore.piau-engaly.com/trek/34200-RANDO---Tour-du-Lac-d-Oredon>

www.pyrenees-parcnational.fr (Rubrique « Découvertes »)



L'Occitanie à la pointe de l'œnotourisme

Avec désormais vingt-et-une destinations labellisées « Vignobles & Découvertes », l'Occitanie s'ancre résolument dans une montée en gamme tous azimuts de son offre œnotouristique. Florilège...

www.tourisme-occitanie.com/loisirs/local-et-gourmand/route-des-vins

MASTERCLASS, ATELIERS & SHOW COOKING

EAUZE (GERS)

« LA FOLLE BLANCHE, ARMAGNAC FESTIVAL » : LE GOÛT DE L'ARMAGNAC, L'ESPRIT DES ANNÉES FOLLES

Ce tout jeune festival est né d'une volonté forte : mettre l'Armagnac au cœur de l'identité locale et le célébrer dans toute sa richesse culturelle, humaine et sensorielle. Organisé à Eauze, capitale historique de l'Armagnac, ce rendez-vous inédit rend hommage à la Folle Blanche, cépage emblématique et délicat, tout en s'inspirant de l'effervescence des Années Folles – une époque de fête, de liberté, de création et de raffinement. Marché de producteurs, masterclass assemblage Armagnac, atelier cocktail, alambic en fonctionnement, concert, danse swing sont au programme des réjouissances...

www.folleblanchefestival.fr

Save the date

19 septembre 2026





NOGARO (GERS)

ATELIER «CRÉATION DES COCKTAILS GASCONS» AUX HAUTS DE MONTROUGE

Laissez libre court à votre imagination et initiez-vous à l'art de la mixologie version gasconne : En petit groupe, vous serez accompagnés pas à pas pour créer des cocktails uniques à base des produits emblématiques de la maison HDM : floc de Gascogne, jeunes Armagnacs, liqueurs. Repartez avec ces idées fraîches à faire découvrir à vos futurs convives.

www.leshautsdemontrouge.com

SAINT-MÉDARD (LOT)

LES APÉRITIFS LOTOIS FONT LEUR GRAND RETOUR AU MAS DE TRESSE

Sylvie et Nicolas font renaître des apéritifs traditionnels à

base de macérations de fruits, fleurs et plantes dans du Malbec. Une production artisanale, ancrée dans les traditions lotoises, alliant goût et transmission.

www.masdetresse.fr

MALVIÈS (AUDE)

UN SHOW COOKING AU CHÂTEAU GUILHEM

Le show cooking est une expérience immersive née de la rencontre fascinante entre un chef talentueux Paul Guilhem et un vigneron passionné Bertrand Courdou. Cet événement culinaire met en lumière l'harmonie entre la gastronomie et l'art viticole.

www.limouxin-tourisme.com/offres/show-cook-du-chateau-guilhem-malvies-fr-5272265/
www.chateauguilhem.com

ACTIVITÉS AU CŒUR DES VIGNES

Avec les œnovélos® et les œnorandos®, les vignes c'est plus rigolo !

ANIANE (HÉRAULT)

UNE NOUVELLE ŒNOVÉLO® EN CŒUR D'HÉRAULT

Une nouvelle boucle de 27 kilomètres en forme de 8 relie désormais Aniane au Pont du Diable, offrant une expérience unique entre vignobles, patrimoine et nature. Au départ de Gignac, cet itinéraire œnovélo® traverse vignes, oliveraies et forêts méditerranéennes, avec des vues spectaculaires sur la vallée de l'Hérault. Les cyclistes découvrent en chemin les domaines viticoles emblématiques et le charme du village d'Aniane avant de rejoindre la Maison du Grand Site du Pont du Diable. Le retour par une voie verte sécurisée garantit confort et sérénité.

www.herault-tourisme.com/fr/activites/dans-les-vignes/velo-dans-le-vignoble-du-languedoc





GAILLAC (TARN)

DE LA VIGNE À L'OLIVIER : UNE NOUVELLE OENORANDO® EN TOSCANE OCCITANE

Pour cette randonnée thématique autour de la vigne, aucune pression sur les performances, on avance step by cep ! Au départ du Domaine viticole Gayard on passe avec douceur des vignes aux oliviers vers le Domaine Oléicole Rigaud pour découvrir en chemin deux produits du terroir de la Toscane tarnaise. Ici raisin et olives partagent un point commun : une terre propice et généreuse que l'on foule en comprenant pourquoi les cultures s'entrecroisent sur fond de changement climatique. Le vigneron devient oléiculteur mais n'oublie pas la gourmandise pour une dégustation aux doux accents ensoleillés. Un itinéraire en pente douce entre tanin et tapenade que l'on emprunte avec délice !

<https://randopleinenature.tarn.fr/trek/1825-Oenorando-De-la-vigne-a-l-olivier>

LÉZIGNAN-CORBIÈRES (AUDE)

UNE AVENTURE IMMERSIVE EN VTT ÉLECTRIQUE AU CŒUR DU DOMAINE DE SÉRAMÉ

Au cœur de son domaine viticole, Sérame Nature Évasion vous propose de découvrir la nature, les vignes et le patrimoine à travers des activités de mobilité douce innovantes et accessibles à tous. Sérame Nature Évasion met ainsi à votre disposition des VTT à assistance électrique haut de gamme. En toute liberté ou encadrés par un moniteur diplômé d'État, vous profiterez ainsi de superbes virées permettant de découvrir les paysages du domaine et de profiter d'une immersion au cœur de la biodiversité locale, dans une démarche d'œnotourisme, d'agritourisme et d'écotourisme.

<https://trottup.fr/balade/raid-immersion-serame-pine-de-lezignan-corbieres>

CABRESPINE (AUDE)

LA VINOSPÉLÉO : UNE EXPÉRIENCE IMMERSIVE AU PLUS PROFOND D'UN GOUFFRE

Entrez dans les profondeurs de la Terre et laissez-vous séduire par une itinérance œnologique au cœur du magnifique gouffre de Cabrespine. Lors de cette expérience, vous découvrirez un lieu exceptionnel, habituellement fermé au public : les hauteurs de la Salle Rouge. C'est ici que se tiendra une dégustation gourmande, animée par un vigneron qui vous présentera sa cuvée fétiche, à l'endroit même où elle vieillit. L'activité - d'une durée de 2 heures - inclut également une visite du Gouffre, vous offrant une immersion complète dans ce lieu fascinant.

www.gouffre-de-cabrespine.com/2022/06/08/vinospeleologie-au-gouffre-de-cabrespine

VIELLA (GERS)

LE « VITINÉRAIRE », UNE BALADE SENSORIELLE AU PAYS DU MADIRAN ET DU PACHERENC

Le Domaine Laougué invite les visiteurs à vivre une véritable immersion au cœur de son vignoble à travers son Vitinéraire, une balade vallonnée de trois kilomètres au fil des vignes offrant une vue panoramique sur les Pyrénées. Munis d'un petit guide, les promeneurs découvrent pas à pas l'histoire du domaine, les secrets de ses cépages et les particularités de son terroir.

www.domaine-laougue.fr





GAILLAC (TARN)

BRAME ET VINS : UNE SYMPHONIE SAUVAGE EN FORÊT DE LA GRÉSIGNE

Entre mi-septembre et mi-octobre, à l'heure où résonne le brame du cerf, une expérience insolite attend les curieux : la soirée "Brame et vins" organisée à l'orée de la forêt de la Grésigne, l'une des plus vastes chênaies d'Europe. Guidés par Sophie, œnologue passionnée, les participants découvrent les cépages endémiques du vignoble de Gaillac, avant de partir à l'écoute du cerf en pleine saison des amours, accompagnés par Vincent, spécialiste de la forêt. Une soirée sensorielle et immersive, entre dégustation au clair de lune et émotion sauvage, à vivre en petit comité (10 à 15 personnes).
<https://chai-sophie.com>

ALBIAS (TARN-ET-GARONNE)

MUD ADVENTURE : UN PARCOURS D'OBSTACLES OUTDOOR AU CŒUR DES VIGNES

Au cœur du Domaine de Montels, Mud Adventure propose le premier parcours d'obstacles outdoor permanent de la région et accessible à tous. Sur 3 hectares, plus de 50 défis répartis sur 3 parcours attendent les participants, qu'ils soient sportifs... ou pas du tout ! Entre boue, rires et adrénaline, cette aventure immersive invite chacun à repousser ses limites et à partager un moment fun et fédérateur, en solo, entre amis ou en famille pour une expérience inédite où sport, nature et convivialité se rencontrent au cœur des vignes.

www.mudadventure.fr



L'Art de vivre : un marqueur fort de l'identité d'Occitanie

Pour le plaisir des papilles

LE BOOM DES HALLES GOURMANDES

Narbonne, Perpignan (les Halles Vauban), Toulouse (les Halles de la Cartoucherie) ou Montpellier (Le marché du Lez) ont ouvert la voie à Ganges, Béziers, Saint-Jean-de-Védas et Pérols, dans l'Hérault ou Rodez, en Aveyron. Ces nouveaux temples de la gastronomie et de la street-food rencontrent un indéniable succès et contribuent, à leur manière, à faire rayonner l'art de vivre typique de la destination Occitanie.

<http://www.sudcevennes.com/vacances-cevennes/les-halles-de-ganges>

<https://hallesvedasiennes.fr>

<https://leshallesrodez.fr>

BÉZIERS (HÉRAULT)

LES HALLES DE BÉZIERS, SACRÉES « PLUS BEAU MARCHÉ DE FRANCE »

Fraîchement rénovées, les Halles de Béziers ont été élues « Plus beau marché de France 2025 » dans le concours organisé par TFI, rejoignant ainsi les Halles de Narbonne, lauréates du titre en 2022. Véritable écrin de saveurs et de convivialité, ce lieu emblématique du cœur de ville réunit 24 artisans, traiteurs et restaurateurs autour du meilleur du terroir languedocien. Avec leur architecture de style Baltard mêlant tradition et modernité, les Halles attirent chaque semaine des milliers de visiteurs venus goûter à l'art de vivre méditerranéen. Ce sacre confirme l'excellence gastronomique du Sud et la place de Béziers parmi les grandes destinations gourmandes d'Occitanie.

www.beziers-mediterranee.com/gastronomie/une-pause-gourmande-dans-les-halles-de-beziers
<https://biltoki.com/nos-halles/beziers>



PÉROLS (HÉRAULT)

LES CUVES GOURMANDES ; DES HALLES AU CŒUR D'UN CHAI RÉNOVÉ

Implantées dans un ancien chai rénové, les Caves Gourmandes viennent d'ouvrir leurs portes au public. Ce nouveau lieu convivial de 2 000 m² dédié à la bonne chère réunit trois restaurants, une cave à vin et vingt stands de restauration aménagés dans d'anciennes cuves en béton, rebaptisées « cuve-trucks ». Confié à Silvère Davoust (Terminal #1, Jardin des Sens, Carré Mer), ce projet allie mémoire viticole et création culinaire, mettant à l'honneur les vignerons héraultais dans un grand bar à vin collectif.

<https://cavesgourmandes.com>



SAVOURER LES BONS PRODUITS
D'OCCITANIE

LAUTREC (TARN)

60 ANS DE LABEL ROUGE ET 30 ANS D'IGP : L'AIL ROSE DE LAUTREC FAIT DOUBLEMENT LA FÊTE !

A Lautrec, au cœur du Pays de Cocagne, le diamant n'est pas au doigt mais sur les étals du marché. Premier produit végétal à obtenir le Label Rouge en 1966, l'Ail rose de Lautrec fête cette année ses 60 ans de reconnaissance d'excellence, accompagné des 30 ans de son IGP. Deux anniversaires pour un même symbole de savoir-faire et de goût ! Pour l'occasion,

la Fête de l'Ail rose illuminera la cité médiévale les 2 et 3 août 2026, entre animations, dégustations, concours culinaires et balades gourmandes. L'occasion rêvée également de découvrir le circuit de l'Ail rose, un itinéraire cyclable dédié qui invite à sillonner les routes parfumées du Tarn, à la rencontre des producteurs passionnés.

www.ailrosedelautrec.com



LOUPIAN - BOUZIGUES (HÉRAULT)

L'HUITRE DANS TOUS SES ÉTATS

L'huitre, fruit de mer iconique de l'étang de Thau, se découvre notamment à la faveur du « conchy-litour », un circuit autour de la lagune qui permet d'aller à la rencontre des ostréiculteurs. Rivalisant d'imagination pour séduire toujours plus d'amateurs, ils sauront vous séduire avec leurs nouvelles « inventions culinaires » alors, si vous n'aimez pas les huîtres crues, que diriez-vous de les goûter en burger ou en nuggets au mas ostréicole l'Atelier & Co à Loupian ? Et pour le dessert, direction Bouzigues, pour une étonnante glace à l'huitre. Si, si ! C'est possible avec Brigitte, une ex-professeur de sciences naturelles devenue glacière à Bouzigues avec son époux Eric. Pour la tester, rendez-vous à leur boutique : « L'étangourmand ».

www.herault-tourisme.com/fr/

leconchyitour-de-lherault

<https://ateliernco.com>

www.instagram.com/etangourmand

AIGUES-MORTES (GARD)

CINQUANTE NUANCES DE CRÈMES GLACÉES : LA FOUGASSE EN VERSION GIVRÉE !

Une exclusivité de la Maison Terme, inventée et fabriquée dans leur atelier d'Aigues-Mortes, cette crème glacée offre un mariage élégant entre la douceur de la fleur d'oranger, l'onctuosité de la crème, le croquant du sucre cristallisé et la texture de la célèbre pâtisserie aigues-mortaise. Entre authenticité et modernité, la Maison terme développe depuis 3 générations, un savoir-faire unique dans la fabrication de crèmes glacées et sorbets aux saveurs locales. La glace à la fougasse d'Aigues-Mortes est la recette signature de cette structure familiale et artisanale qui fêtera ses 90 ans en 2026.

www.maison-terme.fr

S'EN FAIRE TOUT UN FROMAGE !



AVEYRON

VIRÉE ÉPICURIENNE SUR LA ROUTE DES FROMAGES DE L'AVEYRON

Partez pour une aventure savoureuse à travers l'Aveyron sur plus de 200 kilomètres, à la découverte de ses fromages d'exception. Ce parcours unique vous invite à savourer la richesse des différents terroirs aveyronnais tout en explorant leurs paysages remarquables et leurs sites emblématiques.

www.tourisme-aveyron.com

fr/savouer/la-gastronomie-aveyron/

route-des-fromages



ROQUEFORT-SUR-

SOULZON (AVEYRON)

LE ROI DES FROMAGES A DÉSORMAIS SA « MAISON »

En 2026, le village de Roquefort-sur-Soulzon inaugure la Maison du Roquefort, un nouvel espace dédié à la découverte de ce fromage d'exception, symbole du savoir-faire occitan. Ce lieu innovant proposera un parcours immersif sur l'histoire, la fabrication et la culture du Roquefort,

ainsi qu'un espace de valorisation des producteurs et des caves d'affinage. Porté par la filière et les collectivités locales, ce projet s'inscrit dans une volonté de renforcer l'attractivité touristique et patrimoniale du village, au cœur du Parc naturel régional des Grands Causses.

www.roquefort-tourisme.fr

CÉRET (PYRÉNÉES-ORIENTALES)

DES HUILES D'OLIVE D'EXCEPTION AU MOULIN À HUILE DU MAS PY

Le Vallespir compte désormais un nouveau trésor avec le Moulin à Huile du Mas Py, inauguré à l'automne dernier. Tradition méditerranéenne et savoir-faire contemporain se rencontrent pour produire ici des huiles d'olive d'exception. Les Huiles d'Olive du Mas Py comprennent six variétés vierge extra aux saveurs uniques : La Frantoio, L'Olivière, La Picholine, La Carolea, La Manzanille et L'Arbéquine, dont certaines ont été médaillées d'or et d'argent au Concours Agricole.

www.lemaspy.com





ST HILAIRE DE BRETHMAS (GARD)

CUISINEZ « ÉTOILÉ » AVEC SÉBASTIEN RATH

Au restaurant Saint-Hilaire, le chef Sébastien Rath vous invite à vivre une expérience culinaire unique. Lors de ses leçons de cuisine et de sommellerie, découvrez les secrets d'une gastronomie locale, responsable et durable. Premier établissement de la région à recevoir une étoile verte Michelin pour son engagement envers une gastronomie durable, le Saint-Hilaire incarne l'excellence du terroir occitan. Entre savoir-faire, produits d'exception et passion du partage, ces ateliers éveilleront vos sens autant que votre créativité.

www.lesainthilairebysebastienrath.com

(courant 2026) 16 chambres panoramiques, un restaurant gastronomique signé par les chefs Renaud Lamazère et Stéphane Tournié, ainsi qu'un espace bar-cheminée pour contempler les Pyrénées. Alliant design contemporain et patrimoine pyrénéiste, le projet a reçu la médaille d'argent Bâtiment Durable Occitanie.

<https://picdumidi.com/fr/corporate/hotellerie-des-laquets>

BAGNÈRES-DE-BIGORRE (HAUTES-PYRÉNÉES)

LE BERCEAU DE LA SOURCE, UNE RÉSIDENCE HÔTELIÈRE** POUR LES CURISTES ET PLUS !**

Après des mois de travaux, les anciens Thermes de la Reine (datés de 1868) deviennent une résidence hôtelière-spa 4* ouverte à tous (curistes ou touristes de passage). Cette nouvelle adresse haut-de-gamme joue la carte de la détente et du bien-être avec un spa thermal doté d'une grotte de sel unique dans les Pyrénées. Entièrement relookés dans un style art déco avec une pointe de modernité, les moulures au plafond et vieux miroirs font remonter le temps dans les années 30 tandis que les chambres offrent une vue imprenable sur les toits de la cité thermale. Pour prolonger la détente, un grand palmarium vitré créé de toutes pièces invite à se reposer sur un transat ou un fauteuil à bascule...

www.berceaudelasource.fr

Hôtels lifestyle & éco-resorts : la collection 2026 est en rayon !

À LA MONTAGNE

BARÈGES - LA MONGIE (HAUTES-PYRÉNÉES)

L'HÔTELLERIE DES LAQUETS, L'HÔTEL** LE PLUS HAUT DE FRANCE**

A 2620 mètres d'altitude, en contrebas du pic du Midi auquel il est relié par un téléphérique dédié, l'Hôtellerie des Laquets renaît après plus de 30 ans d'inactivité. Imaginé comme une hôtellerie d'expérience unique en Europe, il complète l'offre d'hébergement déjà existante au sommet du pic du Midi. L'Hôtellerie des Laquets comptera à son ouverture



ARLES SUR TECH (PYRÉNÉES-ORIENTALES)

LES GLYCINES : L'ART DE VIVRE CATALAN AU CŒUR DU VALLESPIR

Niché au cœur du joli village médiéval d'Arles-sur-Tech, l'Hôtel*** Les Glycines renaît sous la direction de Cédric et Jennifer, enfants du pays passionnés d'hôtellerie. Entièrement rénové, cet établissement historique fondé en 1884 a retrouvé tout son charme en rejoignant le Groupe Logis Hôtel. Dans un cadre naturel exceptionnel, entre le massif du Canigou et la vallée du Tech, il propose 15 chambres confortables, un restaurant gastronomique, un salon lounge avec piano bar et une terrasse bordée d'un jardin paysagé. www.hotellesglycines.com



CÔTÉ VILLE

MONTPELLIER (HÉRAULT)

L'ENSEIGNE TRIBE HÔTEL TISSE SA TOILE

Le groupe Accor vient d'inaugurer l'hôtel Tribe Montpellier Gare Sud de France, dans le quartier Cambacérès, à proximité immédiate de la gare TGV et du futur quartier d'affaires. Cet établissement 4**** compte 98 chambres au design contemporain, un rooftop avec bassin de nage, un espace de coworking et un restaurant-bar au concept « Tribe Table ». L'enseigne, positionnée sur le segment lifestyle urbain, cible une clientèle de voyageurs connectés et design-conscients. Tribe Montpellier marque une nouvelle étape du développement de la marque en France après Paris, Lyon et Carcassonne. <https://tribehotels.com/fr/france/montpellier>



ALBI (TARN)

JETER L'ANCRE À L'HÔTEL LAPÉROUSE, SUR LES TRACES DU CÉLÈBRE NAVIGATEUR ALBIGEOIS

Cap sur Albi pour une escale d'exception ! Le tout nouvel hôtel **** Lapérouse rend hommage à l'explorateur albigéois et à ses mythiques frégates, La Boussole et L'Astrolabe. Dans un décor contemporain inspiré des voyages, ses 27 chambres et suites conjuguent élégance, matières nobles et esprit d'aventure. À deux pas du centre historique, les visiteurs profitent d'une piscine apaisante et de deux restaurants invitant à la détente. Une adresse unique pour voguer, le temps d'un séjour, sur les traces de Jean-François de La Pérouse.

www.hotel-laperouse.com

En traversant le pont vieux qui enjambe le Tarn vous prolongerez votre voyage sur les traces de l'explorateur Lapérouse en vous rendant au musée qui lui est consacré.

www.albi-tourisme.fr/decouvrir-albi/musees/





À LA CAMPAGNE

LAGRASSE (AUDE)

VIPP TOWNHOUSE : TROIS ÉTAGES D'HISTOIRE, RÉINVENTÉS PAR VIPP

Cette maison de village du XIV^{ème} siècle est répartie sur trois étages d'histoire et de design scandinave, en plein cœur du magnifique village médiéval de Lagrasse dont elle surplombe la place centrale et les Halles. La Vipp Townhouse Lagrasse est le fruit d'une collaboration entre Bouquerie Lagrasse et la célèbre marque de design danoise Vipp.

www.bouquerielagrasse.com/chambres/vipp

BRISSAC (HÉRAULT)

LE CHÂTEAU DE BRISSAC, NOUVEAU PARADIS POUR LES GOURMETS ET ÉPICURIENS !

Fermé depuis plus de soixante ans, le château de Brissac s'apprête à rouvrir ses portes sous la houlette de Jérôme Billod-Morel, chef du restaurant « le Jardin aux Sources ». Avant l'été 2026, il y transfèrera son restaurant gastronomique et créera une taverne d'inspiration médiévale - pour s'immerger au XI^{ème} siècle. En parallèle, 10 chambres vont voir le jour et le chef ambitionne d'y créer un pôle de formation tourné sur les métiers de bouche, de l'hôtellerie et du bien-être.

www.herault-tribune.com/articles/le-chef-jerome-billod-morel-rachete-le-chateau-de-brissac-et-louvre-aux-gourmets-et-au-public



SOUILLAC (LOT)

MAISON BORRÈZE : UN HÔTEL DESIGN « ANNÉES 30 » EN VALLÉE DE LA DORDOGNE

La Maison Borrèze est un hôtel de caractère qui conjugue élégance discrète et confort contemporain. Ses 15 suites lumineuses s'inspirent des années 1930 tout en privilégiant des matières naturelles et une ambiance apaisante. Pensée comme une maison ouverte au voyage, l'adresse cultive la sobriété des lignes et la qualité des détails. Idéale pour se balader au fil de la vallée de la Dordogne, la Maison Borrèze se pose en halte élégante pour un public lifestyle en quête d'art de vivre.

<https://maisonborreze.com/fr>



MARTEL (LOT)

MAISON TURENNE : « UN BOUTIQUE-HÔTEL AU CŒUR D'UN BOURG MÉDIÉVAL »

Au cœur du centre historique de Martel, l'un des « Plus beaux villages de France® » Maison Turenne, propose 9 chambres élégantes où la sobriété régionale rencontre le confort contemporain. Inspirée des intérieurs britanniques, la décoration associe matériaux nobles et touches modernes et répond aux attentes d'un séjour raffiné. Ouverte fin 2025, l'adresse incarne un boutique-hôtel de charme parfaitement calibré pour un city-break premium entre Rocamadour et la Dordogne.

www.maison-turenne.com

GIGNAC (LOT)

EVI HOB - LA TRUFFIÈRE : L'ÉPURE CHALEUREUSE D'UN RESORT NATURE DANS LE QUERCY

Evi Hob La Truffière est une adresse contemporaine implantée entre Lot, Corrèze et Dordogne. Repensée fin 2025 dans un esprit nature & bien-être, l'établissement propose 32 chambres adaptées à tous (Nids, Cocons/Confort, Trios, Tribes pour familles). La décoration privilégie la sobriété, le confort et une atmosphère apaisante ; le restaurant défend une cuisine locale et de saison, simple et généreuse. Piscine et espaces extérieurs invitent au lâcher-prise, en cohérence avec l'ADN Evi Hob : hospitalité, rencontres et convivialité. Candidat pertinent pour un angle "luxe simple au vert" et family-friendly.

www.evihob.com

LAUZERTE (TARN-ET-GARONNE)

LE BIEN-ÊTRE À L'ORÉE DES BOIS

L'Orée des Bois est un nouvel hôtel 4*** qui vient compléter l'offre du Domaine du Belvédère, juste en face de Lauzerte, l'un des « Plus Beaux Villages de France® ». Composé de 10 hectares de forêt sauvage et de plateaux rocaillieux où la faune et la flore vivent paisiblement, le domaine est un lieu de prédilection pour les amoureux de la nature. En ouvrant un espace bien-être composé d'un bassin sensoriel, d'un hammam, d'un sauna, d'une cabine de boue, d'une douche expérience, d'une pièce de méditation, et d'un espace avec murs de sel et tisanderie, l'Orée des Bois offre la promesse d'un séjour encore plus cocooning.

www.hotel-loreedubois.com



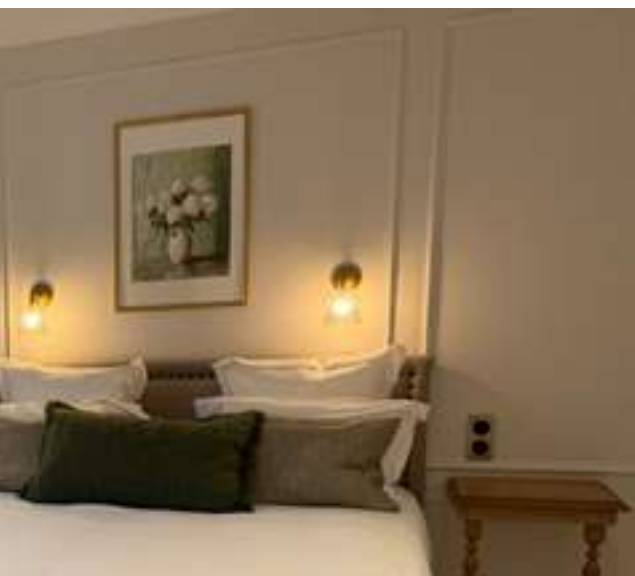
Mais aussi :

Hôtel Égide (Espalion / Aveyron)

<https://hotelegide.fr>

Hôtel « Chez Gratien » (Villeneuve d'Aveyron) Ouverture mars 2026

www.chezgratien.com



Bruits de couloirs : Il se chuchote qu'en 2026 et au-delà...

Le pic du Midi sera inscrit sur la liste indicative en vue de l'obtention du label UNESCO

<https://picdumidi.com/fr/corporate/candidature-unesco>

Le jury UNESCO se réunira pour statuer sur la labellisation des Forteresses Royales du Languedoc à l'été 2026

<https://forteressesroyalesdulanguedoc.fr>

Le château de Montségur (Ariège) et la destination **Minerve, Gorges de la Cesse et du Brian** sont en passe d'obtenir le label **Grand Site de France**

www.grandsiteminervecesseebrian.fr

Un chantier romain évolutif baptisé « **Béziers antique** » va être lancé pour une durée de 30 ans !

www.beziers-mediterranee.com/actualites-des-pros/beziers-antique



ESPAGNE



