

Tarn & Garonne

OÙ LA VIE RÉSONNE !



DOSSIER DE PRESSE 2026



TOURISME-TARNETGARONNE.FR

Tarn-et-Garonne, où la vie résonne

Venir en Tarn-et-Garonne, c'est plonger au cœur du verger du Sud-Ouest, c'est faire des rencontres conviviales et des découvertes inattendues. Des rives sauvages de la Garonne et du Tarn de Montauban à Moissac, aux falaises vertigineuses des Gorges de l'Aveyron en passant par les collines du Quercy et les coteaux de Lomagne, c'est un territoire aux milles splendeurs qui est à apprivoiser.

Aux confins de la région Occitanie, le plus jeune département de France métropolitaine est rebelle par son histoire et riche par sa diversité. La légende raconte qu'il serait né de la main de l'Empereur Napoléon, qui aurait réuni les coins les plus convoités des départements voisins, pour créer ce territoire absolument unique.

À pied, à vélo, en canoë ou à cheval, cette destination est le terrain idéal des amoureux de la nature et de slow tourisme. Poursuivre l'itinérance douce le long du Canal des Deux Mers à vélo, défier la nature et tenter l'aventure sportive sur la Vallée et Gorges de l'Aveyron à vélo, marcher dans l'Histoire sur le chemin de Saint-Jacques de Compostelle, faire le plein de sensations au fil du Tarn ou de l'Aveyron, se ressourcer en se promenant tranquillement à travers les forêts et les champs.

La nature a ici livré des merveilles qui ravissent les amateurs d'éco-tourisme, dans les zones préservées des forêts de tout le département et notamment les étendues sauvages des Gorges de l'Aveyron, ou la confluence du Tarn et de la Garonne à Saint-Nicolas-de-la-Grave, qui renferme une importante réserve ornithologique.

C'est une explosion de couleurs et de saveurs qui se mélangent lors des marchés locaux, où se mêlent des producteurs passionnés. Véritable berceau des meilleurs fruits : pommes, prunes, fraises, cerises, abricots, pêches... ils marquent ses paysages, où les vergers n'hésitent pas à prendre de la hauteur pour livrer leurs trésors. C'est ici que l'on produit le fameux grain doré, le Chasselas de Moissac AOP, fleuron de la gastronomie locale, mais aussi le délicieux melon du Quercy, l'Ail blanc de Lomagne, la truffe du Quercy. C'est encore ici que le violet s'incruste dans les paysages, grâce au renouveau de la culture de la Lavande du Quercy et du safran du Quercy. C'est toujours ici encore que se perpétuent les traditions liées aux spécialités de canards gras, visibles lors des marchés au gras en hiver.

Tous ces bijoux du terroir ne manquent pas d'inspirer les chefs locaux, et aux 4 coins du département les bonnes tables trônent au cœur des villes et villages, où les restaurateurs magnifient leurs produits préférés au fil des saisons. Et pour accompagner ces délices, les 6 appellations viticoles du Tarn-et-Garonne, AOP Brulhois, AOP Fronton, AOP Coteaux du Quercy, AOP Saint-Sardos, IGP Lavilledieu, IGP Coteaux et Terrasses de Montauban, nous offrent des vins puissants, dont

les caractères sont à l'image du département, différents mais authentiques.

Les artisans du goût aiment jouer avec l'histoire du département et ses anecdotes insolites pour créer des spécialités sucrées à savourer et à offrir sans modération, au retour de vacances en Tarn-et-Garonne voire toute l'année. Macarons de Lauzerte, Montalbane, Rasquil, tarte occitane, grains dorés, boulets de Montauban, bonbons flingueurs... Aussi bons que beaux, ces savoureux souvenirs trouveront une place dans la valise de tous les touristes.

En été les bottes de paille et de foin plongent les touristes dans des paysages bucoliques très « douce France » mais ils ont aussi influencé l'artisanat local, qui a élevé la paille au rang de produit d'exception. Les chapeaux de Caussade dont le célèbre canotier, et les balais de Grisolles, ont longtemps fait la richesse de deux importantes cités. Mais ils ont surtout fait la renommée du département, territoire d'excellence et d'innovation.

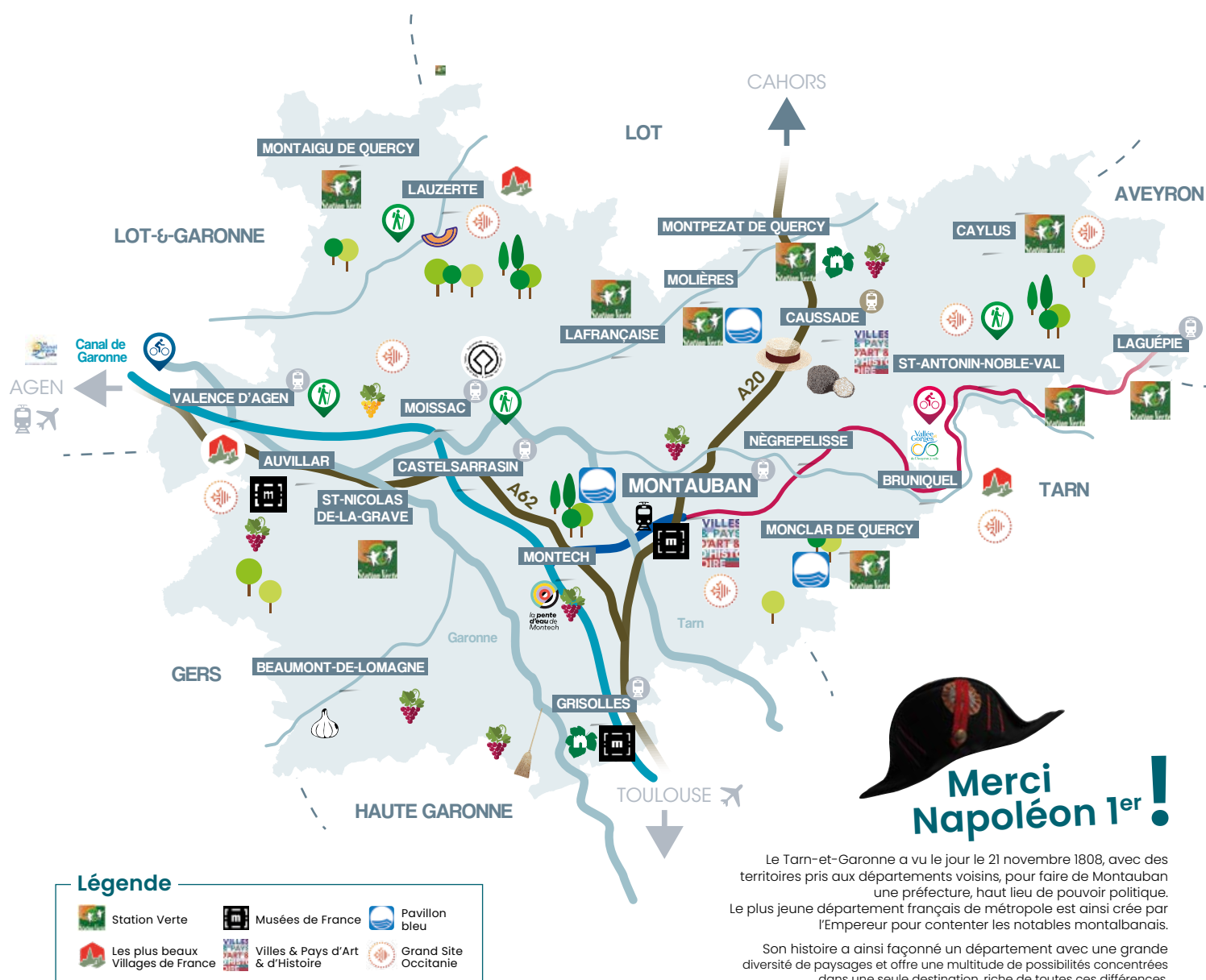
Au fil des saisons, la culture rythme l'ambiance de ce département. De festivals en fêtes gastronomiques, tous les arts sont ici célébrés, et les artistes puisent toute leur inspiration dans cet écrin magique.

Terre des plus belles bastides du Sud-Ouest, c'est au Moyen-Âge que les villes et villages du Tarn-et-Garonne ont laissé leurs empreintes. De cette époque foisonnante les visiteurs viennent admirer l'architecture et le génie des bâtisseurs d'autrefois : à Montauban grâce à la place nationale et ses hôtels particuliers, à Moissac grâce au superbe cloître et au tympan de l'abbatiale Saint-Pierre, tous deux classés au Patrimoine Mondial par l'Unesco au titre des Chemins de Saint-Jacques, et dans les Plus Beaux Villages de France que sont Auvillar, Bruniquel et Lauzerte.

Les plus curieux viennent s'émerveiller devant les pépites du patrimoine culturel et naturel, les pigeonniers, moulins, lavoirs, ponts, jardins... Ils ne manquent pas de se laisser surprendre par les Abbayes, comme Belleperche et Beaulieu-en-Rouergue et les châteaux majestueux, comme Gramont, Montricoux ou Cas.

Pour des vacances en famille, une escapade insolite ou un week-end en amoureux, le Tarn-et-Garonne ne manque pas d'adresses. Perché dans une cabane, détendu dans une piscine à débordement, bien installé dans un camping au bord de l'eau, le Tarn-et-Garonne est une destination accessible à tous.

Douceur de vivre et plaisirs vrais, bienvenue en Tarn-et-Garonne !



Chiffres clés

du Tourisme



290,6 millions

**De retombées économiques
sur l'ensemble du territoire**



5,59 millions

**De nuitées touristiques
en 2025**



3 733

**Emplois liés au tourisme
(2022)**



**63 % de
clientèle française**
(Majoritairement d'Occitanie puis
Île de France, Nouvelle Aquitaine,
PACA et Rhônes-Alpes)



**59 322
lits touristiques**
en 2024 dont 20 637
lits marchands



**37 % de clientèle
étrangère***
(Royaume-Uni, Espagne,
Pays-Bas, Belgique, Allemagne)



**3 Plus beaux
Villages de France**



**31
Bastides**



**6 AOP
14 IGP**



**1^{er} producteur
De pommes de France**



3 Pavillons bleus
(Montauban, Molières,
Monclar-de-Quercy)



700 Pigeonniers
(Le département qui en compte
le plus au kilomètre carré)



Moissac
Classé au Patrimoine Mondial
de l'Humanité par l'UNESCO
au titre des chemins de Saint-
Jacques de Compostelle

**Le Département
du Tarn-et-Garonne c'est**



**3 718 km² – 195 communes –
71 habitants par km² – 264 924 habitants**

10 grands personnages qui ont marqué l'histoire du Département
Olympe de Gouges, Firmin-Bouisset, J.A.D. Ingres, Antoine Bourdelle, Pétronille de Cantecor,
Pierre Fermat, Dieudonné Costes, Antoine de Lamoignon-Cadillac, Jean de La Valette, Napoléon Bonaparte.
Des noms célèbres et des personnages aux histoires fabuleuses.

www.tourisme-tarnetgaronne.fr/decouverte/tous-nos-tops-5-tarn-et-garonnais/top-10-personnages-celebres/

Données Flux Vision Tourisme, INSEE, ADT82.

Sommaire

NOUVEAUTÉS 6-7



EXPÉRIENCES 8-9



CITY TRIPS 10-13



PATRIMOINE 14-17



OUTDOOR ET
ÉCO-TOURISME 18-23



GASTRONOMIE 24-27

ŒNOTOURISME 28-31



NOUVELLES ADRESSES
GOURMANDES 32-33



ARTISANAT 34-37



Actualités et Nouveautés



Nouvel aménagement du Mémorial du Camp de Juges

Dans une volonté de transmission des mémoires liées à la Guerre d'Espagne et à la Seconde Guerre mondiale, le mémorial du Camp de Juges fait peau neuve.

L'aménagement de la baraque (construite en 2009 à l'échelle d'un quart des modèles de 1939) propose désormais une scénographie claire et accessible. Elle est dotée d'un habillage intérieur et extérieur, de panneaux explicatifs. L'application « Septfonds, un camp, des mémoires », permet d'avoir une visite unique et immersive de ce lieu unique. Elle est la lauréate de l'appel à projets DMCA « Innover pour le tourisme de mémoire ».

Le Camp de Juges ne peut se visiter sans passer par La Mounière, Maison des Mémoires de la ville de Septfonds, qui se trouve à 2 km du Mémorial.

www.septfonds-la-mouniere.com

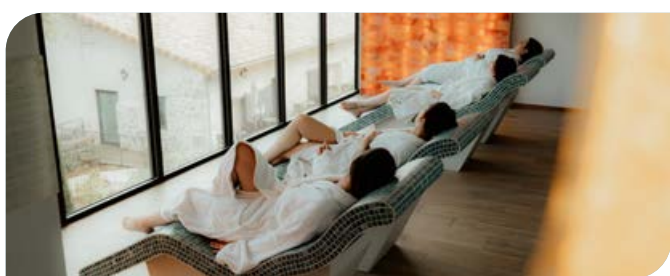
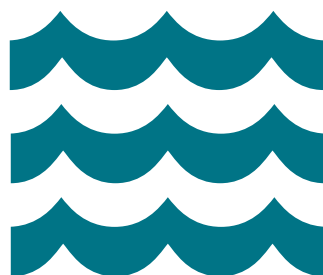
La Mad Jacques arrive en Tarn-et-Garonne !

Au printemps 2026 cet événement va déferler sur notre département, avec une seconde édition en 2027. Les créateurs de ces courses d'aventures souhaitent proposer une autre façon de voyager à leur communauté, bas carbone mais riche en émotions.

Cette aventure inédite entraînera les participants à la découverte de la beauté de la campagne tarn-et-garonnaise à pied et en canoë, au cœur des vignobles, dans des lieux encore tenus secrets !

Cet événement est organisé dans le cadre de la coopération oenotouristique en partenariat avec les PETR Midi-Quercy, Garonne Quercy Gascogne et Grand Quercy.

www.madjacques.fr/



Ouverture de l'espace bien-être de l'Orée des Bois

L'Orée des Bois est un nouvel hôtel 4**** qui vient compléter l'offre du Domaine du Belvédère. Le domaine, composé de 10 hectares de forêt sauvage & de plateaux rocaillieux, est un lieu de prédilection pour les amoureux de la nature, où la faune et la flore vivent paisiblement.

Ce nouvel espace vient sublimer un lieu déjà exceptionnel et hors du temps, en proposant des équipements dédiés à la détente et à la sérénité. Il se compose d'un bassin sensoriel, d'un hammam, d'un sauna, d'une cabine de boue, d'une douche expérience, d'une pièce de méditation, et d'un espace avec murs de sel & tisannerie.

www.hotel-loreedubois.com



MUD ADVENTURE

Premier parcours d'obstacles outdoor accessible à tous ! 30 000m² de terrain, 3 parcours d'obstacles en accès libre, + de 50 obstacles et défis, tout public.

Mud Adventure est un complexe de parcours d'obstacles permanent, pour les sportifs et les moins sportifs, au sein d'un environnement extérieur naturel de 3 hectares, en plein cœur des vignes du Domaine de Montels. Seul, entre amis ou en famille, peu importe son âge ou son niveau sportif, les différentes activités sont conçues pour repousser ses limites tout en s'amusant, et créer des souvenirs inoubliables.

www.mudadventure.fr

La Pommeraie à Pommevic

Le charmant gîte de la Pommeraie est un établissement à part, à quelques mètres du Canal de Garonne, où se croisent touristes à vélo et pèlerins de Compostelle.

Construit dans un bâtiment rénové au charme intemporel, les différents espaces du logement sont dédiés à la convivialité et à la simplicité. Géré par l'ESAT de Pommevic, ce projet s'inscrit dans le développement du tourisme social et solidaire.

www.gitedelapommeraie.ellohaweb.com



Le Manoir de la Gravette

Maison et table d'hôtes, le Manoir de la Gravette est un établissement élégant où le charme du patrimoine rencontre le confort moderne, avec 4 suites et une chambre.

Un écrin de verdure et d'intimité où séjourner à deux pas du centre historique de Montauban. Cette adresse luxueuse vient d'obtenir le label Destination d'Excellence.

www.manoirdelagravette.com



L'Église inachevée à Montauban

À deux pas du centre-ville de Montauban, l'église inachevée conserve sa structure originelle, incomplète, qui lui confère un charme unique, magique et chargé d'histoire. Sous les arches ouvertes sur le ciel, une structure contemporaine en transparence permet d'accueillir vos événements en toutes saisons, sans dénaturer l'âme du lieu. Mariages, séminaires, anniversaires ou réunions de famille : un cadre inoubliable pour des événements inoubliables.

www.eglise-inachevee.com

Sortie du tout premier Guide Michelin Tarn-et-Garonne :

En mai 2026 paraîtra une nouvelle édition des guides « Voyage & Culture » entièrement dédié à la destination Tarn-et-Garonne, édité par Michelin, et disponibles dans toute la France.

Montauban retrouve le TOP 14 :

Le 7 juin 2025, l'USM Montauban a décroché son billet pour le Top 14 en battant Grenoble 24-19 en finale de Pro D2. Après une saison exceptionnelle, l'équipe retrouve l'élite du rugby français, 15 ans après sa dernière apparition. Une victoire marquante, symbole de ténacité et de passion.

Les Trois Terrasses à Montpezat-de-Quercy

Nichée au cœur du village médiéval de Montpezat-de-Quercy, "Les Trois Terrasses" est une maison remarquable offrant trois chambres d'hôtes et prochainement trois gîtes, qui se distingue par son riche patrimoine historique et architectural. Surplombant la Collégiale Saint-Martin et la campagne environnante, cette demeure est un véritable témoignage des siècles passés, mêlant charme ancien et confort contemporain. Les 3 terrasses c'est aussi son orangerie qui accueille les gourmands pour une pause salée ou sucrée dans un cadre enchanteur.

www.les-3-terrasses.com

Top 10 des meilleures expériences

en Tarn-et-Garonne



Vivre un moment sacré au cloître de Moissac

Le cloître de Moissac est une merveille de l'Art roman avec 76 chapiteaux historiés, dans un cadre à l'atmosphère magique.



Choisir son chapeau de paille à Caussade

Caussade est une cité chapelière chargée d'histoire qui abrite encore deux grandes chapelleries et un formier installé dans un atelier-boutique.



Arpenter les forêts à pied

Avec ses 3 440km de randonnées pédestres dont 3 GR, 1 GRP et 22 PR labélisées, notre destination est un lieu où marcher devient une aventure.



Découvrir le département au fil de l'eau

En canoé ou en kayak, rien de mieux que se laisser porter par les rivières pour se mettre à leur rythme et prendre le temps d'admirer la faune et la flore bordant l'Aveyron, la Garonne ou le Tarn..



Pédaler sous les feuilles d'automne le long du Canal des Deux Mers

La vélo voie verte du Canal des Deux Mers est aménagée sur les anciens chemins de halages bordés de platanes, qui à l'automne perdent leurs feuilles qui se colorent de jaune et de rouge, et offrent un véritable spectacle naturel.



Déguster sa première grappe de chasselas de Moissac AOP dans les coteaux du Quercy

Dès la mi-Septembre les premières grappes de chasselas sont prêtes à être récoltées et les chassellatiers accueillent les gourmands pour des visites et des dégustations au cœur des vignes.



Faire son marché à Montauban

Plus gros marché de producteurs du département avec 190 maraîchers, il offre une découverte gourmande et colorée des Allées de l'Empereur, tous les samedis !



Se retrouver suspendu au-dessus du Tarn sur le Pont Canal du Cacor

Troisième plus long pont-canal de France construit en 1845, il offre une vue spectaculaire sur le Tarn, et possède une architecture unique entre brique toulousaine et pierre blanche du Quercy.



Observer les oiseaux migrateurs sur la Garonne au plan d'eau de Saint-Nicolas-de-la-Grave

Le plan d'eau de St-Nicolas-de-la-Grave est une réserve ornithologique, la plus importante du Sud-Ouest, unique en Europe, reconnue pour la diversité des espèces qui la fréquentent.



Goûter aux meilleurs vins locaux

Chez les restaurateurs ou chez les producteurs. Le Tarn-et-Garonne compte pas moins de 6 appellations, des vignerons indépendants et des caves viticoles, du vin vivant et en agriculture biologique, à découvrir sans modération.

City Trips : Montauban

Bienvenue dans la cité d'Ingres



En rose la célèbre Place Nationale où il fait bon... ne rien faire, en rose les tuiles des toits des hôtels particuliers construits avec les fortunes accumulées du commerce du pastel, rose l'église Saint-Jacques, l'ancien collège, le pont vieux qui enjambe le Tarn qui lui est en bleu, comme pour accentuer le contraste. Est-ce le rose qui a déteint sur le caractère accueillant et chaleureux des Montalbanais ?

Ville d'art et d'histoire et Grand Site Occitanie, Montauban est l'une des plus anciennes et des mieux conservées des villes neuves médiévales du Sud-Ouest qui n'en manque pourtant pas.

www.montauban-tourisme.com



Nouvelle offre à Montauban, une enquête urbaine : 1621, un espion dans la ville !

À travers ce jeu, les participants se plongent dans un épisode clé de l'histoire de Montauban : le siège de la cité. L'enquête dure environ 1h30 et rassemble jusqu'à 10 joueurs maximum. À partir de 10 ans (la présence d'un parent est obligatoire) - Réservation obligatoire : en ligne, ou à l'accueil de l'Office de Tourisme de Montauban.



Street art

À Montauban, les œuvres d'Art et de street art à voir dans les rues rendent hommage aux enfants célèbres de la ville. Des artistes qui ont livré quelques-uns des plus grands chefs d'œuvre de notre pays, ont influencé les générations futures et ont laissé leur empreinte dans l'histoire de France !

Partez dans cette aventure graphique à la recherche de la belle Olympe, de Bourdelle et Ingres.

Olympe de Gouges : Une féministe haute en couleurs

Cette femme de lettres a légué à sa ville natale ses idées révolutionnaires et son courage. Pour découvrir son héritage, rendez-vous devant le théâtre qui porte son nom, et tout près, au début de la rue Mary Lafon, découvrez la gigantesque œuvre #O2G de l'artiste Mog, colorée et lumineuse.

www.tourisme-tarnetgaronne.fr/moments-a-vivre/nos-plus-belles-experiences/balade-street-art-a-montauban/

Expositions 2026



Été 2026-2 novembre : le musée Ingres Bourdelle de Montauban consacre une exposition inédite au rapport de Jean-Auguste-Dominique Ingres à la mode.

À travers une sélection exceptionnelle de plus de 200 pièces, peintures, dessins, textiles, accessoires et documents d'époque, le parcours mettra en lumière l'attention singulière du maître pour la représentation des étoffes, des drapés et des vêtements, révélant comment la mode façonne le regard et la composition artistique. L'exposition explorera la manière dont Ingres sublime la matière textile, joue avec les transparences, s'inspire des tendances de son temps et dialogue avec l'histoire de l'art pour conférer à ses portraits une modernité intemporelle.

Cette exposition montrera également l'influence de la peinture d'Ingres sur les créateurs de mode des XX^e et XXI^e siècles (Castelbajac, Saint Laurent, Issey Miyake...).

Juillet 2026-mai 2027 : Françoise Pétrovitch

La plasticienne déploiera une installation constituée de sculptures en céramique représentant des créatures hybrides et anthropomorphiques. Ce bestiaire qui ponctue l'œuvre de la plasticienne sera mis en dialogue avec le répertoire médiéval animant de nombreuses pièces, chapiteaux, clés de voûtes, présentés depuis le XIX^e siècle dans la salle du Prince Noir.

Quelques belles feuilles de l'artiste seront aussi présentées au second étage. Elles rejoindront les tiroirs de dessins réservés habituellement à Jean-Auguste-Dominique Ingres, donnant ainsi à voir le lien puissant qui existe entre la plasticienne, le dessin et le maître de Montauban.

Le Musée Ingres Bourdelle

C'est dans l'ancien palais épiscopal qu'est installé cet impressionnant musée. Parcourez les étages en admirant les chefs d'œuvre d'Ingres, Bourdelle et de leurs élèves. Si pendant la visite vous avez envie d'une pause, profitez du salon de thé du musée et offrez-vous une pâtisserie made in Montauban, d'Alexandres ou Mauranes.

Ne quittez pas l'édifice sans être descendu dans la salle du Prince Noir...

www.museeingresbourdelle.com



La crieuse de Montauban

Depuis le printemps 2023, ce n'est plus un crieur mais une crieuse qui officie à Montauban ! Mélie a trouvé sa place au sein de la Maison du Crieur, et c'est elle qui fait la criée du samedi matin, toujours à 11h44 précise, pour le plus grand bonheur des montalbanais. Cette passionnée d'histoire et amoureuse de sa ville a également mis à l'honneur une femme importante de Montauban, la fameuse Olympe de Gouges, au sein de cette institution montalbanaise, visible depuis la sublime place nationale.

City Trips : Moissac

Au Patrimoine Mondial de l'Humanité



On peut découvrir Moissac à pied comme des milliers de pèlerins, car la cité demeure une étape majeure de la Via Podiensis. Traversée par la vélo voie verte le long du Canal des Deux Mers et le Tarn, Moissac, c'est une destination pour deux voyages, en Quercy et en Gascogne.

Moissac a connu des périodes de prospérité qui ont laissé des traces : la plus célèbre, l'Abbaye de Moissac, inscrite au Patrimoine mondial par l'UNESCO au titre des chemins de St-Jacques, date de près de mille ans !

La sculpture de son cloître, jamais restaurée, se situe aux origines de l'art roman et invite à un voyage émouvant à travers les siècles. Les minoteries sur le Tarn ont favorisé la construction de maisons d'armateurs au XVIII^e siècle qui ponctuent la vieille ville.

www.tourisme-moissac-terresdesconfluences.fr/fr

Moissac, ville de justes

De 1939 à la fin de la guerre, plus de 500 enfants juifs venus de toute l'Europe ont été sauvés à Moissac. D'abord abrités dans une maison près des berges du Tarn puis cachés chez des habitants de la ville, aucun des enfants n'a été arrêté ou déporté. Ce miracle est l'œuvre de Shatta et Bouli Simon avec leur équipe d'éclaireurs israélites aidés par les moissagais. 11 habitants ont depuis été reconnus « Juste parmi les Nations » et l'esplanade des Justes face au Moulin de Moissac témoigne de cette histoire bouleversante. Des rencontres ont eu lieu et ont vu le retour de certains enfants sauvés, pour qui Moissac reste à jamais leur maison.

www.moissac-ville-de-justes-oubliee.org

Dans les pas de Bouisset, de Moissac à Castelsarrasin :



Firmin Bouisset, célèbre affichiste du 19^e siècle est né dans un moulin de Moissac sur les bords du Tarn. C'est à quelques kilomètres qu'a ouvert son musée dans la maison d'Espagne à Castelsarrasin, tout près du Canal des Deux Mers. Au cœur de cet « Espace Firmin Bouisset » et au-delà des affiches de l'artiste c'est toute une époque qui se décline, celle où les arts, les techniques et l'industrie ont fait leur révolution et convergé dans cette « Belle époque » si foisonnante.

www.espacefirminbouisset.fr



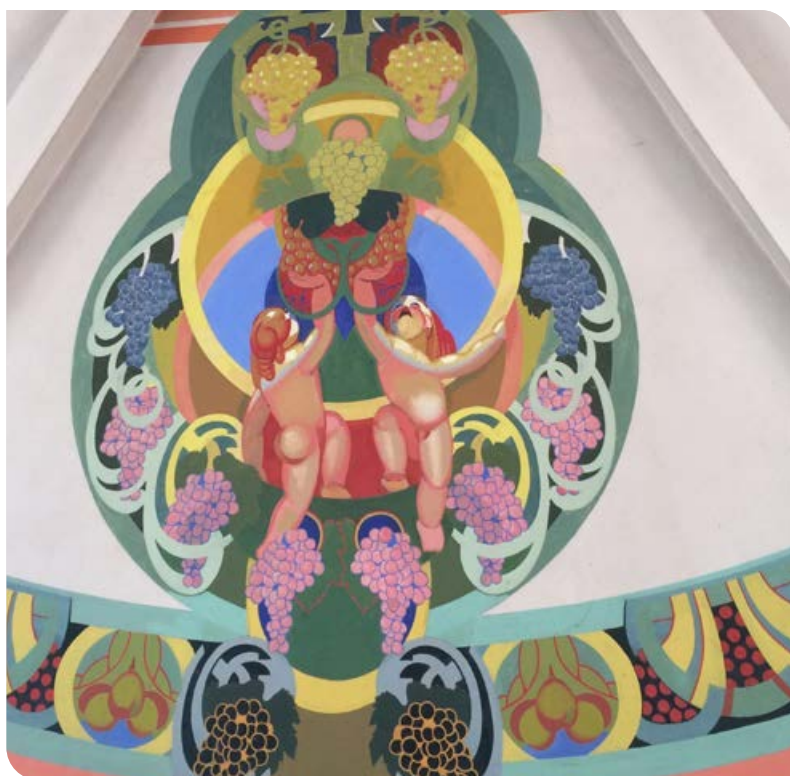
Moissac, cité uvale

À Moissac, les cures uvaies connurent leur apogée à la fin du XIX^e siècle et jusqu'aux années 1930. Elles attiraient une clientèle aisée, issue de la bourgeoisie urbaine et des milieux artistiques, séduite par les promesses d'un séjour régénérant. Notables toulousains, industriels lyonnais, médecins éclairés, mais aussi écrivains et aristocrates en villégiature venaient s'y ressourcer. Dans un cadre discret, ils suivaient des protocoles fondés sur l'ingestion progressive de chasselas frais, vanté pour ses effets dépuratifs et digestifs. Moissac devint ainsi une étape raffinée du tourisme hygiéniste, associant terroir, climat doux et convivialité.

L'Uvarium de Moissac

Moissac est la seule ville à posséder un Uvarium, hérité d'une vogue de la cure uvale dans les années 30. Construit en 1933 au bord du Tarn, le kiosque de l'Uvarium était destiné à cette époque aux cures de jus de raisin. Les curistes profitaient des bienfaits avérés du Chasselas, raisin roi de la ville, en dégustant ce fruit à l'intérieur de l'Uvarium. Ce lieu de cure du Chasselas et de détente était très fréquenté à l'époque. Les fresques intérieures, que l'on peut encore admirer de nos jours, ont été réalisées par Domergue-Lagarde, originaire de Valence d'Agen, un véritable bijou Art Déco.

Aux beaux jours ce lieu s'anime et devient un restaurant éphémère pour le plus grand bonheur des gourmands.



L'Art Déco à Moissac

Moissac compte un surprenant patrimoine Art Déco.

En 1930, une meurtrière crue du Tarn détruit une partie de la ville. Elle est reconstruite par une douzaine d'architectes toulousains, inspirés par le style de l'époque : l'Art déco.

À travers le quartier Sainte-Blanche jusqu'au bord du Tarn, découvrez l'univers si élégant des années 30.





Patrimoine

Des villages étincelants



De par leur histoire mouvementée et leur architecture radieuse, les villages de Tarn-et-Garonne étincellent tels des bijoux à collectionner, tant ils se ressemblent mais se distinguent, chacun à leur manière.

Auvillar



Perle scintillante dominant la Garonne

Étape du chemin de Saint-Jacques de Compostelle, le village a conservé sa magnifique place triangulaire où s'élève la halle, édifice circulaire dont l'arcature en plein cintre est exceptionnelle par sa symétrie. Cette cité est exceptionnelle par l'architecture des maisons avec encorbellements, moulures et accolades. À noter également l'église Saint-Pierre, récemment restaurée, la Tour de l'Horloge, la place du château et le port.

Le Port d'Auvillar est un véritable havre de paix où se reposer en écoutant le doux bruit de la Garonne.

www.officedetourismedesdeuxrives.fr

Bruniquel



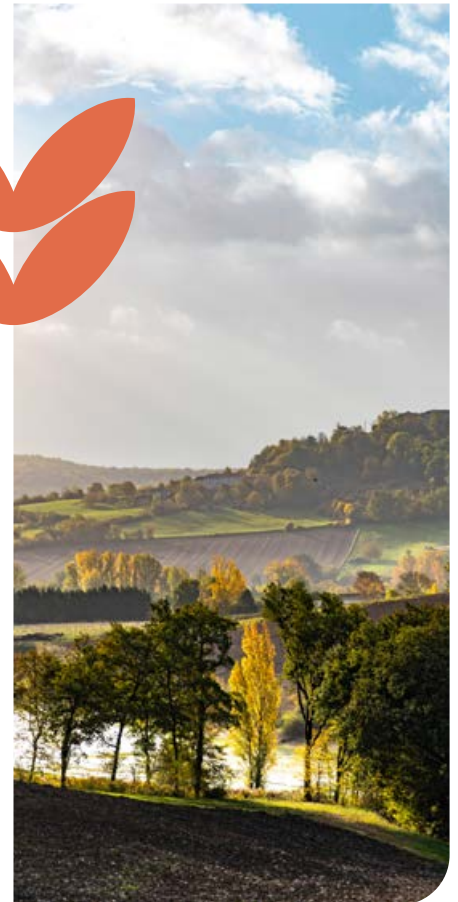
Châteaux perchés

Ce petit village est célèbre depuis des siècles pour sa position stratégique, entre vallée de l'Aveyron et de la Seye, et pour ses deux impressionnants châteaux, perchés à 90m au-dessus de la rivière, sur d'étincelantes falaises calcaires. La richesse des bâtisses médiévales et le mystère qui règne dans ses ruelles en font un village romantique et incontournable, membre des Plus Beaux Villages de France. Mais c'est son cadre verdoyant qui le rend absolument unique, partout où le regard se pose, d'énormes bois et forêts s'étendent à perte de vue, notamment en haut du fameux circuit du cabéou.

Une nature sauvage et indomptée rafraîchissante, qui n'a pas fini de livrer tous ses secrets. Comme en témoigne la découverte de la Grotte de Bruniquel, qui nous a offert un tout nouveau regard sur Neandertal et ses croyances.

www.officedetourismedesdeuxrives.fr

Lauzerte



Bastide "sur ciel"

Cette bastide révèle encore son caractère défensif avec la barbacane, d'où l'on a un point de vue superbe sur les vallons du Quercy blanc. La ville est organisée autour de l'église Saint-Barthélemy datant du XIII^e siècle et de la place des Cornières, bordée d'arcades en plein cintre et de maisons datant du XV^e au XVIII^e siècle. Ses vestiges médiévaux font de Lauzerte une étape remarquable du pèlerinage de Saint-Jacques de Compostelle.

Le charme de Lauzerte c'est aussi sa gastronomie, au cœur de l'appellation Chasselas de Moissac et melons du Quercy.

www.quercy-sud-ouest.com

Actualités dans nos villages

Tour de Chappe à Saint Loup : un nouveau site rénové et ouvert à la visite

Datée de 1834, cette ancienne tour de télégraphe est située sur le plateau d'Agre, tout près d'Auvillar, restée en activité jusqu'en 1854. Le télégraphe Chappe (ou télégraphe aérien) était un moyen de communication visuel par sémaphore, sur des distances de plusieurs centaines de kilomètres, mis au point par Claude Chappe en 1794. Les sémaphores étaient placés sur des tours dites tours Chappe. Une tour Chappe était constituée du signal (mât muni d'un régulateur pivotant et de deux indicateurs articulés), d'une salle de travail à l'étage où le stationnaire observait les tours voisines et actionnait le système de manœuvre du signal, d'un local de repos en dessous, où le stationnaire pouvait descendre se reposer un quart d'heure après le coucher du soleil à un quart d'heure avant le lever du soleil.

Deux stationnaires étaient affectés à une tour, et ils se relayaient chaque jour à midi.



Le Quercy Généreux

Le nouvel office de tourisme de Montpezat-de-Quercy met en lumière un patrimoine vivant et pluriel, qui se révèle autant dans l'architecture emblématique des villages que dans les paysages agricoles du Quercy caussadais et du Tarn-et-Garonne. Ce lieu invite à découvrir les traces du passé, les traditions agricoles, les savoir-faire locaux et les récits qui façonnent l'identité profonde du territoire.

Il propose également une scénographie dédiée à la polyculture et à la viticulture, pour plonger au cœur des savoir-faire et des traditions qui façonnent le Quercy.

Sur place, une boutique de produits locaux, un espace dégustation convivial, et une salle modulable pour expositions, ateliers et rencontres complètent ce lieu vivant, pensé pour toutes les générations.

Venez découvrir le Quercy Généreux, là où la terre raconte son histoire, ses saveurs et ses savoir-faire.

www.tourisme-quercy-caussadais.fr

Deux Châteaux d'exception à découvrir ou redécouvrir :

Le Château de Montricoux Musée Marcel Lenoir

Marcel-Lenoir, pseudonyme de Jules Oury, né le 11 mai 1872 à Montauban. D'abord attiré par l'enluminure, il monte à Paris à l'âge de treize ans. Son art reste symboliste jusqu'en 1912, puis assimile le cubisme qu'il restitue selon ses propres conceptions, à l'aide de plans superposés et de facettes. Explorant le néo-impressionnisme et le pointillisme, il se lie, à Paris, avec Modigliani, Léger, Picasso. Excellent portraitiste, remarquable dessinateur, Marcel-Lenoir synthétise avec bonheur les expériences picturales du début du XX^e siècle. Il meurt à Montricoux en 1931. Claude Namy a choisi de rendre hommage à Marcel-Lenoir en créant, dans l'ancienne commanderie templière ornée de fresques du XIII^e siècle, le musée dont le peintre rêva de son vivant.

www.marcel-lenoir.com/



Le Château de Gramont

La famille de Montaut édifie au XIII^e siècle un château fortifié sur un fief reçu de Simon de Montfort, meneur de la croisade contre les Albigeois. L'édifice, remanié au XIV^e siècle, est augmenté d'un logis à la Renaissance, d'un portail au XVII^e siècle et de jardins en terrasse. Marcelle et Roger Dichamp achètent le château en 1961 et lui rendent son lustre, à travers une décoration intérieure teintée par l'esprit des années 70. Il fait aujourd'hui partie des Monuments nationaux.

www.chateau-gramont.fr

Abbayes merveilleuses



L'Abbaye de Belleperche

Fondée en 1143 sur la rive gauche de la Garonne, l'abbaye cistercienne de Belleperche était l'une des plus importantes abbayes du Sud-Ouest. Ses moines, fidèles à l'idéal d'autosuffisance, façonnent patiemment les terres alluviales, y développent la vigne, et perfectionnent des pratiques viticoles qui marqueront durablement la vallée. Affaiblie par les conflits religieux puis vendue à la Révolution, Belleperche décline avant de renaître aujourd'hui grâce à son musée et ses nombreuses animations.

Aujourd'hui, l'abbaye de Belleperche n'est plus un monastère mais un lieu patrimonial vivant ouvert au public. Propriété du département de Tarn-et-Garonne depuis 1983, elle abrite le **Musée des Arts de la Table**, installé dans ses vastes salles restaurées, qui explore l'évolution des usages culinaires de la fin du Moyen Âge à nos jours, à travers une riche collection de vaisselle, verrerie, couverts et objets liés aux repas. Une exposition permanente, « *La table est mise* », met en scène ces pièces issues de milieux populaires, bourgeois ou aristocratiques, tandis qu'une autre, « *La terre et le thé* », présente une collection remarquée de théières chinoises en grès de Yixing, couvrant plusieurs siècles.

www.belleperche.fr

Abbaye de Beaulieu-en-Rouergue

Une abbaye cistercienne devenue centre d'art contemporain donne un lieu de visite exceptionnel. Dans son écrin de verdure, l'Abbaye de Beaulieu-en-Rouergue invite le visiteur à la méditation, à l'étonnement, à la flânerie...

Fondée en 1144 par l'évêque de Rodez, l'abbaye Notre-Dame de Beaulieu présente les caractéristiques de l'architecture cistercienne. Nichés dans la vallée de la Seye, les bâtiments, répartis selon un plan immuable, se distinguent par un appareillage soigné, un décor simple et épuré.

Abandonnée à la Révolution, l'abbaye est sauvée de la ruine dans les années 1950 par Geneviève Bonnefoi et Pierre Brache. Leur collection d'œuvres d'art contemporain a orienté la vie culturelle actuelle du monument qui est chaque année l'écrin d'expositions événements.

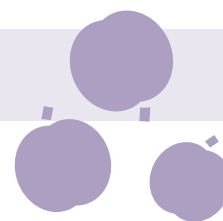
Les amateurs d'art y trouvent des œuvres d'Hans Hartung, Dubuffet ou Henri Michaux. Mais aussi un ensemble consacré à la Nouvelle École de Paris. En tout, plus de 1 000 œuvres artistiques redonnent vie à ce lieu mythique.

Cette collection d'art moderne constitue l'une des premières de France, formant un ensemble cohérent et représentatif de l'art des Trente Glorieuses. La collection, au sein de laquelle les années 1950 sont les plus représentées, rassemble 151 artistes différents. L'ensemble de la collection est présenté dans un bâtiment entièrement restauré, devenant ainsi l'un des plus importants musées d'art du XX^e siècle de la région Occitanie.

www.beaulieu-en-rouergue.fr



Visites en famille



La pente d'eau de Montech, spot haut en couleurs !



Inscrit dans un projet de valorisation touristique initié en 2015 par le Conseil Départemental de Tarn-et-Garonne et VNF, le nouveau site de la pente d'eau de Montech a été inauguré en 2021, et a déjà conquis les nombreux visiteurs venus le découvrir. Il met en scène un patrimoine unique autour du tourisme fluvial et de ses trésors industriels le long du Canal des Deux Mers. Au départ du nouvel office de tourisme intercommunal, situé dans l'ancienne papeterie, on s'offre une balade inattendue de 2,7 km le long du canal latéral à la Garonne, à la découverte d'un site d'exception, à la fois naturel et technique.

Remise au goût du jour, la machine de la pente d'eau affiche des couleurs vives, inspirées du mouvement artistique Memphis !

En été, un espace muséographique situé dans une péniche Freycinet accueille le public pour une plongée immersive au cœur des secrets de cette incroyable mécanique.

www.pentedeaudemontech.fr

La Maison Fermat

Au cœur de la capitale de la Lomagne, un lieu unique rend hommage à Pierre de Fermat, célèbre mathématicien et génie de son temps, et permet de découvrir, à travers son histoire et son fameux théorème, un nouvel espace incontournable en Tarn-et-Garonne.

Entre transmission et innovation, ce nouveau musée met à l'honneur les mathématiques, grâce aux découvertes de Fermat, et propose des expositions en lien avec l'actualité, comme l'intelligence artificielle.

www.tourisme.malomagne.com



Nouvelles expositions au Musée Fermat :

Dans ma cuisine

Quand les maths passent à table !

Et si les mathématiques se cachaient... dans votre assiette ?

Avec l'exposition « Dans ma cuisine », le Musée Fermat vous invite en 2026 à découvrir que cuisiner, c'est aussi faire des maths et de l'informatique... sans le savoir ! Entre casseroles et algorithmes, découpe de gâteaux et proportions, cette exposition conçue par la Maison des Mathématiques et de l'Informatique de Lyon transforme la cuisine en un véritable laboratoire d'expériences.

Petits et grands sont invités à manipuler, tester, mesurer, comparer, observer – et surtout s'amuser ! Une belle occasion de découvrir les mathématiques autrement, dans l'esprit du Musée Fermat : accessibles, surprenantes et ancrées dans la vie de tous les jours.



L'Espace des Petits Fermat

Une forêt magique des mathématiques !

En 2026, au cœur du Musée Fermat, un univers enchanté attendra les plus jeunes visiteurs. Pensé pour éveiller leur curiosité dès 3 ans, l'Espace des Petits Fermat transforme l'apprentissage en véritable aventure ludique et sensorielle. Dès l'entrée, les enfants plongent dans une forêt des mathématiques, peuplée d'animaux malins aux prénoms de célèbres mathématiciens et mathématiciennes. Chaque rencontre devient une invitation à jouer, manipuler et découvrir le monde fascinant des nombres et des formes. Les décors colorés et stimulants créent un environnement magique où l'exploration rime avec émerveillement.

Chaque activité est pensée pour que les enfants découvrent les concepts mathématiques de base à travers des jeux, des puzzles et des expériences interactives. En jouant avec les animaux de la forêt, ils développent leur créativité, leur esprit logique et leur goût pour la curiosité scientifique – tout en s'amusant !

www.museefermat.com

Outdoor et éco-tourisme

Le Tarn-et-Garonne, grâce à ses voies d'eau, ses plaines, ses coteaux, ses forêts et ses vergers, regorge d'espace où la nature peut s'exprimer librement. Chaque saison offre un spectacle naturel différent, c'est pourquoi il est difficile de choisir le meilleur moment pour partir explorer la nature en Tarn-et-Garonne.



Printemps

Le printemps transporte son parfum puissant où tous les vergers fleurissent tour à tour. Les cerisiers, les pruniers, les pommiers...colorent les plaines et les collines du département de touches de blanc et de rose. Les coquelicots envahissent les bords des routes et des chemins. Les feuilles des arbres se parent de verts éclatants et clairs, et les cours d'eau sont si hauts, qu'ils sortent parfois de leurs lits.



Été

L'été fait fleurir les champs et les forêts, et remplit les marchés des meilleurs fruits gorgés de soleil et de sucre. La nature se pare de couleurs plus douces et nous apporte de la fraîcheur et de l'ombre, si précieuses lors des chaudes journées au cœur de l'été. Les rivières se laissent apprivoiser pour nous permettre de les emprunter en canoë, sur la Garonne, l'Aveyron et le Tarn.



Automne

L'automne est sans conteste la saison la plus spectaculaire en Tarn-et-Garonne. Les journées sont agréables avec des températures très douces et une lumière changeante. Mais surtout, les couleurs rouges et orangées sont partout, et aux premiers jours de cette nouvelle saison, on semble être dans un monde doré, où les arbres et la lumière fusionnent pour être aussi brillants que l'or.



Hiver

L'hiver est relativement doux, mais certains matins gelés offrent des instants rares, en emprisonnant la nature dans le gel et dans une éphémère couleur blanche. Grâce à toutes ses voies d'eau, le Tarn-et-Garonne est souvent sous la brume lors des matinées hivernales, ce qui permet à la magie d'opérer lorsque les villages perchés comme Bruniquel ou Lauzerte sortent peu à peu de leur nuage.



Des nouveautés à découvrir au cœur d'espaces naturels insoupçonnés

Saint-Nicolas-de-la-Grave

À la confluence du Tarn et de la Garonne

Le plan d'eau de Saint-Nicolas-de-la-Grave est une zone Natura 2000. Lieu naturel et préservé qui s'étend sur 340 hectares, et se situe à la confluence du Tarn et de la Garonne. Le mariage de Garonne, la célèbre, et du Tarn, le tumultueux, crée ici un lieu d'intérêt écologique majeur, où la nature s'impose librement.

Ce milieu naturel est remarquable grâce à la présence d'une faune et d'une flore exceptionnelles, situées au cœur de plusieurs zones humides. Parmi les espèces végétales présentes, des saules, des frênes, des peupliers, des arums, des joncs... tous ensemble ils semblent sortir de paysages lointains mais vivent dans ce lieu magique en parfaite harmonie.

Le rendez-vous des oiseaux du monde entier

Le plan d'eau de Saint-Nicolas-de-la-Grave est également une réserve ornithologique, la plus importante du Sud-Ouest, unique en Europe, reconnue pour la diversité des espèces qui la fréquentent. Installé au bord de la Garonne, l'observatoire ornithologique, créé et animé par la Société des Sciences Naturelles de Tarn-et-Garonne, permet de suivre les évolutions des oiseaux migrateurs et sédentaires qui se donnent rendez-vous dans cet espace protégé. Au départ de la base de loisirs, un sentier pédagogique amène à la confluence du Tarn et de la Garonne. De là, on peut rejoindre le village de Saint-Nicolas-de-la-Grave, son château et ses arcades du centre ville.

Des activités pour s'émerveiller

Sur les 340 hectares du plan d'eau, 29 sont dédiés aux activités nautiques et ludiques à pratiquer sur le confluent du Tarn et de la Garonne : promenades en VTT, pique-niques, arboretum, randonnées, activités nautiques, pêche... sans oublier la détente et le jeu à la base de loisirs.

www.loisirs82.fr

Canoë en itinérance au fil des rivières du département

Laissez-vous porter au fil de l'eau pendant plusieurs jours d'itinérance, et découvrez à votre rythme des paysages préservés, une nature généreuse et des villages de caractère qui bordent la rivière : Laguépie, Varen, Saint-Antonin-Noble-Val, Penne, Bruniquel, Montricoux, Ardu, Picquecos, Lafrançaise...

Depuis la base de canoë de Nègrepelisse c'est une belle aventure qui commence, avec déconnexion et lâcher prise.

www.canoe-tarnetgaronne.fr/

Base de loisirs Saint-Sardô

Dès l'arrivée des beaux jours, le Parc de Loisirs Saint Sard'O invite les visiteurs à vivre un été placé sous le signe de la détente et de la convivialité. Véritable havre de fraîcheur, il offre une parenthèse idéale pour les familles en quête de divertissement et de relaxation.

Au programme : piscine extérieure surveillée pour se rafraîchir en toute sécurité, jeux d'eau ludiques pour les plus petits, structures gonflables pour des heures de rires et de rebonds, solarium et espace détente pour une pause bien-être, aire de pique-nique ombragée et foodtruck gourmand pour combler toutes les envies.

www.grandsud82.fr/

Sentier Garonne à Auvillar

Un nouveau circuit de 2,6km permet de découvrir les étonnantes faune et flore au fil d'un parcours sur les bords de Garonne, et de deux de ses affluents, le Sirech et l'Arrats. Le boisement de ces 3 rivières présente une mosaïque d'habitats naturels exceptionnelle et abrite de nombreuses espèces, vivant en harmonie avec la nature.

Circuit Papillon à Bruniquel

Ce nouveau circuit de 9 km est une occasion de redécouvrir la beauté de la nature autour du village de Bruniquel. Entre mousses, lichens et lumières filtrants à travers les arbres, c'est une invitation à observer les paysages cachés de Bruniquel. Ses sentiers pittoresques, ses ruisseaux cristallins et sa flore luxuriante créent une atmosphère magique. Une escapade en pleine nature, loin de l'agitation.



Le Canal des Deux Mers, ou le Sud-Ouest en douceur



Plus grand chantier de son temps, le Canal du Midi a été interrompu à Toulouse faute de financements. Au 19^e siècle, il a été prolongé par le Canal de Garonne de Toulouse à Castets-en-Dorthe près de Bordeaux. L'ensemble forme le Canal des Deux Mers, de la Méditerranée à l'Atlantique. Sous la voûte verte des platanes, le rythme lent de la croisière est synonyme de slow-tourisme, de détente, dans une ambiance bucolique.

Voguer au fil de l'eau : La navigation est douce et tranquille sur le Canal des Deux Mers, car il faut traverser les 30 écluses de Grisolles à Valence d'Agen, dont 9 entre Montech et Montauban.

De nombreux ports de plaisance ont été aménagés au long des 80 kilomètres du canal en Tarn-et-Garonne :

- Montech • Montauban • Castelsarrasin • Moissac
- Valence d'Agen



Actu

Le territoire des Deux Rives devient Terres de Vélo en Occitanie

Grâce à ses nombreux circuits à vélo, son parcours en VTT le long du GR65 et à l'itinéraire du Canal des Deux Mers à Vélo, ce territoire a été reconnu par la région pour son offre à destination des touristes à vélo, un excellent moyen de découvrir la beauté et les trésors cachés de ce joli coin de Tarn-et-Garonne.

Le Circuit Val de Garonne de 18 km entraîne les vélotouristes à la découverte des peupleraies de la vallée de la Garonne, le Circuit Garonne de 28 km offre une exploration de la nature et de Valence d'Agen et ses lavoirs, le Circuit entre Séoune et Barguelonne de 37 km permet quant à lui de partir à la découverte des sublimes bastides du Quercy blanc, Montjoi et Castelsagrat.

Le Canal des Deux Mers à vélo



Le Canal des Deux Mers à vélo est un itinéraire exceptionnel qui relie l'Atlantique à la Méditerranée, sur près de 700 km, le long du Canal de Garonne et du Canal du Midi, inscrit au patrimoine mondial par l'Unesco.

Sur le parcours à l'extrémité Ouest du Département, Valence d'Agen et ses lavoirs circulaires sont les témoins du riche passé de la ville. Le marché du samedi matin est une sortie obligatoire pour découvrir les richesses du terroir et aller à la rencontre des producteurs locaux sous la halle carrée.

À quelques kilomètres, Auvillar, est une échappée belle obligatoire. L'arrivée à Moissac est bucolique avec la découverte de ses trésors de l'Art roman. À Castelsarrasin, l'arrivée en vélo se fait romantique grâce à toutes les fleurs qui s'épanouissent dans le Port Fluvial au milieu des superbes péniches des vacanciers amarrées. À Montech, la pente d'eau est une véritable curiosité, cet ouvrage unique en Europe permettait autrefois aux bateaux de franchir plusieurs écluses et de gagner un temps précieux pour la navigation sur le Canal. De Montech, il est indispensable de poursuivre jusqu'à Montauban. La cité d'Ingles s'offre aux visiteurs comme une ville secrète, avec ses façades de briques roses et ses hôtels particuliers. Grisolles est une des dernières étapes avant Toulouse où il fait bon s'arrêter pour découvrir sa halle et le Musée Calbet.

www.canaldes2mersavelo.com



Nouveauté

Halte Vélo à Pompignan

Grâce à la nouvelle Halte Vélo, ce point d'étape offre un espace de repos et de convivialité avec des équipements adaptés (bornes de recharges pour vélos électriques, zone de bivouac, tables de pique-nique, sanitaires...).

Un cheminement piétonnier reliera bientôt la voie verte du Canal des Deux Mers et la zone naturelle des lacs, anciennes gravières aujourd'hui rendues à la nature. Cet itinéraire, accessible à pied comme à vélo, offrira une véritable liaison entre le cœur du village et la plaine de la Garonne.



Les Gorges de l'Aveyron

La nature profonde du Tarn-et-Garonne

L'Aveyron naît dans le département voisin, mais c'est bien en Tarn-et-Garonne que la rivière donne le meilleur d'elle-même.

Dans les causses calcaires de l'Est du département, elle a creusé des gorges sauvages où elle s'ébroue. Cette particularité garantit la conservation de son environnement et de sa biodiversité.

Très tôt, l'Homme a considéré ces gorges comme un refuge et s'y est installé. On recense plus de 1 000 grottes et abris sous roche parmi lesquels trois sont des grottes ornées du Paléolithique supérieur. Les sites préhistoriques de Bruniquel tiennent une place privilégiée dans l'émergence de la Préhistoire en tant que discipline scientifique. La Grotte du Bosc à Saint-Antonin-Noble-Val est une merveille géologique, à visiter absolument. Elle est exceptionnelle grâce à la diversité de stalagmites, stalactites et autres concrétions qu'elle renferme.

Aujourd'hui ces gorges ne sont plus impénétrables, elles sont même devenues le terrain d'expression favori des adeptes des sports de nature. Canoë- kayak, escalade, spéléologie, VTT, randonnées pédestres et équestres, véloroute, parapente, la carte des plaisirs intenses est longue.

www.causses-gorgesaveyron.com



Vallée et Gorges de l'Aveyron à vélo



Sur près de 84 kilomètres de Montauban à Laguëpie, on peut ainsi visiter les Gorges de l'Aveyron et continuer jusqu'aux portes du Rouergue et de l'Albigeois. Les cyclotouristes pourront faire halte à Négrepelisse, qui réhabilite son important patrimoine médiéval. Ensuite, les belles étapes s'égrènent comme un chapelet d'histoires : Bruniquel et ses châteaux perchés sur un éperon rocheux dominant les vallées de l'Aveyron et de la Vère ; Saint-Antonin-Noble-Val, au point de rencontre des anciennes provinces du Rouergue, du Quercy et de l'Albigeois. À Varen, le prieuré et le doyenné ainsi que l'étonnante gare de Lexos, totalement disproportionnée par rapport au hameau tout proche. Ce monument de l'architecture ferroviaire du XIX^e siècle est le témoin du passé industriel et minier de cette région. Puis dernière ligne droite jusqu'à Laguëpie pour une baignade estivale en eaux vives bien méritée sur la plage du Viaur, lieu unique et privilégié sur la rivière sauvage du Viaur.



Le Quercy

Le Quercy Blanc, au sous-sol argilo-calcaire (Eocène à Miocène), est caractéristique du nord du département de Tarn-et-Garonne. Les vallées du Lendou, de la Barguelonne et du Lemboulas, établies dans les marnes oligocènes sont orientées vers le sud-ouest.

Les coteaux s'étirent alors en lanières étroites et ramifiées appelées serres. La couleur généralement blanchâtre de ces terrains lacustres et palustres est à l'origine du nom de cette région naturelle.

Ces villages en sont éblouissants tant ils brillent lorsque le soleil les éclairent.



Le Chemin de Compostelle en Tarn-et-Garonne

En Tarn-et-Garonne, le chemin de Saint-Jacques de Compostelle emprunte le GR65, qui est la via Podiensis, ou voie sacrée, une des plus anciennes voies emblématiques de cet itinéraire culturel européen incontournable.

Ce parcours de légende commence par traverser le Quercy puis descend vers la Garonne. Il est ponctué par 3 étapes emblématiques : Lauzerte, Moissac et Auch.

Le GR36, également une voie de Compostelle, traverse le village de Laguëpie.

Nouveauté : 3 villages ont reçu le label Commune halte sur le Chemin de Saint-Jacques-de-Compostelle : Auch, Lauzerte et Laguëpie.



La Vagabonde

La Vagabonde® c'est une aventure à vélo de plus de 500 kilomètres. Au départ de Montluçon dans l'Allier, cet itinéraire vous emmène jusqu'à Montech, dans le Tarn-et-Garonne en passant par la Creuse, la Corrèze et le Lot. Partez à la découverte de paysages variés du lac de Vassivière jusqu'aux plaines du Tarn en passant par le plateau de Millevaches, la vallée de la Dordogne, et le Parc régional naturel des Causses du Quercy.

En Tarn-et-Garonne cet itinéraire traverse depuis l'automne 2023 les collines verdoyantes et bucoliques du Quercy Blanc de Labarthe à Lafrançaise, des champs de tournesols, vignobles, vergers jusqu'à traverser l'Aveyron en descendant vers Montauban. De cette ville rose, il rejoint le point de départ de la Vallée et Gorges de l'Aveyron à vélo, et le Canal des Deux Mers à vélo, qu'il emprunte pour se terminer à Montech. Sur 50 km, il traverse ainsi des paysages préservés, croise des espaces naturels le long de l'Aveyron, du Tarn et du canal de Montech. Il permet de découvrir des cités à l'architecture typique du Sud-Ouest, la charmante bastide de Lafrançaise, la belle Montauban et sa sublime place nationale...



Nouvelles adresses au cœur de la nature



Chambre Ébène à Cocon de Laine



Sandrine a créé à Montauban, au bord du Canal de Montech, un véritable havre de paix et accueille ses hôtes à Cocon de Laine, en hommage à ses animaux qui fabriquent de la laine... Alpagas, brebis, lapins angoras et chèvre angora. Sandrine s'efforce de transformer leurs fibres en création textile et partage son savoir et son quotidien avec ses hôtes qui viennent découvrir ce logement et toutes les activités à la ferme. La nouvelle chambre Ébène vient compléter l'offre insolite de cette belle adresse.

www.cocondelaine.fr

Domaine de Migou à Larrazet

La lumière de Migou à Beaumont-de-Lomagne est une très belle chambre d'hôtes, dont les propriétaires ouvrent aujourd'hui un nouveau chapitre, grâce au Domaine de Migou à Larrazet.

Ce charmant village à quelques kilomètres de la capitale lomagnole, est le lieu idéal pour se ressourcer et profiter de la beauté des collines de Lomagne.

Le Domaine comporte un gîte et un pigeonnier, et offre la possibilité de faire des retraites bien-être.

www.lumieredemigou.com/fr/domaine-de-migou/

Orama – la nouvelle cabane d'auteur de Pella Roca, Cabanes & Spa



Pella Roca propose déjà quatre cabanes d'exception, haut perchées et équipées de saunas, bains nordiques, décoration luxueuse, dans le cadre insolite des canopées avec vues imprenables sur le Quercy. En 2026 arrive une nouvelle cabane, Orama. Pensée comme une ode à la lumière et à la douceur, Orama déploie ses 30 m² dans une harmonie de courbes, de matières naturelles et de teintes terracotta.

www.pella-roca.com

Domaine de Tayssou



Demeure du XV^e siècle entièrement rénovée en 2025, alliant authenticité, matériaux nobles et confort haut de gamme, située à Lauzerte. Le domaine comporte 4 suites avec salles de bain privatives pour 8 personnes, et possède une vue imprenable sur une forêt privée de 2 ha.

Ancienne métairie de Haut-Castel ayant appartenu à Fleur de Darnal, personnalité locale du XVII^e siècle, cette propriété unique à flanc

de colline est agrémentée d'un pigeonnier typiquement Quercynois. Élegance, sérénité et histoire au cœur du Quercy Blanc.

www.tourisme-tarnetgaronne.fr/offres/domaine-de-tayssou-lauzerte-fr-5822336/

Domaine d'Arcadie

Une bulle de bien-être où se ressourcer, se déconnecter du quotidien pour une nuit en amoureux, un week-end entre amis ou même une semaine de vacances en pleine nature. Au cœur du Quercy blanc, à Montaigu-de-Quercy, le Domaine d'Arcadie est idéalement situé aux portes du Lot, tout près de Lauzerte et des forêts de chênes.

www.domainedarcadie.com/

Oli à Roquecor

À Roquecor, Oli est une chambre d'hôtes lumineuse et apaisante. Suite spacieuse, terrasse fleurie, matières naturelles : un lieu sans wifi pour ralentir, respirer et se reconnecter à l'essentiel.

Dans le charmant village de Roquecor, entre Quercy Blanc et Pays de Serres, Oli est une chambre d'hôtes singulière. Ici, pas d'écran ni de superflu : juste l'essentiel, choisi avec soin pour offrir une vraie pause. Literie artisanale en laine d'Aveyron, matières brutes, savon bio, linge doux, coin lecture.

www.maison-oli.fr/

Le Cornelia Bruniquel

Le Cornelia est une nouvelle adresse de charme installée au cœur du village de Bruniquel. Il possède 4 suites bucoliques et une suite spacieuse "Entre amis", toutes entièrement équipées et avec une décoration soignée. Le petit déjeuner se tient au café authentique ou à l'abri des tilleuls. Le café est ouvert au public et propose des rafraîchissements et des planches à base de produits locaux.

www.lecornelia.com

Gastronomie

Spécialités locales, les stars du terroir !



Le verger du Sud-Ouest

Premier producteur de pommes en France, il produit de nombreux fruits et autres spécialités en AOP et IGP. Parmi ses fleurons, on compte toutes les variétés de pommes, des fraises aux saveurs uniques comme la Gariguette et la Clary, la prune Reine-Claude, le melon du Quercy, le raisin Chasselas de Moissac...

Le Chasselas de Moissac, l'Or en grains



Premier fruit à avoir obtenu l'AOC en 1971, le Chasselas de Moissac n'est plus seulement un raisin de table exceptionnel.

Le chasselas de Moissac AOP est le plus précieux raisin de table. Ce produit emblématique du Tarn-et-Garonne fait partie des fleurons de la Gastronomie française et on le surnomme "grain doré", en raison de sa forme ronde et de la pellicule sur les grains. Pour obtenir l'AOP chaque grappe fait l'objet d'un ciselage, travail d'orfèvre souvent réalisé par des femmes, les chasselatières. Sa production est répartie dans 251 exploitations sur 76 communes.

www.chasselas-de-moissac.com

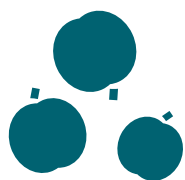
L'ail de Lomagne, petit terroir, grand parfum !



Cultivé en Lomagne depuis le Moyen âge, l'ail a connu son renouveau dans les années 1950.

300 producteurs répartis sur environ 350 ha cultivent un ail blanc, au parfum puissant et boisé, compagnon choisi du canard ou du foie gras.

www.ailblancdelomagne.com



Famille Fontanel : Chasselas de Moissac AOP

La famille Fontanel est installée à La Comtesse, sur les coteaux de Moissac, au cœur de l'appellation Chasselas de Moissac AOP. Ils produisent du raisin, Chasselas de Moissac AOP, Centennial, exalta, muscat, Alphonse la Vallée, Ribol, Danlas. Mais aussi d'autres fruits : prunes Reine Claude et cerises, le tout en agriculture biologique depuis 2021.

Le Chasselas de Moissac AOP est un raisin de table, c'est un produit d'exception qui demande un savoir-faire très particulier, que Véronique est heureuse de perpétuer.

www.tourisme-tarnetgaronne.fr/a-voir-a-faire/deguster/portraits-de-producteurs/famille-fontanel/



Le Melon du Quercy

Bénéficiant d'une IGP, le Melon du Quercy, véritable fruit gorgé du soleil du sud-ouest est cultivé dans l'ancienne province du Quercy en période estivale. Avec sa chair très orangée et parfumée, le melon est le compagnon idéal pour accompagner vos repas d'été. Issu d'un véritable savoir-faire local et ancestral, celui-ci est cueilli à maturité et à la main par nos petits producteurs, vous pouvez en retrouver sur les étals de juin à octobre.

www.melon-du-quercy.fr/

Spécialités

Nos produits du terroir inspirent les artisans du goût, qui jouent avec les saveurs locales pour nous offrir des spécialités à partager : le Grain Doré de Moretto, le Rasquil, la Montalbane, les macarons de Lauzerte, les boulets de Montauban de la maison Pécou, les bonbons flingueurs d'Alexandres... pour les gourmands. Et pour colorer les apéritifs : le Quercy des îles, l'émoustilleur, les spiritueux de Bows, le Gin Georgette et les bières du Tarn-et-Garonne.



Le Gin Saint-Amans

Anne et Jean-Louis, couple franco-écossais produisent des gins d'exception à Molières, aux délicieuses saveurs du Quercy.

Le Gin Saint Amans c'est 3 produits d'exception : le Gin Saint Amans, le Gin rosé et le Negroni. 3 partenaires de vrais moments de convivialité et de partage, pour les amateurs de gin mais aussi les novices. Des breuvages aux arômes délicats et puissants.

www.saintamans.com/fr

Nouveautés

Le Bararuche

Le Bararuche propose des douceurs apicoles au cœur de Beaumont-de-Lomagne, un véritable écrin dédié aux trésors des abeilles, 100% naturel artisanal. Frédéric Polignone, apiculteur passionné, vous invite à découvrir et déguster ses créations gourmandes autour du miel : des miels parfumés, récoltés avec soin, des pains d'épices moelleux, des brioches dorées au miel.

www.instagram.com/bararuches/

Cidrierie Le Périphe

Florine Garandeau-Martin est une cidricultrice / artisane cidre / brasseur de pommes installée à Mas Grenier.

Elle travaille les plus belles pommes de ses amis producteurs avec des levures indigènes, pour une prise de mousse naturelle, afin de produire des cidres vivants et artisanaux.

www.instagram.com/cidrierie_le_periple/



La Sun Brasserie

La sun brasserie propose des bières ensoleillées et savoureuses près de Montauban. Camille Ronfort est le jeune créateur de ces douces boissons, qui enchantent le palais des amateurs de pressions locales ! 6 bières sont proposées, de la Sun, blonde, la Blat, blanche, la Rustik, ambrée... à la Lune de Miel, au miel de lavande.

www.lasun-biere.fr

La Gastronomie, une affaire de famille



Le fromage en Tarn-et-Garonne une belle histoire écrite par des femmes passionnées



Au clair de la Brune

La ferme Au clair de la Brune accueille 3 générations de femmes fortes et passionnées, qui font de délicieux fromages grâce à leurs vaches brunes, au pied de la majestueuse cité de Lauzerte, au cœur du Quercy. Fromages brunella, rebloterre, camembrune, quercynois, yaourts fermiers, lait, confiture de lait, les gourmands ont ici l'embarras du choix pour se régaler.

www.auclair-delabrunne.fr



La Chèvrerie de Saint-Jean

Andréa, passionnée par l'élevage des chèvres, s'est installée à Lafrançaise en 2021. L'intégralité du lait produit par les chèvres est transformé tout au long de l'année au sein même de l'exploitation, afin de proposer des yaourts, faisselles, fromages frais à tartiner, fromages lactiques plus ou moins affinés, tomes ou encore brousse de chèvre !

www.lachevrieriedesaintjean.fr



La Ferme du Ramier

À la ferme du Ramier, les vaches se font traire quand bon leur semble ! Le fromage au lait cru est fabriqué dans une cuve en cuivre et affiné en cave avec patience. Édith et Hélène Maraval, éleveuses attentives au bien-être animal et à la tradition paysanne, produisent d'excellents fromages à pâte ferme. Toutes deux vous accueillent pour la visite de leur ferme, dans un cadre champêtre aux portes de la ville.

www.lafermeduramier.fr



Les Jardins d'Odette 82

Depuis 3 générations, cette exploitation familiale de Barry d'Islemade cultive ses légumes en agriculture raisonnée. Présents sur l'incontournable marché du samedi matin à Montauban, cette famille de producteurs est fière de montrer la beauté de ses patates douces, potimarrons, carottes, aux formes aussi originales qu'aux saveurs variées !

www.tourisme-tarnetgaronne.fr/offres/les-jardins-de-loasis-barry-dislemade-fr-5088727/

La Ferme de la Mude

Julie Carboue est la nouvelle productrice de la Ferme de la Mude à Maubec, au cœur de la Lomagne. Bien connue pour son Ail blanc de Lomagne cultivé en Agriculture biologique, la ferme propose aussi des céréales anciennes : crestes de blé ancien, petit épeautre, farine de pois chiches, seigle, huile de tournesol oleïque, lentilles corail, lentilles vertes... des saveurs lomagnols à découvrir !

www.ferme-de-la-mude.localomanie.fr/



Les noisettes d'Aygots

Marine et Rémi Salvadori ont suivi les pas de leur père pour sublimer leurs vergers et développer la vente d'un fruit à coque très particulier, la noisette. À Balignac, au cœur de la Lomagne, cette famille de passionnés travaille entre champs et vergers, et élaborent en famille des recettes gourmandes, pour révéler toutes les saveurs de leurs noisettes, et les proposer à la boutique de la ferme et via leurs partenaires.

www.tourisme-tarnetgaronne.fr/decouverte/le-tarn-et-garonne-en-portraits/portraits-de-producteurs/marine-et-fabien-salvadori/

Ferme Auberge du Ségala

Prisca et Guilhem sont à la tête de cette institution de Montesquieu, sur les coteaux de Moissac. Prisca produit des fruits et légumes du jardin de 4000m², et Guilhem les transforme à la table de la ferme, en proposant une formule gourmande et conviviale. La ferme produit bien-sûr le fameux Chasselas de Moissac AOP, et possède des plans de chasselas multigénérationnels.

www.ausegalou.fr/



œnotourisme



**Notre département
est aussi une merveilleuse terre et vins**

Des petites productions aux domaines historiques, ce sont 6 appellations viticoles qui font la diversité du territoire, avec chacune son terroir, ses cépages et ses hommes et femmes au savoir-faire exceptionnel. Des appellations reconnues aux plus confidentielles, chacune recèle de véritables pépites viticoles : l'AOP Fronton, l'AOP Coteaux du Quercy, l'AOP Brulhois, l'AOP Saint-Sardos, l'IGP Lavilledieu, l'IGP Coteaux et Terrasses de Montauban – Comté Tolosan.

Les cépages les plus cultivés en Tarn-et-Garonne sont la Nègrette, ce cépage endémique caractéristique du territoire autour de Fronton, le cabernet franc, merlot, syrah, gamay et tannat. Ici les vins rouges ont du caractère, et ce n'est pas un hasard si le vin du Brulhois est depuis le Moyen Âge connu comme le « vin noir ».

Les vignobles tarn-et-garonnais représentent 1 855 hectares de vignes et produisent des vins aromatiques, fins, agréables et équilibrés issus de cépages nobles et anciens.

Pratiquant l'agriculture raisonnée et pour certains l'agriculture biologique, les vignerons du Tarn-et-Garonne sont respectueux de leurs terroirs, et généreux, offrant des vins subtils mais très abordables, pouvant convenir à tout type d'amateurs de vin.



Actu



La nouvelle destination « Vignobles des Coteaux à la Garonne » vient d'obtenir le label Vignobles & Découvertes, une distinction nationale attribuée par Atout France et le Conseil supérieur de l'œnotourisme. Cette reconnaissance couronne un travail collectif d'envergure visant à renforcer l'attractivité œnotouristique du département.

Une nouvelle page de l'histoire du vin dans le département s'écrit avec cette nouvelle distinction, qui vient honorer un territoire viticole encore confidentiel, mais dont l'authenticité et la qualité ne sont plus à démontrer.

Ces deux aspects se traduisent par le savoir-faire des vigneronnes et vignerons, mais aussi par l'extraordinaire diversité de paysages qui caractérise notre département. Des coteaux du Quercy, aux collines de Lomagne, en passant par la vallée du Tarn ou de la Garonne, cette destination « Vignobles des Coteaux à la Garonne » porte fièrement son identité et affirme son côté unique et incomparable.

Domaine de Campargue à Castelsagrat

Guillaume Mourgues est le vigneron passionné du Domaine de Campargue, situé sur les hauteurs de Castelsagrat, au cœur du Quercy Blanc. Issu d'une famille d'agriculteurs et de vignerons, il revient à ses racines en 2014 en plantant ses premières vignes sur un terroir familial très qualitatif. Jusqu'en 2020, il développe un vignoble de 3,5 hectares planté en Merlot, Syrah et Cabernet Franc, et construit un chai enterré pour des vinifications et des élevages soignées. Son travail repose sur le respect du vivant et du terroir : sélection rigoureuse du matériel végétal, travail minutieux à la vigne, levures indigènes, élevage en pièces et foudres, et mise en bouteille sans collage après 18 mois. Commercialisée en Vin de France, sa cuvée artisanale reflète un terroir, un engagement et une véritable vision du vin.

www.domainedecampargue.com



Domaine de Montels, IGP Coteaux et Terrasses de Montauban

Philippe Romain, qui a repris le vignoble avec son frère après la création de cette institution par sa mère Aline, pionnière des vigneronnes du Tarn-et-Garonne, produit des vins de caractère et aime faire découvrir toutes les facettes de l'oenotourisme à Albi. Sur plus de 30 hectares de vignes, sont vinifiés des vins rouges, rosés, blancs avec de nouveaux cépages comme le sauvignon, le chardonnay, le merlot et le tannat. Il incarne le vin de Montauban avec toute la fierté qu'en ont les Montalbanais et les vignerons.

Nouveauté : le rosé therapy! Un vin rosé pétillant à savourer en petite bouteille en verre, pour apporter de la fraîcheur et des bulles dans les beaux jours.

www.domaine-de-montels.com



La Cave des vignerons du Brulhois

Remercions nos amis anglais qui, dès le XIV^e siècle, reconnurent la qualité de ce vin et l'exportèrent chez eux. Les amateurs connaissent ce vin rare depuis longtemps, mais il aura fallu attendre 2011 pour que les Vignerons du Brulhois obtiennent l'AOP pour leur production. Le Vin Noir en représente la quintessence. La légende raconte que la Reine Margot fut surprise dans les rues du village embrassant un mystérieux amant. Cette histoire a donné naissance au vin nommé le « Carrelot des Amants ». Les sommeliers s'accordent à décrire la complexité de ses arômes qui marient les épices, les fruits noirs confiturés, des notes de cuir, de fougère. Côté cépages, l'AOP Brulhois est composée de Tannat, Merlot, Cot, Fer Servadou, Cabernet Franc, Cabernet-Sauvignon et Abouriou.

www.vigneronsdubulhois.com





Château Baudare

Lucie Vigouroux a rejoint son père David au cœur du domaine familial pour apporter fraîcheur et innovation à ce vignoble déjà connu et reconnu pour la qualité de ses vins !

C'est à Campsas, au cœur de l'appellation AOP Fronton que père et fille œuvrent désormais dans le chai et dans les vignes.

www.tourisme-tarnetgaronne.fr/decouverte/le-tarn-et-garonne-en-portraits/portraits-de-vignerons/lucie-et-david-vigouroux/

Domaine La Tucayne, AOP Saint-Sardos

L'histoire de l'AOP Saint-Sardos commence au XII^e siècle avec l'arrivée des moines cisterciens qui bâtissent l'Abbaye de Grand Selve. Le vignoble de Saint-Sardos, établi sur la rive gauche de la Garonne compte 130 ha de vigne (dont 110 vinifiés à la coopérative). David, propriétaire du domaine de la Tucayne est le seul vigneron indépendant de l'appellation.

Cultivés en biodynamie, les vins de La Tucayne renvoient à l'histoire de cette terre : la cuvée Jupiter, les Gabarres, Synergie...

www.latucayne.fr



Domaine de Massougné, IGP Lavilledieu

La famille Omassi perpétue la tradition de cette appellation secrète à Barry d'Islemade, entre vallée du Tarn et terre de vergers, sur un domaine de 10 hectares. Nathalie et Jean-Jacques travaillent ensemble à élever des vins « tendres, souples et veloutés avec une belle charpente ». Que ce soit la cuvée « Tradition » ou le « Desir'Osé » ces vins typiques de l'IGP Lavilledieu sont une évocation de ce terroir méconnu, mais si particulier.

www.domainedemassougne.fr

Domaine de Thermes, AOP Brulhois

Non loin d'Auvillar et des rives de la Garonne, le Domaine de Thermes bénéficie d'un cadre enchanteur au cœur de l'AOP Brulhois.

Seul vigneron indépendant de l'appellation en Tarn- et-Garonne, le domaine compte 8 ha de vignes représentant 50 000 pieds, entièrement travaillés à la main en viticulture raisonnée pour produire un vin de qualité. Lucas Froment a rejoint son oncle Thierry Combarel et sa tante Dominique Jollet-Péraldi sur l'exploitation pour perpétuer ce savoir-faire et apporter une touche de modernité.

www.domainedethermes.fr

La Cave des Vignerons du Quercy

Cette cave coopérative est une histoire collective, une histoire d'hommes et de femmes, une coopérative à taille humaine qui regroupe une vingtaine de producteurs dont certains en bio pour 125 hectares de vignes répartis sur les terroirs de l'AOP Coteaux du Quercy. Aux portes du village médiéval de Montpezat-de-Quercy, la Cave propose des vins « Haute Couture » déclinés à travers la cuvée Le Mas, en rouge, blanc ou rosé. Une valeur sûre pour s'offrir des instants uniques.

www.les-vignerons-du-quercy.com



Dormir au cœur des vignes

En Tarn-et-Garonne, certaines adresses invitent à dormir au plus près des vignes, le temps d'une nuit hors du commun. Au Château Boujac, le loft niché à deux pas des parcelles viticoles offre une parenthèse élégante et paisible, avec pour décor les rangs de vignes qui s'étirent à perte de vue. Plus insolite encore, le Tipi des Belles Eaux du Château Belaygues propose de passer la nuit au cœur même du vignoble, dans une ambiance bohème et dépayssante. Face au Domaine de Montels à Albias, Via Dôma et le Domaine de la Rivalière rivalisent de beauté pour proposer des nuits magiques avec vue imprenable sur les vignes.

Fêtes viticoles et animations

Les fêtes viticoles rythment les beaux jours et célèbrent avec passion les traditions du vin, de la vigne et de la gastronomie locale.

À Fronton, **Musique en vignes** de Juin à Décembre propose de vivre des concerts au cœur des vignobles de l'appellation. Les Buissonnières propose tout l'été offre de nombreuses animations dans les vignobles. Saveurs et Senteurs en Août met à l'honneur le vignoble durant 3 jours au cœur de Fronton.

La **Fête des vins de Saint-Sardos** début août conjugue dégustations, animations musicales et découvertes du patrimoine viticole.

La **Fête des vins des Coteaux du Quercy** célèbre la diversité des cuvées locales dans une ambiance chaleureuse et familiale, elle est organisée une année à Montpezat-de-Quercy et l'année suivante à Castelnau-Montratier, afin de célébrer les deux départements de l'appellation, le Lot et le Tarn-et-Garonne.

La **Fête des Vendanges du Domaine de Montels** permet d'attaquer la rentrée avec joie et convivialité, le premier dimanche de Septembre. La vigne run color et la course des garçons de café sont des moments très attendus de la journée.

Autant d'événements qui illustrent la vitalité œnotouristique du Tarn-et-Garonne et invitent à découvrir un territoire où la convivialité se partage volontiers autour d'un verre.



Activité insolite : Escape game au Château Boujac

Enfermés dans le chai du domaine au cœur de l'appellation Fronton, vous aurez 45 minutes pour résoudre des énigmes, dénicher des indices et déchiffrer des codes mystérieux pour atteindre votre objectif : découvrir le secret bien caché de la saga familiale...

La dégustation est comprise, sur réservation, à partir de 2 participants.

www.chateauboujac.com



Nouvelles adresses gourmandes



Causses Toujours à Puylaroque

À Puylaroque, petit village perché sur les causses du Quercy, il y a une table où l'on vient pour partager un moment qui a le goût du Causse et du Quercy... Ici, tout commence par le choix des produits : légumes croquants des maraîchers du coin, viandes élevées tout près, fromages de producteurs passionnés. Fraîcheur et saisonnalité sont la règle, et ça se sent dans l'assiette.

Dans la salle ou en terrasse, on retrouve la chaleur d'un accueil simple, franc, où l'on prend le temps de discuter. Les assiettes sont généreuses, les saveurs sincères, et l'on repart avec le sourire... et l'envie de revenir.

www.caussestoujours.fr



La Caravelle à Montauban

Nouveau bar restaurant lounge à l'atmosphère boisée, sur les berges du Tarn, offrant une terrasse panoramique et une vue imprenable sur la rivière. Une carte gourmande à déguster sans modération dans une ambiance festive et conviviale.

www.lacaravellemontauban.fr

Circonstances à Montauban

Le chef Baptiste propose une cuisine créative et raisonnée, où les saveurs traditionnelles rencontrent l'audace contemporaine. Dans une ambiance conviviale et décontractée, les plats sont pensés avec soin. Circonstances vous ouvre ses portes pour un voyage gustatif unique au cœur de Montauban.

www.circonstances-montauban.fr

La Table de Lucien à Reyniès

Un jeune couple du pays reprend le Daddy's Blues Café, qu'il réinvente en « La Table de Lucien ». Un lieu de vie et de convivialité, pour déguster une cuisine traditionnelle à base de produits frais locaux, mais aussi une carte de vins du Sud-Ouest ainsi que des bières de qualité.

www.latabledelucien.fr

Le Vic de Lomagne à Lavit

Une belle adresse à (re)découvrir, proposant une cuisine traditionnelle mettant à l'honneur les spécialités régionales et les produits du terroir.

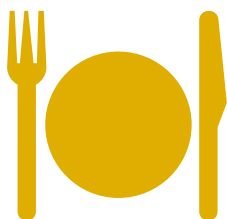
Un lieu unique sur Lavit pour boire un café, retrouver des amis et profiter de la belle terrasse ensoleillée.

www.facebook.com/p/Le-Vic-de-Lomagne-61578304094349/

Célyn'Ric d'ADJ à Puycornet

Céline, cheffe talentueuse, a décidé de créer une nouvelle adresse sur les terres de son père Éric et de ses grands-parents. Le restaurant Célyn'Ric d'ADJ est une adresse conviviale où savourer une cuisine traditionnelle mettant à l'honneur grillades de viandes et de poissons, dans un cadre chaleureux avec un espace dansant.

www.tourisme-tarnetgaronne.fr/offres/celynric-dajd-puycornet-fr-6072063/





Perpète à Montauban

Après une année d'ouverture au cœur de la rue du Greffe, la rue la plus gourmande de Montauban, Perpète investit une plus grande salle en face la première adresse, qu'ils transforment en cave à vin délicate.

Une nouvelle table délicate et originale où savourer du canard en trois façons, des vins locaux comme ceux du domaine La Tucayne, et se retrouver dans un cadre chaleureux.

www.perpète-restaurant.fr



La Belle équipe à Montech

Ce restaurant de plein air situé entre le Canal de Garonne et la Pente d'eau de Montech, sur la presqu'île de l'écluse N°11 de Montech, propose aux beaux jours des salades, grillades, glaces, gaufres, pâtisseries... et des assiettes à partager le soir, dans une ambiance musicale.

L'ouverture d'une guinguette d'hiver permet de profiter de ce lieu tout au long de l'année, avec la création d'un espace lumineux, confortable et protégé qui ouvre les weekends.

www.labelleéquipe.net



Le Z à Montauban

Ce nouveau restaurant et bar à tapas est situé aux pieds de la majestueuse cathédrale de Montauban. Aux beaux jours on déguste une planche gourmande en admirant la façade de cette grande dame, et en profitant du calme de la place

www.instagram.com/le_z_montauban



La brasserie l'Occitan à Montauban

Cette nouvelle adresse en cœur de ville accueille ses clients face à l'Ancien Collège, majestueux édifice dominant l'Esplanade des fontaines.

Dans un cadre contemporain et chaleureux, l'Occitan porte bien son nom, car il propose une cuisine gourmande et généreuse. Les croix occitanes sont ici pour rappeler le nom de l'établissement et cette appartenance à cette belle région, l'Occitanie.

www.occi-montauban.fr

Artisanat

Du génie de nos artisans, à leurs créations originales.



La Chapellerie à Caussade

Les chapeaux de Caussade sont le fleuron de l'Artisanat made in Tarn-et-Garonne. Maurice Chevalier, icône de l'élégance et artiste célèbre de l'entre-deux-guerres, portait avec fierté le canotier de Caussade et en a fait sa renommée. Célèbre dans le monde entier, ce savoir-faire unique se perpétue dans les chapelleries qui sont devenues gardiennes du patrimoine. Aujourd'hui 4 entreprises et associations travaillent le chapeau de Caussade : les entreprises Crambes et Willy's Paris à Caussade et La Paillole à Septfonds. Le formier Didier Laforest officie au cœur de Caussade dans son atelier - boutique Hats block Laforest, une belle adresse et un savoir-faire unique à découvrir.

L'office de tourisme abrite « l'Épopée Chapelière », espace muséographique où le visiteur équipé d'un canotier sonore découvre les secrets de la fabrication du chapeau de paille. L'histoire d'amour entre Caussade et le chapeau n'est donc pas prête de se terminer et s'inscrit dans la modernité en mêlant tradition et innovation pour transmettre ce savoir-faire et cette culture aux générations futures.

À Septfonds, la Mounière revient sur la fabuleuse histoire de Pétronille de Cantecor, qui a lancé l'activité chapelière au 19^e siècle.

Pétronille est la première à déposer une activité de tresse et de chapeaux de paille en 1796 au registre des commerces de Montauban. D'une activité agricole saisonnière et à domicile, la fabrication des chapeaux s'industrialise au milieu du 19^{ème} siècle et connaît son âge d'or à la fin du 19^e et au début du 20^{ème} siècle avec une quarantaine de chapelleries faisant travailler 4000 personnes et produisant entre 4000 et 5000 chapeaux par jour. Caussade et Septfonds représentent le plus grand centre français de la chapellerie de paille avec 10 millions d'unités produites annuellement à la veille de la 1^{ère} guerre mondiale.

Actu

Le programme « Gestes » déployé par la Frac Occitanie, en partenariat avec le musée des Abattoirs de Toulouse, mettra en lumière l'Art chapelier du département grâce à une résidence d'artiste. Saba Niknam, artiste iranienne proposera en effet une exposition « Voyages à travers les coiffes » suite à sa résidence à la chapellerie Crambes.

Les artistes locaux « ÉpouxP - Pascale & Damien Peyret » proposeront un parcours valorisant le savoir-faire chapelier à Caussade, Septfonds, Labastide-de-Penne, Puylaroque, Caylus et Grisolles.

L'association des artisans numériques et la Chambre des métiers mettront cette thématique en lumière à travers du mapping. Toutes ces animations seront mises en place à partir du printemps.



Picou Vannerie à Lafrançaise

Thierry Picou est un vannier situé en plein cœur de Lafrançaise. En plus de vendre des paniers, dessous de plat, portes-bouteilles et autres produits artisanaux, il propose également des stages d'initiation et la découverte de son atelier.

Contact : Thierry Picou, 06 42 65 36 36
et thierry-picou@orange.fr

Nouveautés

Atelier de La Paillole à Septfonds

Implanté dans des anciens locaux d'une chapellerie, rebaptisé "De la paille, une tresse, un chapeau", ce nouveau bâtiment vous ouvre ses portes en été, afin de faire découvrir tous les procédés de la fabrication du chapeau de paille, comme cela se faisait dans les années 1800. L'association La Paillole de Sept-Fonds, grâce à son atelier vivant, met en scène ce processus si particulier des différentes étapes de la fabrication du chapeau de paille, au moyen de machines anciennes animées par des bénévoles costumés en tenue d'époque.



Carte blanche céramiques

Julie Gimbert est l'artiste derrière Carte blanche céramiques, dont l'atelier est installé depuis peu au cœur de Verdun-sur-Garonne. Épurées et dans l'air du temps, ses créations originales sont à la portée de tous les budgets, et sont pensées pour être fonctionnelles, et vivre au quotidien avec leurs futurs propriétaires.

www.carteblancheceramiques.com

Les balais de Grisolles

Pendant plus d'un siècle, Grisolles était la capitale européenne du balai.

Industrie opportuniste, naissante au cœur du XIX^e siècle, permise par la fertilité des plaines de Garonne où pousse « lou mil » ou « milhas ». C'est une révolution qui transforme un grossier ustensile de paille de sorgho lié d'un brin d'osier, en un outil esthétique et pratique avec manche en bois solide, pailles du cœur et paille de revêtement, fil de fer pour lier, forme conique aplatie, le tout maintenu par un joli cordon de couleur. Voilà un balai 100% occitan. Avant la première guerre mondiale, le canton compte plus de 20 ateliers et environ 400 ouvriers !

Jean Marc Coulom, dernier fabricant de balai de Grisolles :

Il est l'héritier d'un savoir-faire artisanal en danger. Toujours passionné, et aujourd'hui seul, Jean Marc assure cette tradition tombée en désuétude. Il faut de la patience pour fabriquer un balai et des matières premières de qualité, dont la belle paille de sorgho, le manche est en pin des landes, le paillon en roseaux de Camargue, du fil de chanvre plastifié et un peu de peinture rouge sur la pomme et le bas du manche : l'emblème de la maison.

Ses créations : la fanette, balayette ayant fait la renommée de Grisolles ; le balejon, l'ancêtre de nos balayettes modernes ; les balais 5 fils rouges et 6 fils rouges ; la boquette, le plus fourni en paille.

www.balaispaillecoulom.com





Atelier de Bernard Mages à Laguëpie

Bernard Mages est un amoureux de l'Art et de la nature, bien entouré dans son atelier aux portes de Laguëpie, dans un hameau au charme d'antan, qui porte bien son nom de « Puech Mignon », non loin des rives sauvages de l'Aveyron. Sur demande ou de sa propre inspiration, il crée des sculptures, du mobilier, des décors muraux, des fontaines, des girouettes, des enseignes et plaques de maison, des décors de portail de balcon, des luminaires, décors de jardin. Ici le fer devient poésie et s'exprime avec finesse quelle que soit la taille des pièces.

www.bernard-mages.com



Didier Soligon

Didier Soligon est comme certaines de ses œuvres, un véritable monument de Lauzerte !

Son atelier, installé dans un des coins les plus secrets de la bastide, est pourtant connu de tous.

Dominant le jardin du pèlerin, c'est une véritable caverne aux merveilles, où chacun pourra trouver son bonheur, et voir le ferronnier à l'œuvre. La cave-atelier-boutique est une ancienne salle d'armes du Moyen-Âge. Le lieu idéal pour exposer les dagues et les épées du père de Didier.

www.ferronnerie82.fr



Ce qui est en verre

Ce qui est en verre est un superbe atelier-boutique à Moissac.

Caroline et Laurent travaillent à 4 mains dans ce lieu unique, en tant que souffleurs de verre et créateurs d'objets d'Art. On y accède par une entrée surprenante depuis la rue des Arts, qui mène à une charmante cour verdoyante où sont nichées les créations de Caroline et Laurent.

www.cequiestenverre.fr

Des artisans du bien-être

Le miel artisanal, véritable cadeau de la nature

Dans les plaines et coteaux du Tarn-et-Garonne, certains apiculteurs ouvrent leurs fermes au public et invitent à découvrir le monde fascinant des abeilles, en vente directe au cœur de leur exploitation. **Au Rucher de Lauriol** à Montech, Françoise et Wasco accueillent les visiteurs dans leur boutique à la ferme et proposent des dégustations commentées, des explications sur le cycle de production du miel et des visites pédagogiques autour des ruches. Plus au nord, à la **Ferme de la Felicità** à Saint-Amans-de-Pellagal, Thibault et Elena invitent les visiteurs à explorer une apiculture engagée dans une démarche agroécologique. Dans les coteaux du Quercy, **Bee au Top – Le Rucher de Fontabeille** à Puylaroque accueille les visiteurs pour des moments d'échanges avec Giani, apiculteur bio. À Auvillar la **maison Necty** est réputée pour ses délicieux miels et spécialités, à portée de main grâce à la boutique au cœur du village. **Le Rucher de Lamoure** à Gramont est unique car ses produits sont à retrouver au cœur du charmant Musée du Miel, où découvrir une incroyable collection d'objets autour du monde des abeilles à travers le monde. En s'arrêtant chez ces apiculteurs, le public découvre non seulement la richesse gustative du miel, mais aussi la place centrale des abeilles dans la biodiversité locale.



Savons, cosmétiques... douceur et produits naturels pour la peau :

Chez **Em'ane** à St-Vincent-Lespinasse, le lait d'ânesse, réputé pour ses vertus nourrissantes et apaisantes, se transforme en savons onctueux, parfaits pour les peaux les plus délicates, élaborés avec passion par Cécile Boudon. Avec **lbbeo Cosmétiques** à Montauban, l'artisanat se marie à l'innovation : des crèmes, soins, savons surgras, enrichis en huiles végétales bio, pour un soin doux et respectueux de la peau. Chaque produit est une invitation à prendre soin de soi, tout en préservant la planète. L'**Atelier Fulmina** à Moissac, sublime les plantes locales en créations uniques, où les parfums envoûtants se mêlent à des textures généreuses. Son savon Danaë au Chasselas de Moissac est un indispensable. **Les Lavandes de Florence** situées à Gasques apportent une touche florale à cette mosaïque de bien-être. Ses huiles essentielles et hydrolats de lavande, offrent une expérience relaxante et purifiante, comme une escapade au cœur des champs ensoleillés.

Tourisme éco-responsable

Nature, authenticité et bien-être

Le Tarn-et-Garonne vous ouvre ses portes pour des expériences uniques et respectueuses de l'environnement. Ses paysages variés vous permettront de pratiquer cette forme de tourisme et vous pourrez faire de belles découvertes tout en agissant de manière raisonnée et responsable. Choisir un hébergement éco-responsable, un restaurateur aux produits locaux, privilégier les modes de transports doux, pratiquer des activités en lien avec la nature, aller à la rencontre des producteurs et artisans engagés, les occasions ne manquent pas dans le département !



Le tourisme durable, c'est quoi ?

C'est voyager en respectant les écosystèmes, les cultures locales et en soutenant l'économie locale. C'est aussi réduire son impact environnemental en privilégiant les transports en commun, en triant ses déchets et en consommant local.

Nouvelle marque Tourisme Responsable

Une nouvelle marque départementale lancée en 2025 va permettre de mieux identifier les professionnels du tourisme engagés dans une démarche éco-responsable.

Afin d'incarner cette nouvelle stratégie durable, Rafaële Rohn, illustratrice à Lauzerte, a donné vie à des illustrations positives et engageantes, pour représenter les enjeux de ce tourisme plus responsable, et rendre le message attractif et non culpabilisant.

Cette nouvelle marque pourra ainsi accompagner le développement d'une offre touristique plus responsable, tout en sensibilisant les visiteurs aux écogestes, grâce à un kit éco-gestes conçus spécifiquement pour les professionnels du tourisme de Tarn-et-Garonne.

www.tourisme-tarnetgaronne.fr/decouverte/tourisme-durable



Nouveautés

5 idées de vacances sont disponibles en ligne, pour parcourir le département sans voiture ! Le long de nos grands itinéraires, ces 5 séjours sont l'occasion idéale de bouger tout en visitant, à pied ou à vélo. La chance de s'offrir une déconnexion essentielle, pour profiter de nos paysages, et prendre le temps de faire résonner son énergie retrouvée.

www.tourisme-tarnetgaronne.fr/decouverte/tourisme-durable/idees-descapades-sans-ma-voiture-2/

Tarn & Garonne

OÙ LA VIE RÉSONNE !

Tarn-et-Garonne Tourisme
CS 90534 - 82005 Montauban cedex
Tél. +33(0)5 63 21 79 65
info@tourisme82.com
tourisme-tarnetgaronne.fr



Contact presse

Lauriane Donzelli
lauriane.donzelli@tourisme82.com
+33(0)7 86 22 33 50
tourisme-tarnetgaronne.fr/espace-presse